

# 世禾科技股份有限公司 Shih-Her Technologies Inc.

## 公開發行說明書

(首次辦理股票公開發行用定本)

- 一、公司名稱：世禾科技股份有限公司
- 二、本公開說明書編印目的：首次辦理股票公開發行用
  - (一)種類：記名式普通股，每股面額新台幣壹拾元整。
  - (二)股數：29,167,000股。
  - (三)金額：新台幣291,670,000元整。
  - (四)發行條件：全額發行。
  - (五)公開承銷比例：不適用。
  - (六)承銷及配售方式：不適用。
- 三、本次資金運用計劃之用途及預計可能產生效益之概要：不適用。
- 四、有價證券之生效(核准)，不得藉以作為證實申報(請)事項或保證證券價值之宣傳。
- 五、本公開說明書之內容如有虛偽或隱匿之情事者，應由發行人及其負責人與其他曾在公開說明書上簽名或蓋章者依法負責。
- 六、投資人應詳閱本公開說明書之內容，並應注意本公司之風險事項，請參閱本公開說明書第1~3頁。
- 七、本公司股票未在證券交易所上市，且未在證券商營業處所買賣。
- 八、查詢本公開說明書之網址：<http://mops.tse.com.tw>

世禾科技股份有限公司 編製  
中華民國九十六年一月八日 刊印

## 一、本次發行前實收資本之來源

實收資本額來源	金額(新台幣元)	占實收資本額比率
設立資本	5,000,000	1.71%
現金增資	155,000,000	53.14%
盈餘轉增資	131,670,000	45.15%
合計	291,670,000	100.00%

## 二、公開說明書之分送計劃

陳列處所：本公司及財團法人中華民國證券暨期貨市場發展基金會。

分送方式：依行政院金融監督管理委員會證券期貨局規定方式辦理。

索取方法：請由網際網路至公開資訊觀測站(<http://mops.tse.com.tw>)查詢及下載。

三、證券承銷商之名稱、地址、網址及電話：不適用。

四、公司債保證機構之名稱、地址、網址及電話：不適用。

五、公司債受託機構之名稱、地址、網址及電話：不適用。

六、股票簽證機構之名稱、地址、網址及電話：

名稱：華南商業銀行信託部 網址：<http://www.hncb.com.tw>

地址：台北市中正區開封街一段 33 號 電話：02-2371-8333

七、辦理股票過戶機構之名稱、地址、網址及電話：

名稱：兆豐證券股份有限公司 網址：<http://www.megasec.com.tw>

地址：台北市忠孝東路 2 段 95 號 1 樓 電話：(02)2327-8988

八、信用評等機構之名稱、地址、網址及電話：不適用。

九、公司債簽證會計師及律師姓名、事務所名稱、地址、網址及電話：不適用。

十、最近年度財務報告簽證會計師姓名、事務所名稱、地址、網址及電話：

會計師姓名：龔雙雄會計師、施錦川會計師

事務所名稱：勤業眾信會計師事務所 網址：<http://www.deloitte.com.tw>

事務所地址：台北市民生東路三段 156 號 12 樓 電話：02-2545-9988

十一、複核律師姓名、事務所名稱、地址、網址及電話：不適用。

十二、本公司發言人、代理發言人之姓名、職稱、電話及電子郵件信箱：

發言人：陳學哲

代理發言人：劉玉梅

職稱：總經理

職稱：財務經理

電話：(03)598-6019

電話：(03)598-6019

電子郵件信箱：[martin@sht.com.tw](mailto:martin@sht.com.tw)

電子郵件信箱：[yumei@sht.com.tw](mailto:yumei@sht.com.tw)

十三、公司網址：[www.sht.com.tw](http://www.sht.com.tw)

## 世禾科技股份有限公司公開說明書摘要

實收資本額：291,670,000 元		公司地址：新竹縣湖口鄉新竹工業區大同路 17-2 號		電話：(03)598-6019	
設立日期：86 年 06 月 23 日			網址： <a href="http://www.sht.com.tw">www.sht.com.tw</a>		
上市日期：—		上櫃日期：—		公開發行日期：—	
管理股票日期：—		發 言 人：陳學哲		(職稱) 總經理	
負責人：陳學聖		總經理：陳學哲		代理發言人：劉玉梅	
				(職稱) 財務經理	
股票過戶機構：兆豐證券股份有限公司			地址：台北市忠孝東路 2 段 95 號 1 樓		
			電話：(02)2327-8988		
			網址： <a href="http://www.megasec.com.tw">http://www.megasec.com.tw</a>		
股票承銷機構：不適用		電話：不適用		網址：不適用	
最近年度簽證會計師：龔雙雄會計師			地址：台北市民生東路三段 156 號 12 樓		
施錦川會計師			電話：02-2545-9988		
事務所名稱：勤業眾信會計師事務所			網址： <a href="http://www.deloitte.com.tw">http://www.deloitte.com.tw</a>		
複核律師：不適用		電話：不適用		網址：不適用	
信用評等機構：不適用		電話：不適用		網址：不適用	
最近一次信用評等日期：不適用			評等標的：不適用		評等結果：不適用
董事選任日期：93 年 5 月 20 日 任期：3 年			監察人選任日期：95 年 11 月 1 日 任期：3 年		
全體董事持股比例：17.09% (95 年 11 月 1 日)			全體監察人持股比例：1.99% (95 年 11 月 1 日)		
董事、監察人及持股 10% 以上股東及其持股比例：(95 年 11 月 1 日)					
<u>職 稱</u>	<u>姓 名</u>	<u>持 股 比 例</u>	<u>職 稱</u>	<u>姓 名</u>	<u>持 股 比 例</u>
董事長	陳學聖	1.48%	董 事	洪 月	0.38%
董 事	陳學哲	3.17%	監察人	陳學娟	1.99%
董 事	陳學媛	1.89%	監察人	康政雄	—
董 事	日商佳能安內華株式會社 代表人：坂元和也	10.17%	大股東	冠麟投資有限公司	31.67%
湖口一廠 新竹縣湖口鄉(新竹工業區)大同路 17-2 號 電話：(03) 598-6019					
工廠地址：復興二廠 新竹縣湖口鄉(新竹工業區)復興路 30 號 電話：(03) 597-9619					
台南三廠 台南市安南區台南科技工業區工業二路 35 號 電話：(06) 384-1300					
主要產品：半導體/光電製程設備零組件之精密洗淨再生處理、表面處理與加工製造			市場結構：內銷 99.33%		請參閱第 26 頁
			外銷 0.67%		
風 險 事 項	請詳本公開說明書內頁之說明				請參閱第 1~3 頁
94 年度	營 業 收 入：720,896 仟元				請參閱第 63~64 頁
	稅 前 淨 利：217,020 仟元				
	每股稅後盈餘：6.59 元				
本次募集發行有價證券種類及金額		不適用			
發 行 條 件		不適用			
募集資金用途及預計產生效益概述		不適用			
本次公開說明書編印日期：95 年 11 月 29 日			刊印目的：首次辦理股票公開發行申報用稿本		
其他重要事項之扼要說明及參閱本文之頁次：請參閱目錄					

# 世禾科技股份有限公司公開說明書目錄

頁次

<b>壹、公司概況</b>	
一、公司簡介	1
(一)設立日期	1
(二)總公司、分公司及工廠之地址及電話	1
(三)公司沿革	1
二、風險事項	1
(一)風險因素	3
(二)訴訟及非訟事件	3
(三)公司董事、監察人、經理人及持股比例超過百分之十之大股東最近二年度及截至公開說明書刊印日止，如有發生財務週轉困難或喪失債信情事，應列明其對公司財務狀況之影響	3
(四)其他重要事項	4
三、公司組織	4
(一)組織系統	4
(二)關係企業圖	6
(三)總經理、副總經理、協理、各部門及分支機構主管資料	7
(四)董事及監察人資料	8
(五)發起人資料	10
(六)董事、監察人、總經理及副總經理之酬勞	10
四、資本及股份	14
(一)股份種類	14
(二)股本形成經過	14
(三)最近股權分散情形	14
(四)最近二年度每股市價、淨值、盈餘、股利及相關資料	17
(五)公司股利政策及執行狀況	18
(六)本年度擬議之無償配股對公司營業績效及每股盈餘之影響	18
(七)員工分紅及董事、監察人酬勞	18
(八)公司買回本公司股份情形	19
五、公司債(含海外公司債)辦理情形	19
六、特別股辦理情形	19
七、參與發行海外存託憑證之辦理情形	19
八、員工認股權憑證辦理情形	19
九、併購辦理情形	19
十、受讓他公司股份發行新股辦理情形	19
<b>貳、營運概況</b>	20
一、公司之經營	20
(一)業務內容	20
(二)市場及產銷概況	26
(三)最近二年度從業員工人數	31
(四)環保支出資訊	32
(五)勞資關係	33

二、固定資產及其他不動產 .....	34
(一)自有資產 .....	34
(二)租賃資產 .....	35
(三)各生產工廠現況及最近二年度設備產能利用率 .....	35
三、轉投資事業 .....	35
(一)轉投資事業概況 .....	36
(二)綜合持股比例 .....	36
(三)上市或上櫃公司最近二年度及截至公開說明書刊印日止，子公司持有或處 分本公司股票情形及其設定質權之情形，並列明資金來源及其對公司經營 結果及財務狀況之影響 .....	36
(四)最近二年度及截至公開說明書刊印日止，發生公司法第一百八十五條情事 或有以部分營業、研發成果移轉子公司者 .....	36
四、重要契約 .....	36
五、其他必要補充說明事項 .....	36
<b>參、發行計劃及執行情形 .....</b>	<b>37</b>
一、前次現金增資、併購、受讓他公司股份發行新股或發行公司債資金運用計畫分析 .....	37
二、本次現金增資、發行公司債或發行員工認股權憑證計畫分析 .....	37
三、本次受讓他公司股份發行新股應記載事項 .....	37
四、本次併購發行新股應記載事項 .....	37
<b>肆、財務概況 .....</b>	<b>38</b>
一、最近五年度簡明財務資料 .....	38
(一)簡明資產負債表及損益表 .....	38
(二)影響上述財務報表作一致性比較之重要事項及其發生對當年度財務報表之影響 .....	39
(三)最近五年度簽證會計師姓名及查核意見 .....	39
(四)財務分析 .....	41
(五)會計科目重大變動說明 .....	43
二、財務報表應記載事項 .....	44
(一)最近兩年度財務報表及會計師查核報告 .....	44
(二)最近一年度及最近期經會計師查核簽證或核閱之母子公司合併財務報表 .....	44
(三)發行人申報(請)募集發行有價證券後，截至公開說明書刊印日前，如有 最近期經會計師查核簽證之財務報表，應併予揭露 .....	44
三、財務概況其他重要事項 .....	44
(一)公司及其關係企業最近二年度及截至公開說明書刊印日止，如有發生財務 週轉困難情事，應列明其對公司財務狀況之影響 .....	44
(二)最近二年度及截至公開說明書刊印日止，有發生公司法第一百八十五條情 事者應揭露事項資訊 .....	44
(三)期後事項 .....	44
(四)其他 .....	44
四、財務狀況及經營結果之檢討分析應記載事項 .....	44
(一)財務狀況 .....	44
(二)經營結果 .....	45
(三)現金流量 .....	45
(四)最近年度重大資本支出對財務業務之影響 .....	47

(五)最近年度轉投資政策、其獲利或虧損之主要原因、改善計畫及未來一年投資計畫 .....	47
(六)其他重要事項 .....	47
<b>伍、特別記載事項</b> .....	103
(一)內部控制制度執行狀況 .....	103
(二)委託經證期局核准或認可之信用評等機構進行評等者，應揭露該信用評等機構所出具之評等報告 .....	103
(三)證券承銷商評估總結意見 .....	103
(四)律師法律意見書 .....	103
(五)由發行人填寫並經會計師複核之案件檢查表彙總意見 .....	103
(六)前次募集與發行有價證券於申報生效(申請核准)時經行政院金融監督管理委員會證券期貨局通知應自行改進事項之改進情形 .....	103
(七)本次募集與發行有價證券於申報生效(申請核准)時經行政院金融監督管理委員會證券期貨局通知應補充揭露之事項 .....	103
(八)公司初次上市(櫃)或前次及最近三年度申報(請)募集與發行有價證券時，於公開說明書中揭露之聲明書或承諾事項及其目前執行情形 .....	103
(九)最近年度及截至公開說明書刊印日止董事或監察人對董事會通過重要決議有不同意見且有紀錄或書面聲明者，其主要內容 .....	103
(十)最近三年度私募普通股辦理情形 .....	103
(十一)最近年度及截至公開說明書刊印日止，公司及其內部人員依法被處罰、公司對其內部人員違反內部控制制度規定之處罰、主要缺失與改善情形 .....	103
(十二)其他必要補充說明事項 .....	103
(十三)最近年度及截至公開說明書刊印日止，上市上櫃公司治理運作情形及其改善計畫或因應措施 .....	103
<b>陸、重要決議</b> .....	107
一、重要決議應記載與本次發行有關之決議文 .....	107

# 壹、公司概況

## 一、公司簡介

(一)設立日期：民國 86 年 6 月 23 日

(二)總公司、分公司及工廠之地址及電話

總公司地址：新竹縣湖口鄉（新竹工業區）大同路 17-2 號 電話：(03)598-6019

工廠地址：

一廠：新竹縣湖口鄉（新竹工業區）大同路 17-2 號 電話：(03)598-6019

二廠：新竹縣湖口鄉（新竹工業區）復興路 30 號 電話：(03)597-9619

三廠：台南市安南區台南科技工業區工業二路 35 號 電話：(06)384-1300

(三)公司沿革

86 年 06 月 公司成立，實收資本額為新台幣 5,000 仟元。

87 年 06 月 開始處理 CD-RW 濺鍍設備治具、零件之再生洗淨。

88 年 05 月 完成現金增資 55,000 仟元。

88 年 11 月 完成現金增資 25,000 仟元。

89 年 08 月 完成現金增資 25,000 仟元。

91 年 11 月 通過 ISO 9001：2000 品質認證

92 年 02 月 設立湖口二廠。

94 年 01 月 台南三廠完工。

95 年 08 月 完成現金增資 50,000 仟元。

## 二、風險事項

(一)風險因素

1.利率、匯率變動、通貨膨脹情形對公司損益之影響及未來因應措施單位：

(1)利 率：本公司 94 年度利息支出為 2,807 仟元，佔本公司稅前淨利比率為 1.29%，故利率變動對本公司之損益影響有限。本公司基於穩健保守之財務管理基礎下，利率方面乃多方參考國內外經濟研究機構及銀行研究報告，以便掌握利率未來走向，並與往來銀行保持暢通之聯絡管道，隨時掌握當前利率水準，以便控制資金之成本。

(2)匯 率：本公司銷售以內銷為主，故匯率變動對本公司損益影響有限。且本公司財務部門平日與往來銀行維持密切聯繫，蒐集相關資訊以研判未來匯率走勢，對外幣避險採自然沖銷原則，以降低匯兌變化對公司損益的影響。

(3)通貨膨脹：本公司在規劃任何案件時已將通貨膨脹之風險予以考量，應足以規避通貨膨脹對本公司損益之影響。

2.從事高風險、高槓桿投資、資金貸與他人、背書保證及衍生性商品交易之政策、獲利或虧損之主要原因及未來因應措施

(1)本公司並無從事高風險、高槓桿投資、資金貸與他人、背書保證及衍生性

商品交易之行為。

(2)本公司對取得資產、資金貸與他人、背書保證及衍生性商品等交易事項訂有「取得或處分資產處理程序」、「資金貸與他人作業程序」及「背書保證作業程序」，並經股東會決議通過，所有交易均依相關規定辦理。

### 3.未來研發計畫及預計投入之研發費用

本公司主要業務為半導體及光電製程設備零組件之精密洗淨再生處理、表面處理與加工製造，隨半導體及光電產業資本支出持續增加及製程不斷精進，預計未來一年研發費用將較 95 年度成長。

### 4.國內外重要政策及法律變動對公司財務業務之影響及因應措施

本公司日常營運均遵照國內外相關法令規定辦理，並隨時注意國內外政策發展趨勢及法規變動情形，蒐集相關資訊提供經營階層決策參考，以調整本公司相關營運策略。截至目前為止，本公司並未受國內外重要政策及法律變動而有影響公司財務業務之情形。

### 5.科技改變及產業變化對公司財務業務之影響及因應措施

本公司主要業務為半導體及光電製程設備零組件之精密洗淨再生處理、表面處理與加工製造。台灣為全球半導體及液晶顯示器之生產重鎮，本公司亦積極擴充產能規模及提昇研發能力，並掌握產業動態及同業市場訊息，採行穩健的財務管理策略，以保有市場競爭力。未來，本公司仍將持續注意所處行業相關科技改變情形，並評估其對公司營運之影響，作相對應之調整，以強化本公司業務發展及財務狀況。

### 6.企業形象改變對企業危機管理之影響及因應措施

本公司自創業以來，即持續積極強化公司內部管理及提升服務品質管理能力，以建立本公司之形象，進一步能增加客戶對公司之信任。除在國內規劃朝資本市場發展外，預計在股票公開發行後，對公司形象將有相當正面之助益，未來本公司在追求股東權益最大化之同時，亦將善盡企業之社會責任。

### 7.進行購併之預期效益、可能風險及因應措施

本公司截至公開說明書刊印日止，並未有進行併購之計畫，惟將來若有併購計畫時，將秉持審慎評估之態度，考量併購是否能為公司帶來具體綜效，以確實保障公司利益及股東權益。

### 8.擴充廠房之預期效益、及可能風險及因應措施

為因應台南科學工業園區半導體及光電產業之蓬勃發展，本公司預計於 96 年度擴建台南三廠、擴廠計劃將於 96 年度第四季完成並進入量產，預期可提高營業收入與獲利，擴充廠房之風險應屬有限。

### 9.進貨或銷貨集中面臨之風險及因應措施



進貨方面：本公司主要係從事半導體及光電工件之清洗，所需主要物料為化學溶劑如雙氧水、硝酸、鹽酸及氧化鋁砂、鋁線、玻璃珠等，均由不同廠商供貨且各項主要物料均有兩家以上之供應商來源，尚無進貨集中之風險。

銷貨方面：本公司除與既有客戶群建立良好之產銷合作關係外，並積極開發國內外新客戶，尚無銷貨集中之風險。

10.董事、監察人或持股超過百分之十之大股東，股權大量移轉或更換對公司之影響、風險及因應措施

本公司 94 年度及 95 年度截至目前為止並無董事、監察人或持股超過百分之十之大股東，其股權之移轉或更換有逾其持股半數而有經營權異動之情事。

11.經營權之改變對公司之影響、風險及因應措施

本公司最近年度及截至公開說明書刊印日止並無經營權改變之情形，故不適用。

12.其他重要風險及因應措施：無

(二)訴訟或非訟事件

1.公司最近二年度及截至公開說明書刊印日止已判決確定或目前尚在繫屬中之重大訴訟、非訟或行政爭訟事件，其結果可能對股東權益或證券價格有重大影響者，其系爭事實、標的金額、訴訟開始日期、主要涉訟當事人及目前處理情形：無。

2.公司董事、監察人、總經理、實質負責人及持股比例超過百分之十之大股東及從屬公司，最近二年度及截至公開說明書刊印日止已判決確定或目前尚在繫屬中之訴訟、非訟或行政爭訟事件，其結果可能對股東權益或證券價格有重大影響者，其系爭事實、標的金額、訴訟開始日期、主要涉訟當事人及目前處理情形：無。

3.公司董事、監察人、經理人及持股比例超過百分之十之大股東，最近二年度及截至公開說明書刊印日止發生證券交易法第一百五十七條規定情事及公司目前辦理情形：無。

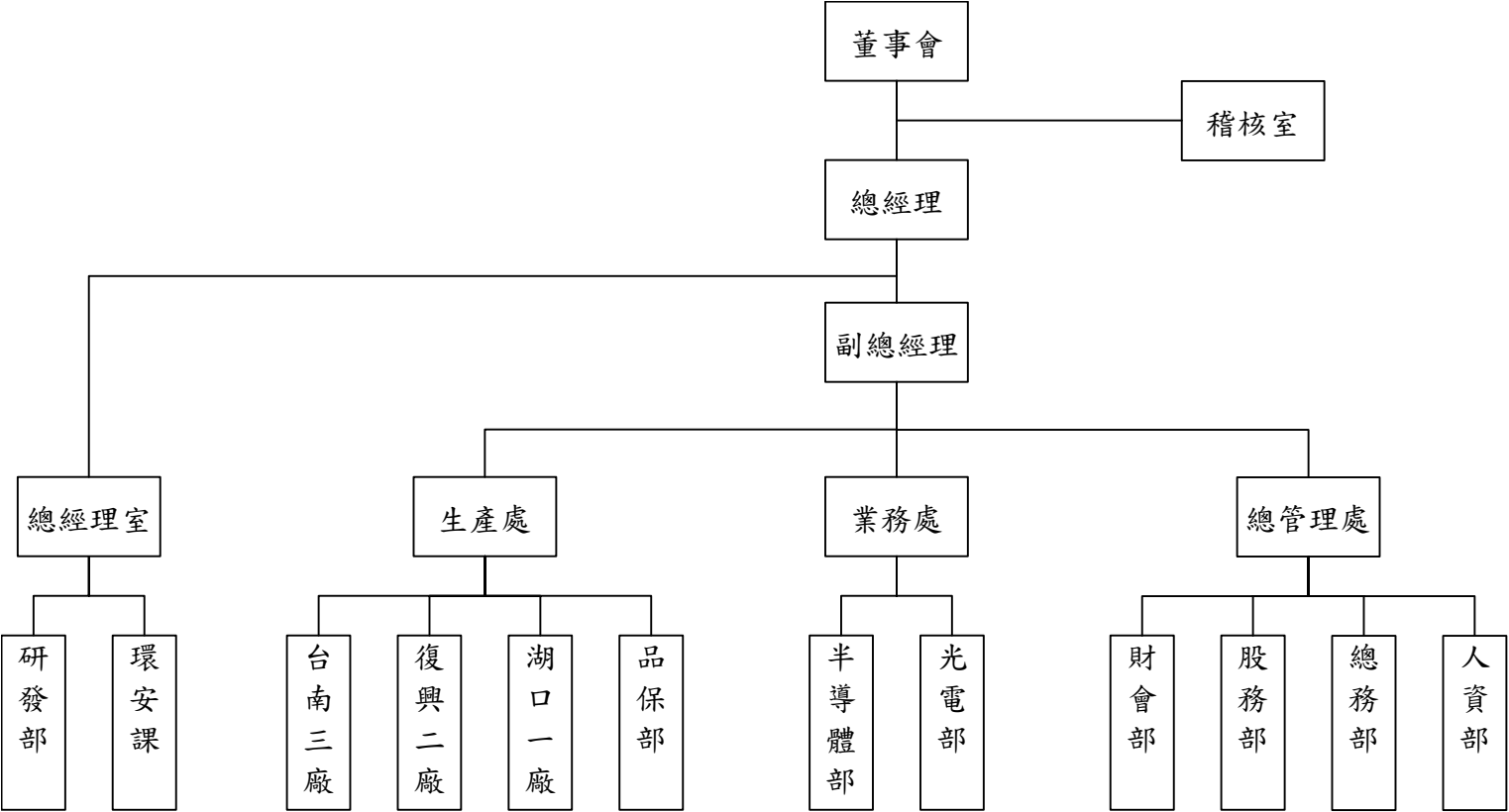
(三)公司董事、監察人、經理人、實質負責人及持股比例超過 10% 以上之大股東，最近二年度及截至公開說明書刊印日止，如有發生財務週轉困難或喪失債信情事，應列明其對公司財務狀況之影響：無。

(四)其他重要事項：無。

三、公司組織

(一)組織系統

1.組織結構



## 2.各主要部門所營業務

主要部門	各部門主要職掌
總經理室	<ol style="list-style-type: none"> <li>1.協助總經理管理本公司各項業務。</li> <li>2.經營目標之訂定與推動。</li> <li>3.綜合各單位組織業務之執行、協調及規劃組織結構。</li> <li>4.督導年度營運計劃及預算之編製與執行。</li> <li>5.辦理董事會及股東會之事務工作。</li> </ol>
稽核室	<ol style="list-style-type: none"> <li>1.年度營業計劃及預算執行情形之稽核。</li> <li>2.調查、評估各部門內控制度之健全性、合理性、有效性及執行情形。</li> </ol>
研發部	新產品新技術之研究發展及製程之改善。
環安課	勞工安全衛生工作、環境污染防治、消防安全、能源及廠務等之規劃、執行、管理與督導。
生產處	<ol style="list-style-type: none"> <li>1.負責半導體及光電製程設備零組件之精密洗淨再生處理、表面處理與加工製造。</li> <li>2.精密洗淨技術技術之提升及降低生產成本。</li> <li>3.擬定品質策略，負責品質之管理。</li> </ol>
業務處	<ol style="list-style-type: none"> <li>1.新客戶之開發及執行徵信作業。</li> <li>2.行銷計畫之研擬及執行。</li> <li>3.銷售業務之統計及分析。</li> </ol>
總管理處	<ol style="list-style-type: none"> <li>1.行政統籌，督導人事、總務各項作業。</li> <li>2.資訊規劃及推動維護電腦作業的軟硬體系統及網路系統。</li> <li>3.導入、推動及維護 ERP 系統，並管理 ERP 資訊資料。</li> <li>4.會計、財務、股務、稅務及進出口等事務之辦理。</li> <li>5.供應商管理，設備、原物料、商品及庶務用品之採購及庫存管理。</li> </ol>

(二)關係企業圖

1.關係企業關聯圖

無

2.公司與關係企業間之關係、相互持股比率、股份及實際投資金額

無

(三)總經理、副總經理、協理、各部門及分支機構主管

95年11月01日

職稱	姓名	就任日期	持有股份		配偶、未成年子女持有股份		利用他人名義持有股份		主要經(學)歷	目前兼任其他公司之職務	具配偶或二親等以內關係之經理人			經理人取得員工認股權憑證單位
			股數	持股比率	股數	持股比率	股數	持股比率			職稱	姓名	關係	
總經理	陳學哲	86.04.01	925,275	3.17	550,270	1.89	—	—	經歷:美商 Lam 工程師 學歷:中國海專	—	管理處處長	陳學媛	姊弟	—
生產處處長	顧崇明	89.04.05	25,000	0.09	—	—	—	—	經歷:世禾科技(股)公司生產處長 學歷:海洋大學	—	—	—	—	—
業務處處長	何啟源	93.10.26	200,000	0.69	—	—	—	—	經歷:日商 canon 業務主管 學歷:日本明治大學	—	—	—	—	—
管理處處長	陳學媛	86.04.07	551,616	1.89	—	—	—	—	經歷:世仁營造會計主任 學歷:高商	—	總經理	陳學哲	姊弟	—
財務經理	劉玉梅	95.06.12	—	—	—	—	—	—	經歷:智翎(股)公司會計主任 學歷:靜宜大學	—	—	—	—	—
稽核副理	陳明利	95.10.02	—	—	—	—	—	—	經歷:鴻亞光電(股)公司稽核課長 學歷:淡江大學	—	—	—	—	—

## (四)董事及監察人資料

## 1.董事及監察人

95年11月1日

職稱	姓名	初次選任日期	選任日期	任期	選任時持有股份		現在持有股數		配偶、未成年子女現在持有股份		利用他人名義持有股份		主要經(學)歷	目前兼任本公司及其他公司之職務	具配偶或二親等以內關係之其他主管、董事或監察人		
					股數(仟股)	持股比率	股數(仟股)	持股比率	股數(仟股)	持股比率	股數(仟股)	持股比率			職稱	姓名	關係
董事長	陳學聖(註1)	93.05.20	93.05.20	3年	430	1.48	430	1.48	-	-	-	-	經歷:大陸工程業務副總 學歷:中原大學	大陸工程業務副總	董事長 董事 監察人	陳學哲 陳學媛 陳學娟	兄弟 兄妹 姊弟
董事	陳學哲	86.06.23	93.05.20	3年	100	20%	925	3.17	550	1.89	-	-	經歷:美商 lam 工程師 學歷:中國海專	世禾科技總經理	董事長 董事 監察人 董事	陳學聖 陳學媛 陳學娟 洪月	兄弟 姊弟 姊弟 配偶之母
董事	陳學媛(註1)	93.05.20	93.05.20	3年	551	1.89%	551	1.89	-	-	-	-	經歷:世仁營造會計主任 學歷:高商	世禾科技管理處處長	董事長 董事 監察人	陳學聖 陳學哲 陳學娟	兄妹 姊弟 姊妹
董事	洪月	89.10.30	93.05.20	3年	50	0.45%	109	0.38	-	-	-	-	學歷:國中	-	董事	陳學哲	子女之配偶
董事	日商佳能安內華株式會社 代表人:坂元和也	89.10.30	93.05.20	3年	1350	12.27	2966	10.17	-	-	-	-	經歷:日商佳能安內華海外部部長 學歷:日本工業高中	-	-	-	-
監察人	陳學娟	89.06.23	93.05.20	3年	960	11.29%	579	1.99	-	-	-	-	經歷:華達製藥採購 學歷:銘傳大學	-	董事長 董事 董事	陳學聖 陳學哲 陳學媛	姊弟 姊弟 姊妹
監察人	康政雄(註2)	95.11.01	95.11.01	註	-	-	-	-	-	-	-	-	經歷:大陸工程(股)公司工程事業處總經理 學歷:台灣大學	大陸工程(股)公司董事 欣陸工程顧問(股)公司董事長	-	-	-

註1:陳學媛於95.11.1辭任董事長,由陳學聖繼任。

註2:監察人康政雄係於95.11.01選任,任期與現任董事及監察人相同至96.5.19屆滿。

## 2. 法人股東之主要股東

95 年 11 月 01 日

法人股東名稱	法人股東之主要股東
日商佳能安內華株式會社	Canon Inc.

## 3. 法人股東之主要股東為法人者其主要股東

95 年 11 月 01 日

法人名稱	法人之主要股東
Canon Inc.	The Dai-Ichi Mutual Life Insurance Co.、Moxley & Co.、Japan Trustee Services Bank, Ltd. (Trust Account)、The Master Trust Bank of Japan, Ltd. (Trust Account)、State Street Bank and Trust Company、State Street Bank and Trust Company、Nomura Securities Co., Ltd.、Mizuho Corporate Bank, Ltd.、The Chase Manhattan Bank, N.A. London、Sompo Japan Insurance Inc.

## 4. 董事及監察人所屬專業知識及獨立性情形

姓名	條件	是否具有五年以上商務、法律、財務或公司業務所須之工作經驗	符合獨立性情形(註 1)							備註
			1	2	3	4	5	6	7	
董事長：陳學聖		√	√				√	√	√	
董事：陳學哲		√					√	√	√	
董事：陳學媛		√					√	√	√	
董事：洪月		—	√	√			√	√	√	
董事：日商佳能安內華株式會社 代表人：坂元和也		√	√		√			√		
陳學娟		√	√				√	√	√	
康政雄		√	√	√	√	√	√	√	√	

註 1：各董事、監察人符合下述各條件者，請於各條件代號下方空格中打“√”。

- (1) 非為公司之受僱人或其關係企業之董事、監察人或受僱人。但其兼任母公司或子公司之獨立董事、獨立監察人者，不在此限。
- (2) 非直接或間接持有公司已發行股份總額百分之一以上或持股前十名之自然人股東。
- (3) 非前二項人員之配偶或其二親等以內直系親屬。
- (4) 非直接持有公司已發行股份總額百分之五以上法人股東之董事、監察人、受僱人或持股前五名法人股東之董事、監察人、受僱人。
- (5) 非與公司有財務、業務往來之特定公司或機構之董事、監察人、經理人或持股百分之五以上股東。
- (6) 非為最近一年內提供公司或關係企業財務、商務、法律等服務、諮詢之專業人士、獨資、合夥、公司或機構團體之企業主、合夥人、董事（理事）、監察人（監事）、經理人及其配偶。
- (7) 非為公司法第二十七條所訂之法人或代表人。

註 2：擔任公司獨立董事或獨立監察人者，如有兼任其他公司獨立董事或獨立監察人情事，應備註說明兼任家數。

(五)發起人：本公司設立超過三年，故不適用

(六)董事、監察人、總經理及副總經理之酬勞

1.最近年度（94 年度盈餘、95 年度支付）董事、監察人之車馬費及酬勞

(1)董事之酬金

董事之酬金

單位：新台幣仟元

職稱	姓名	車馬費		報酬		盈餘分配之 董事酬勞		盈餘分配之員工紅利金額						前四項總額		總額占稅後純 益之比例(%)		取得員工認股 權憑證數額		其他報酬		
		本 公 司	合 併 報 表 內 所 有 公 司	本 公 司	合 併 報 表 內 所 有 公 司	本 公 司	合 併 報 表 內 所 有 公 司	本公司			合併報表內所有公司			本 公 司	合 併 報 表 內 所 有 公 司	本 公 司	合 併 報 表 內 所 有 公 司	本 公 司	合 併 報 表 內 所 有 公 司	本 公 司	合 併 報 表 內 所 有 公 司	
								現 金 股 利	股票股利		現 金 股 利	股票股利										
									股 數	市 價		金 額	股 數									市 價
董事長	陳學聖	-	-	-	-	3,296	-	註	-	-	-	-	-	-	3,296	-	2.07	-	-	-	-	-
董事	陳學哲																					
董事	陳學媛																					
董事	洪月																					
董事	日商佳能安內華株式會社 代表人：坂元和也																					

註：本公司 94 年度盈餘分派經股東會決議配發員工現金紅利 791 仟元，截至 11 月 20 日尚未分配。



給付本公司各個董事酬金級距	董事人數	
	94 年度	
	本公司	合併報表內所有公司
低於 2,000,000 元	5	—
2,000,000 元 (含) ~ 5,000,000 元	—	—
5,000,000 元 (含) ~ 10,000,000 元	—	—
10,000,000 元 (含) ~ 50,000,000 元	—	—
50,000,000 元 (含) 以上	—	—
總計	5	—

註：本公司 94 年度並無編製合併報表。

## (2) 監察人之酬金

單位：新台幣仟元

職稱	姓名	車馬費		報酬		盈餘分配之 監察人酬勞		前三項總額		總額占稅後純 益之比例(%)		其他報酬	
		本 公 司	合 併 報 表 內 所 有 公 司	本 公 司	合 併 報 表 內 所 有 公 司	本 公 司	合 併 報 表 內 所 有 公 司	本 公 司	合 併 報 表 內 所 有 公 司	本 公 司	合 併 報 表 內 所 有 公 司	本 公 司	合 併 報 表 內 所 有 公 司
監察人	陳學娟	—	—	—	—	660	—	660	—	0.41	—	—	—
監察人	康政雄(註)	—	—	—	—	660	—	660	—	0.41	—	—	—

註：該監察人 95 年 11 月 1 日新選任，並未支領 94 年度監察人酬金。

給付本公司各個監察人酬金級距	監察人人數	
	94 年度	
	本公司	合併報表內所有公司
低於 2,000,000 元	1	—
2,000,000 元 (含) ~ 5,000,000 元	—	—
5,000,000 元 (含) ~ 10,000,000 元	—	—
10,000,000 元 (含) ~ 50,000,000 元	—	—
50,000,000 元 (含) 以上	—	—
總計	1	—

註：本公司 94 年度並無編製合併報表。

2.最近年度總經理及副總經理之薪資、獎金、特支費及紅利總額

單位：新台幣仟元

職稱	姓名	薪資		獎金及特支費		盈餘分配之員工紅利金額						前三項總額		總額占稅後純益之比例(%)		取得員工認股權憑證數額		其他報酬			
		本公司	合併報表內所有公司	本公司	合併報表內所有公司	本公司			合併報表內所有公司			本公司	合併報表內所有公司	本公司	合併報表內所有公司	本公司	合併報表內所有公司	本公司	合併報表內所有公司		
						現金股利	股票股利		現金股利	股票股利											
							股數	市價		金額	股數									市價	金額
總經理	陳學哲	1,473	—	613	—	註	—	—	—	—	—	—	—	2,086	—	1.31	—	—	—	—	—

註：本公司 94 年度盈餘分派經股東會決議配發員工現金紅利 791 仟元，截至 11 月 20 日尚未分配。

給付本公司各個總經理及副總經理酬金級距	總經理及副總經理人數	
	94 年度	
	本公司	合併報表內所有公司
低於 2,000,000 元	—	—
2,000,000 元 (含) ~ 5,000,000 元	1	—
5,000,000 元 (含) ~ 10,000,000 元	—	—
10,000,000 元 (含) ~ 50,000,000 元	—	—
50,000,000 元以上	—	—
總計	1	—

註：本公司 94 年度並無編製合併報表。

3.配發員工紅利之經理人姓名及配發情形：

	職稱	姓名	現金紅利	股票紅利		總計	總額占稅後純益之比例(%)
			金額	股數(股)	市價		
經理人	總經理	陳學哲	(註)	—	—	(註)	(註)
	生產處長	顧崇明					
	業務處長	何啟源					
	管理處長	陳學媛					

註：本公司 94 年度盈餘分派經股東會決議配發員工現金紅利 791 仟元，截至 11 月 20 日尚未分配。

4.分別比較說明本公司及合併報表所有公司於最近二年度支付本公司董事、監察人、總經理及副總經理酬金總額占稅後純益比例之分析並說明給付酬金之政策、標準與組合、訂定酬金之程序及與經營績效之關聯性：

本公司93及94年度支付董事、監察人、總經理及副總經理酬金總額分別為7,921仟元及6,042仟元，分別佔稅後純益之4.47%及3.79%。董監酬勞之分配係依本公司章程之規定，由董事會擬具分配議案，提請股東會承認後分配之；總經理酬金包括薪資、獎金、員工紅利等，係依所擔任之職位及所承擔之責任，參考同業對於同類職位之水準釐訂。

#### 四、資本及股份

##### (一)股份種類

95年11月1日單位：股

股份種類	核定股本			備註
	已發行股份	未發行股份	合計	
記名式普通股(註)	29,167,000	20,833,000	50,000,000	本公司股票屬尚未上市(櫃)股票

##### (二)股本形成經過

###### 1.股本形成經過

單位：仟股；新台幣仟元

年月	發行價格(元)	核定股本		實收股本		備註		
		股數	金額	股數	金額	股本來源	以現金以外之財產抵充股款者	其他
86.06	10	500	5,000	500	5,000	發起設立 5,000 仟元	無	註 1
88.05	10	6,000	60,000	6,000	60,000	現金增資 55,000 仟元	無	註 2
88.11	10	8,500	85,000	8,500	85,000	現金增資 25,000 仟元	無	註 3
89.08	10	11,000	110,000	11,000	110,000	現金增資 25,000 仟元	無	註 4
93.06	10	14,300	143,000	14,300	143,000	盈餘增資 33,000 仟元	無	註 5
94.09	10	18,590	185,900	18,590	185,900	盈餘增資 42,900 仟元	無	註 6
95.08	10	23,590	235,900	23,590	235,900	現金增資 50,000 仟元	無	註 7
95.08	10	29,167	291,670	29,167	291,670	盈餘增資 55,770 仟元	無	

註 1：86.06.23 建三壬字第 187192 號核准通過。

註 2：88.06.25 建三庚字第 192277 號核准通過。

註 3：88.11.29 經(088)中字第 88993429 號核准通過。

註 4：89.10.03 經(089)商 135425 號核准通過。

註 5：93.12.20 經授中字第 09333219470 號核准通過。

註 6：94.10.20 經授中字第 09433010550 號核准通過。

註 7：95.08.11 經授中字第 09532665910 號核准通過。

###### 2.最近年度及截至公開說明書刊印日止私募普通股之執行情形：不適用

##### (三)最近股權分散情形

###### 1.股東結構表

95年11月1日；單位：人；股；%

股東結構	政府機構	金融機構	其他法人	個人	外國機構及外國人	合計
人數	—	—	1	127	3	131
持有股數	—	—	9,237,500	16,115,675	3,813,825	29,167,000
持有比率	—	—	31.67%	55.25%	13.08%	100%

## 2. 股權分散情形

95年11月1日；單位：人；股；%

持股分級	股東人數	持有股數	持股比例
1 至 999	—	—	—
1,000 至 5,000	18	89,000	0.31
5,001 至 10,000	15	127,000	0.44
10,001 至 15,000	17	240,000	0.82
15,001 至 20,000	5	91,500	0.31
20,001 至 30,000	4	106,910	0.37
30,001 至 40,000	2	70,955	0.24
40,001 至 50,000	3	139,273	0.48
50,001 至 100,000	12	947,585	3.25
100,001 至 200,000	24	3,943,046	13.52
200,001 至 400,000	20	5,944,460	20.38
400,001 至 600,000	6	2,839,938	9.73
600,001 至 800,000	2	1,498,608	5.14
800,001 至 1,000,000	1	925,275	3.17
1,000,001 股以上	2	12,203,450	41.84
合 計	131	29,167,000	100.00

## 3. 主要股東名單

股權比例達百分之五以上之股東或股權比例占前十名之股東名稱、持股數額及比例：

95年11月1日；單位：股；%

主要股東名稱	持有股數	持股比例
冠麟投資有限公司	9,237,500	31.67
日商佳能安內華株式會社	2,965,950	10.17
陳學哲	925,275	3.17
楊阿玉	768,950	2.64
陳學娟	579,658	1.99
陳學媛	551,616	1.89
齊藤樹脂工業株式會社	549,250	1.88
葉惠如	485,157	1.66
陳學聖	430,950	1.48
陳高阿珠	415,233	1.42

4.最近二年度及當年度董事、監察人及持股比例超過百分之十以上之股東放棄現金增資認股之情形

(1)董事、監察人及持股比例百分之十以上之大股東放棄現金增資認股情形：

單位：股

職稱	姓名	93 年度		94 年度		95 年度截至 11 月 1 日	
		可認股數	實認股數	可認股數	實認股數	可認股數	實認股數
董事長	陳學聖	—	—	—	—	76,000	—
董事	陳學哲	—	—	—	—	163,000	—
董事	陳學媛	—	—	—	—	97,000	—
董事	洪月	—	—	—	—	19,000	—
董事	日商佳能安內華株式會社 代表人：坂元和也	—	—	—	—	521,000	—
監察人	陳學娟	—	—	—	—	128,000	—
監察人	康政雄	—	—	—	—	—	—
大股東	冠麟投資有限公司	—	—	—	—	1,800,000	—

(2)放棄現金增資股洽關係人認購者之情形：無。

5.最近二年度及截至公開說明書刊印日止，董事、監察人、經理人及持股比例超過百分之十之股東股權移轉及股權質押變動情形

(1)董事、監察人、經理人及持股比例超過 10% 之股東，股權變動情形

單位：股

職稱	姓名	93 年度		94 年度		95 年度 截至 11 月 1 日止	
		持有股數 增(減)數	質押股數 增(減)數	持有股數 增(減)數	質押股數 增(減)數	持有股數 增(減)數	質押股數 增(減)數
董事長	陳學聖	105,000	—	( 123,500)	—	99,450	—
董事	陳學哲	(2,327,500)	—	( 35,750)	—	213,525	—
董事	陳學媛	(201,600)	—	( 132,080)	—	(2,704)	—
董事	洪月	15,000	—	—	—	25,350	—
董事	日商佳能安內華株式會社 代表人：坂元和也	405,000	—	526,500	—	684,450	—
監察人	陳學娟	(565,750)	—	( 20,475)	—	168,383	—
監察人	康政雄	—	—	—	—	—	—
大股東	冠麟投資有限公司	5,850,000	—	2,275,000	—	1,112,500	—

(2)董事、監察人、經理人及持股比例超過 10%之股東股權移轉之相對人為關係人之資訊

單位：股；元

姓名	股權移轉原因	交易日期	交易相對人	交易相對人與公司、董事、監察人及持股比例超過百分之十股東之關係	股數	交易價格
陳學聖	處分	94.8.29	陳芬卉	二親等姻親	100,000	16
陳學哲	處分	93.9.21	冠麟投資有限公司	該公司董事長為本公司董事陳學哲之配偶	2,500,000	18
陳學媛	處分	93.9.21	冠麟投資有限公司	該公司主要股東為本公司董事	3,000,000	20
陳學媛	處分	94.8.23	冠麟投資有限公司	該公司主要股東為本公司董事	100,000	20
陳學娟	處分	93.9.21	冠麟投資有限公司	該公司主要股東為本公司董事	700,000	20
陳學娟	處分	94.8.23	冠麟投資有限公司	該公司主要股東為本公司董事	100,000	20
陳學娟	處分	94.9.9	陳芬華	本公司董事長陳學聖之配偶	50,000	20
冠麟投資有限公司	處分	95.4.13	陳佩宜	本公司董事長之子女	50,000	15

(3)董事、監察人、經理人及持股比例超過 10%之股東股權質押之相對人為關係人之資訊：

本公司董事、監察人、經理人及持股比例超過百分之十股東並無股權質押之情事。

(四)最近二年度每股市價、淨值、盈餘、股利及相關資料

單位：新台幣元；仟股

項 目		93 年度	94 年度	95 年截至 6 月底止	
每股市價	最 高	未上市/櫃	未上市/櫃	未上市/櫃	
	最 低	未上市/櫃	未上市/櫃	未上市/櫃	
	平 均	未上市/櫃	未上市/櫃	未上市/櫃	
每股淨值	分 配 前	31.02	29.83	25.22	
	分 配 後	27.64	28.57	25.22	
每股盈餘	加權平均股數(仟股)		14,300	18,590	24,167
	每股盈餘	追溯調整前	12.39	8.56	4.32
		追溯調整後	7.33	6.59	4.32
每股股利	現金股利		2	3	1
	無償配股	盈餘配股	3	3	3
		資本公積配股	—	—	—
	累積未付股利		—	—	—
投資報酬分析	本益比(註 1)		未上市/櫃	未上市/櫃	未上市/櫃
	本利比(註 1)		未上市/櫃	未上市/櫃	未上市/櫃
	現金股利殖利率(註 1)		未上市/櫃	未上市/櫃	未上市/櫃

註 1：因本公司股票未上市(櫃)，故無市價計算本益比、本利比、現金股利殖利率。

## (五)公司股利政策及執行狀況

### 1.股利政策：

本公司年度總決算於完納稅捐，彌補以往虧損後，分派盈餘時，應先提百分之十為法定盈餘公積，如尚有盈餘得以其全部或一部份依左列比例分派：

- (1)股東紅利百分之九十四。
- (2)董事監察人酬勞百分之五。
- (3)員工紅利百分之一。

本公司所處產業正值穩定成長階段，基於健全財務規劃以求永續經營發展，對於盈餘分配，應考慮公司未來之資本支出預算及資金需求，以決定盈餘保留或分配之數額及以現金方式分配股東股息或紅利之金額。

### 2.執行情形：

95年4月27日經股東會通過之94年度盈餘分配案，就本公司94年度盈餘先提撥百分之十之法定盈餘公積，餘分派如下：

- (1)員工現金紅利 791 仟元
- (2)董監酬勞 3,956 仟元
- (3)現金股利 18,590 仟元
- (4)盈餘轉增資 55,770 仟元

## (六)本年度擬議之無償配股對公司營運績效及每股盈餘之影響：

本公司考量整體營運仍將呈成長趨勢，因應營運所需之資金，於95年度辦理盈餘轉增資計 55,770 仟元，配股後實收資本額增加至 241,670 仟元，以94年度稅後盈餘 159,218 仟元計算，追溯後每股盈餘由 8.56 元調整至 6.59 元。

## (七)員工分紅及董事、監察人酬勞

### 1.公司章程所載員工分紅及董事、監察人酬勞之成數或範圍：

依本公司章程所載規定，董事監察人酬勞百分之五、員工紅利百分之一。

### 2.盈餘分配議案業經董事會通過，尚未經股東會決議者：不適用。

### 3.盈餘分配議案業經股東會決議者：

本公司94年度盈餘分配案業經95年度股東會決議通過，分派如下：

#### (1)股東會決議配發員工現金紅利、股票紅利及董事、監察人酬勞金額

94年度盈餘分配議案於95年4月27日經股東會決議，提撥董事及監察人酬勞 3,956 仟元、員工現金紅利 791 仟元。



(2)股東會決議配發員工股票紅利股數及其占盈餘轉增資之比例：無。

(3)配發員工紅利及董事、監察人酬勞後之設算每股盈餘

稅後淨利(A)	員工紅利及 董監事酬勞(B)	94 年度加權 流通在外股數(C)	(A-B)/C 設算每股盈餘
159,218 仟元	4,747 仟元	24,167 仟股	6.39 元

4.93 年度盈餘用以配發員工紅利及董事、監察人酬勞情形

93 年度盈餘分配議案於 94 年 6 月 10 日經股東會決議，提撥董事及監察人酬勞 4,564 仟元、員工現金紅利 913 仟元，實際發放情形與董事會通過之擬議配發情形相同。

(八)公司買回本公司股份情形：無。

五、公司債(含海外公司債)發行情形：無。

六、特別股發行情形：無。

七、參與發行海外存託憑證之發行情形：無。

八、員工認股權憑證辦理情形應記載事項

(一)員工認股權憑證辦理情形

無。

(二)累積至公開說明書刊印日止取得員工認股權憑證之經理人及取得認股權憑證可認股數前十大且得認購金額達三仟萬元以上員工之姓名、取得及認購情形：

無。

(三)最近三年度及截至公開說明書刊印日止私募員工認股權憑證之執行情形：無。

九、併購辦理情形：無。

十、受讓他公司股份發行新股辦理情形：無。

## 貳、營運概況

### 一、公司之經營

#### (一)業務內容

##### 1.業務範圍

##### (1)公司所營業務之主要內容

- ◆ E604010 機械安裝業
- ◆ F119010 電子材料批發業
- ◆ CC01080 電子零組件製造業
- ◆ F401010 國際貿易業
- ◆ F106010 五金批發業
- ◆ CB01010 機械設備製造業
- ◆ F113010 機械批發業
- ◆ F113990 其它機械器具批發業
- ◆ I501010 產品設計業
- ◆ CA02990 其他金屬製品製造業
- ◆ F115010 首飾及貴金屬批發業
- ◆ CG01010 珠寶及貴金屬製品製造業
- ◆ 除許可業務外，得經營法令非禁止或限制之業務。

##### (2)營業比重

單位：新台幣仟元；%

主要產品	營業收入金額	營業收入比重
半導體精密洗淨服務	358,671	49.75
光電精密洗淨服務	356,031	49.39
其他	6,194	0.86
合計	720,896	100.00

註：係本公司 94 年度營業結果。

##### (3)公司目前主要產品(服務)項目

本公司所提供之半導體及光電產業相關產品如下：

- A. 半導體及光電產業製程設備零件再生清洗。
- B. 半導體及光電產業製程設備產業設備及零件販賣。
- C. 半導體及光電產業製程設備及零件研發設計製造加工組裝業務。

D. 半導體及光電產業製程設備及零件之進出口貿易業務。

E. Dry Pump、Cryo Pump 定期保養洗淨業務。

F. 表面處理。

(4) 公司計劃開發之新產品(服務)

本公司主要從事半導體及光電產業 PVD 設備機台零組件精密洗淨業務，未來計劃將投入陽極處理、蝕刻、CVD、耗材現地化與製作改良等業務。

2. 產業概況

(1) 產業之現況與發展

A. 半導體產業

(A) 全球半導體產業發展現況

2005 年全球半導體市場規模為 2,275 億美元，較 2004 年成長 6.8%。預期 2006 年全球半導體市場規模可成長 8%，產值為 2,457 億美元。至於 2007 年及 2008 年，預估半導體景氣亦將可維持成長趨勢，產值分別為 2,717 億美元及 3,076 億美元，成長率分別達 10.58% 及 13.21%；分析全球半導體成長動力來源仍以 PC、行動通訊及消費性電子為主。

2005-2008 WSTS Semiconductor Market Forecast

單位：百萬美元；%

區域別或 產品別	2004	2005		2006(e)		2007(f)		2008(f)	
	金額	金額	成長率	金額	成長率	金額	成長率	金額	成長率
Americas	39,065	40,736	4.3	41,788	2.6	45,487	8.9	50,549	11.1
Europe	39,424	44,082	-3.7	46,923	6.4	50,867	8.4	56,470	11.0
Japan	45,757	39,275	-0.4	41,568	5.8	45,592	9.7	50,855	11.5
<b>Asia Pacific</b>	<b>88,781</b>	<b>103,391</b>	<b>16.5</b>	<b>115,404</b>	<b>11.6</b>	<b>129,780</b>	<b>12.5</b>	<b>149,718</b>	<b>15.4</b>
<b>Total World</b>	<b>213,027</b>	<b>227,484</b>	<b>6.8</b>	<b>245,683</b>	<b>8.0</b>	<b>271,725</b>	<b>10.6</b>	<b>307,593</b>	<b>13.2</b>
Discrete	15,762	15,244	-3.3	15,731	3.2	16,833	7.0	18,465	9.7
Optoelectronics	13,726	14,902	8.6	16,585	11.3	18,493	11.5	21,322	15.3
Sensors/Actuators	4,767	4,541	4.7	5,385	18.6	6,311	17.2	7,454	18.1
Integrated Circuits	178,772	192,798	7.8	208,029	7.9	230,080	10.6	260,451	13.2
Analog	31,367	31,922	1.8	34,412	7.8	37,784	9.8	42,394	12.2
Micro	50,734	54,687	7.8	59,937	9.6	65,811	9.8	72,985	10.9
Logic	49,535	57,670	16.4	62,226	7.9	69,382	11.5	79,442	14.5
Memory	47,136	48,519	2.9	51,381	5.9	57,033	11.0	65,588	15.0
<b>Total Products</b>	<b>213,027</b>	<b>227,484</b>	<b>6.8</b>	<b>245,683</b>	<b>8.0</b>	<b>271,725</b>	<b>10.6</b>	<b>307,593</b>	<b>13.2</b>

資料來源：WSTS(2006/03)；工研院 IEK-ITIS(2006/05)

以全球半導體市場的成長趨勢及區域分佈，亞太地區已成為全球最

大半導體市場。分析該區域內因晶圓代工產業（台灣、中國大陸、新加坡）及記憶體產業（南韓、台灣）的帶動，未來三年持續呈現二位數成長；展望未來全球的新增產能仍將集中在亞太地區，亞太地區在全球半導體製造領域的重要性及地位將進一步的提升，亦為半導體相關上下游行業未來支撐成長動力主因。

#### (B)台灣半導體產業發展現況

台灣在 80 年代起發展半導體產業多年後，目前已是僅次於美、日、韓的全球第四大半導體生產國；另一台灣半導體產業特色為專業分工的產業環境，在快速變遷之產業環境，以及日益擴大之資本設備投資額下，台灣獨特之專業分工模式，快速反應及彈性調整企業經營策略與國際 IDM 大廠相互抗衡。因國際大廠多以設計、製造、封裝、測試至系統產品垂直整合之經營方式，有缺乏快速反應市場需求缺點，在資訊產品世代快速更替情況下，台灣在半導體以上、下游垂直分工的經營型態，將資源集中於單一產業領域，增加各領域代工廠專精程度，以提升良率及降低成本，實足持續使台灣半導體產業能維持國際競爭能力。至 2005 年底為止，國內在獨特產業分工型態下，計有 268 家的 IC 設計公司、8 家晶圓材料業者、4 家光罩公司、13 家晶圓製造公司、33 家封裝公司、35 家測試業者、15 家基板廠商、19 家化學品廠商及 4 家導線架生產廠商等。

預估台灣半導體產業分工將更為細緻，因群聚效應及專業分工下，未來週邊廠商將以規模經濟及專業服務，使整體產業全球競爭力更加提升，故專業設備精密零組件洗淨廠商已成為半導體業專業分工不可或缺的一環。

### B.光電產業

#### (A)全球光電產業發展現況

光電產業以平面顯示器(FPD)為未來主要成長動力來源，依 DisplaySearch 資料顯示，2005 年全球平面顯示器產值為 740 億美元，較 2004 年成長 20%，預估今年整體產值將達 846 億美元，成長率將達 14%；其中在 FPD 產業中成長最為迅速為 TFT LCD 產業，主要成長動能來自於 LCD TV 需求持續增加有關；根據 DisplaySearch 資料顯示，2005 年全球大尺寸 TFT-LCD 面板需求量達 212.1 百萬片，預估至 2010 年將可成長至 460.7 百萬片，年複合成長率達 16.78%，在 2009 年 LCD TV 市場需求量佔大尺寸 TFT-LCD 面板需求量亦將達 25.46%。

因看好 LCD TV 需求，全球 TFT LCD 廠商無不積極規劃下世代產能，以產能分析，目前三星及友達最為積極，奇美及華映次之。

日、韓、台大廠 2006~2008 年 6 代線以上 TFT-LCD 產能一覽表

單位：仟片/月

廠商 \ 項目	世代	尺寸(mm)	2H'06	1H'07	2H'07	1H'08	2H'08
三星(含 S-LCD)	G7	1870*2200	150	180	180	180	180
	G8	2200*2500	0	0	30	50	50
LG. Philips LCD (LPL)	G7.5	1950*2250	70	90	90	90	90
夏普	G8	2160*2400	12.5	30	30	30	30
IPS Alpha	G6	1500*1850	20	30	60	60	60
新友達	G6	1500*1850	150	180	210	210	240
	G7.5	1950*2250	5	20	30	30	60
奇美	G7.5	1950*2250	0	30	50	50	75
	G6/G8		未定	未定	未定	未定	未定
華映	G6	1500*1850	72	90	90	90	90

資料來源：DigiTimes Research，2006/7

故以全球光電產業未來發展趨勢分析，將以 TFT LCD 產業為帶動之火車頭，並持續投入資本支出，廠房設置地點全數落於東亞地區，未來在此地區設備資本支出及週邊相關行業將蓬勃發展。

#### (B)台灣光電產業發展現況

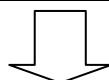
台灣目前在光電產業亦以 TFT LCD 為發展主流，以工研院(IEK)最新統計資料顯示，2005 年 TFT LCD 產業產值約在 200 億美元，已與半導體產業併駕齊驅成為台灣在科技業兩大主要龍頭行業，將帶動週邊行業相當可觀成長動力，預計台灣在友達、奇美、華映、瀚宇彩晶及相關 COLOR FILTER (CF)廠帶動下，長期對於台灣光電產業專業分工及規模經濟提升將有其助益。

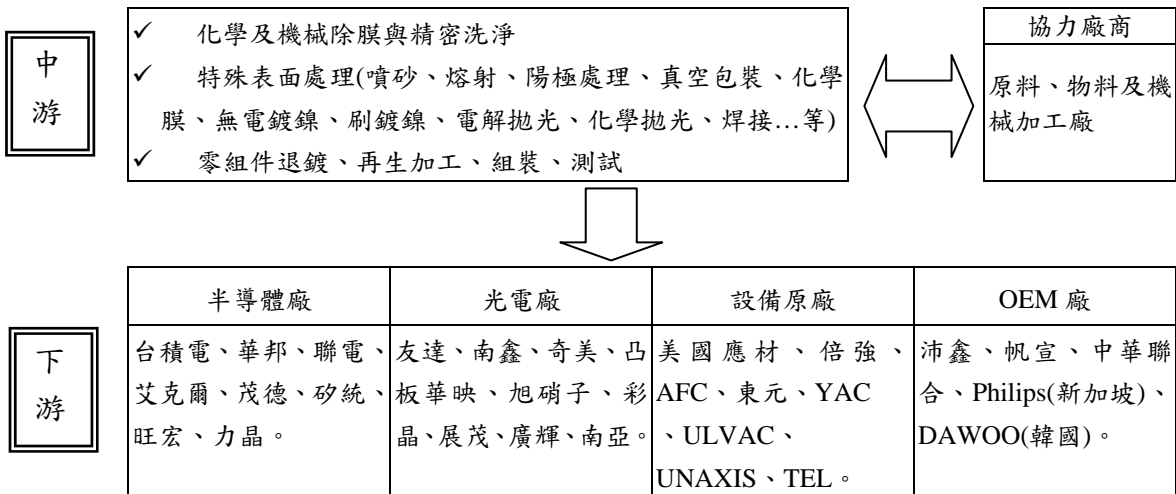
#### (2)產業上、中、下游之關聯性

半導體與光電產業上中下游關聯性，整理如下表所示：

半導體及光電產業		
製程機台設備	機台零組件	材料種類
擴散設備、微影設備、蝕刻設備、PE CVD 設備、Sputter、PVD 設備、真空設備、泵浦	防著板、Carriers、電極板、GDP、Shower head、Susceptor、Heater、Chambers、Ceramic ring、dome、Liners、Fittings、Cover Bellow、Buffle plate	鋁合金、不銹鋼、鈦合金、陶瓷、石英及玻璃

上游



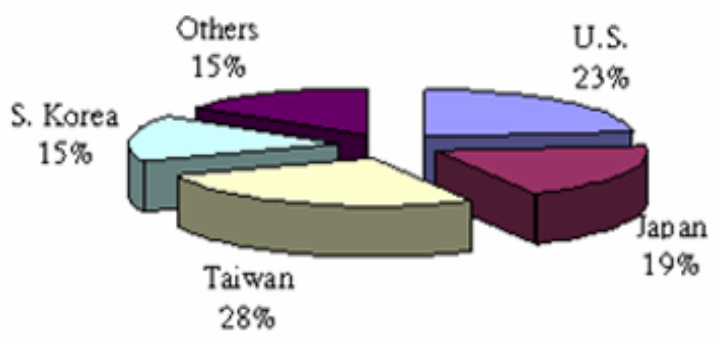


(3)產品之各種發展趨勢

A.半導體產業

由於半導體產業下游應用產品有朝向輕薄短小趨勢及低耗電需求，加上電子產品生命週期短及價格調降迅速，使上游半導體產業無不致力於降低生產成本，故台灣半導體產業自 8 吋晶圓廠加速向 12 吋晶圓廠持續推進；台灣 12 吋晶圓廠建廠進度相當積極，目前所擁有 12 吋晶圓廠座數已占全球 28%，未來以 12 吋晶圓廠所帶來之產能下，相關半導體設備維護需求將逐年上升，此為週邊廠商未來潛在商機。

2006 年 12 吋晶圓廠量產座數區域分佈



資料來源：工研院 IEK 整理(2006/08)

B.光電產業

在 TFT-LCD 方面，由於平面顯示器市場應用不斷地被開發，舉凡中小尺寸如汽車電視、掌上型電腦、行動電話等，乃至於筆記型電腦、掌上型液晶顯示器，甚至液晶電視等大尺寸規格面板等需求及替代傳統映像管之效應持續發酵，TFT-LCD 等面板已沛然形成一主流產業。同時，週邊關鍵零組件方面如玻璃基板、彩色濾光片、偏光板、驅動 IC、背光

模組等亦吸引國外大廠及本土廠商的大舉投入，形成龐大的產業聚落及完整的上、下游供應體系。以 TFT-LCD 各大廠(包含彩色濾光片)均朝向五代線及六代線以上持續擴廠，甚至已進行第八代生產線之規劃，各廠均鎖定未來液晶電視前景看好，潛力無窮而積極佈局。

#### (4)產品競爭情形

目前約有 10 家左右洗淨廠商在半導體及光電產業製程機台零組件精密清洗市場競爭，本公司以 PVD 設備機台零組件精密洗淨為主要發展產品；若以半導體產業及光電產業區分，本公司在 PVD 設備零組件精密洗淨服務市場占有率約為 70% 及 60%，為市場領導廠商。

### 3.技術及研發概況

#### (1)所營業務之技術層次、研究發展

本公司於成立即引進日本再生洗淨技術，成為台灣第一家專業再生洗淨處理廠，後再與工研院材料所及電子所技術合作計畫，開發噴砂、熔射技術及材料表面化學處理技術，開啟半導體產業製程設備關鍵零組件洗淨再生業務，後再以此技術衍生到光電產業相關應用；目前本公司在洗淨技術亦獲得德國 AFC、日本 ANELVA、ULVAC 等設備原廠肯定，認可為合格專業清洗廠。

本公司之研究發展方向，主要朝製程改良以縮短製程時間，降低客戶備品庫存並提升零組件使用壽命；另一研發方向為開發不同製程設備零組件洗淨技術並提供表面處理及自製零組件能力，滿足客戶有一次購足洗淨服務及有效降低生產成本之需求。

#### (2)研究發展人員與其學經歷

本公司研究發展人員係以專案編組方式進行，以總經理室下轄研發部主導並由總經理擔任研發主管，由製程人員編組而成。

95 年 10 月 31 日

學歷	人數 (人)	比率 (%)	任職於本公司 平均年資(年)	相關工作經驗 平均年資(年)
碩士(含)以上	-	-	-	-
大專	5	62.50	1.4	2
高中(含)以下	3	37.50	6.6	7
合計	8			

#### (3)最近五年度每年投入之研發費用

本公司 94 年以前組織架構並未設置研發單位，故帳上並無特別另立

研發費用。95年起本公司將以專案型態，由總經理室下轄研發部召集研發專案，並將相關費用歸屬於研發費用。

(4)最近五年度開發成功之技術或產品

本公司技術來源除自行發展外，尚有來自於日本再生洗淨技術及工研院材料所及電子所技術合作之來源，過去五年持續有製程技術改良進行，用以提升製程效率及縮短洗淨時間；今年度已成立研發部門，規劃陸續將過去製程改良技術及未來新製程開發整合並適時申請專利以呈現公司過去研發成果。

4.長、短期業務發展計畫

(1)短期業務計畫發展方向

- A.積極投入人才的招募與幹部培訓，以提升整體管理能力與競爭力。
- B.改良精密洗淨技術，縮短洗淨流程以降低時間及成本，以強化市場競爭力。
- C.改善內部作業流程，以提升營運效率，透過建立技術支援體系及售後服務制度，以增進客戶滿意度。

(2)長期業務計畫發展方向

- A.維持與既有客戶之長期合作關係並開發海外新客戶，提高市場占有率。
- B.開發新製程技術提供半導體及光電產業設備全方位精密洗淨服務。
- C.進行購併及策略聯盟方式，加速提升產品線廣度。
- D.透過申請股票上市櫃，在資本市場募集低成本之長期資金，以助財務結構之健全及長期業務計畫發展。

(二)市場及產銷概況

1.市場分析

(1)公司主要商品(服務)之銷售(提供)地區

單位：新台幣仟元；%

地區別		93 年度		94 年度	
		銷售金額	銷售比例	銷售金額	銷售比例
內銷		637,124	99.07	716,052	99.33
外銷	亞洲	5,060	0.79	4,461	0.62
	美洲	949	0.14	383	0.05
	小計	6,009	0.93	4,844	0.67
合計		643,133	100.00	720,896	100.00

(2)主要商品(服務)市場占有率

本公司目前所提供精密洗淨服務主要用於 PVD 製程設備零組件清



洗，若以台灣地區半導體產業及光電業區分，本公司所提供 PVD 設備零組件精密洗淨服務市場占有率約為 70% 及 60%。

### (3) 市場未來之供需狀況與成長性：

#### A. 市場未來供需狀況：

設備零組件精密洗淨行業主要提供半導體產業及光電產業製程設備洗淨再生服務，市場供需狀態變化穩定；因清洗廠商與客戶關係建立在雙方信賴度、可靠度及準時交期等長期經營基礎，清洗廠商將配合客戶建廠地點及時程進行設廠以便在地化服務，增加清洗供給產能；對客戶而言未來需求將建立在各世代擴廠進度及量產後，所需求設備零組件清洗量將陸續增加。

#### B. 市場成長性：

國內半導體業及光電產業未來分別將以 12 吋晶圓廠及六代以上面板線為主要擴廠規格，在專業分工及規模經濟考量下勢必將廠內分工更為細緻化，使外包需求增加，加上設備及零組件尺寸增加及精密度提升，交由專業廠商進行專業洗淨需求便更為殷切，另清洗廠商亦可透過表面處理提升零組件壽命，可以再增加清洗廠商附加價值，此亦可成為市場成長動力來源。

另一市場成長性來自於海外擴廠需求，由於精密洗淨業目前為國內半導體業及光電產業專業分工所衍生之獨特經營模式，中國大陸目前對於半導體業及光電產業正積極發展中，未來在進入產業成熟期後，為求具國際競爭力情況下，勢必將台灣專業分工模式複製在中國大陸，台灣精密洗淨業於中國大陸發展將可以成為精密洗淨市場另一成長主因。

### (4) 競爭利基

#### A. 產業寡佔現象，競爭者跨入門檻高

設備清洗費用佔半導體及光電產業營業成本比例低，但潔淨度影響生產良率甚鉅，為便於管理，半導體及光電廠通常僅選 1 至 2 家廠商配合，在此行業長期耕耘及口碑即成為產業寡佔現象，造成後來競爭者跨入門檻。

#### B. 需具有一定規模經濟及專業分工

因日趨複雜及不同規格半導體及光電設備，使半導體及光電業者自身對於清洗設備零組件投入設備及人力資源不易達到效益，於是專業洗淨業者以專業分工達到經濟規模效益領域外包給專業洗淨業者，透過洗淨業者投入不同規格之清洗設備及技術，以專業分工達到規模經濟效益，達到雙贏之效果；因此半導體及光電大廠將清洗業務採委外處理，可有效降低維護成本，專業洗淨廠商得以規模經濟及專業分工持續投入

資源。

### C.清洗服務在地化

半導體及光電設備趨於大型化，相關設備零組件尺寸有大型化及精密度高導致運輸搬運不易，致使清洗服務具有在地化特性，服務配合度及品質成為專業洗淨廠商重要經營關鍵。

## (5)發展遠景之有利、不利因素與因應對策

### A.有利因素

(A)經驗及學習時間長，對後來競爭者跨入門檻高。

(B)半導體及光電設備產業分工更加細緻及專業化，專業洗淨廠商地位更為確立。

(C)未來亞太地區半導體及光電產業高度成長，帶動相關週邊行業成長。

### B.不利因素與因應策略

(A)企業知名度不高，人才培養及招募不易。

#### 因應策略：

透過上市櫃過程，強化公司制度化管理並提升公司知名度，以招募適當人才，使公司能在技術層次得以持續強化。

(B)半導體及光電業世代更替速度加快

精密洗淨業需配合半導體及光電業世代更替，因應製程設備精密程度及尺寸增加，需提升設備及技術，對公司資本支出壓力漸大。

#### 因應策略：

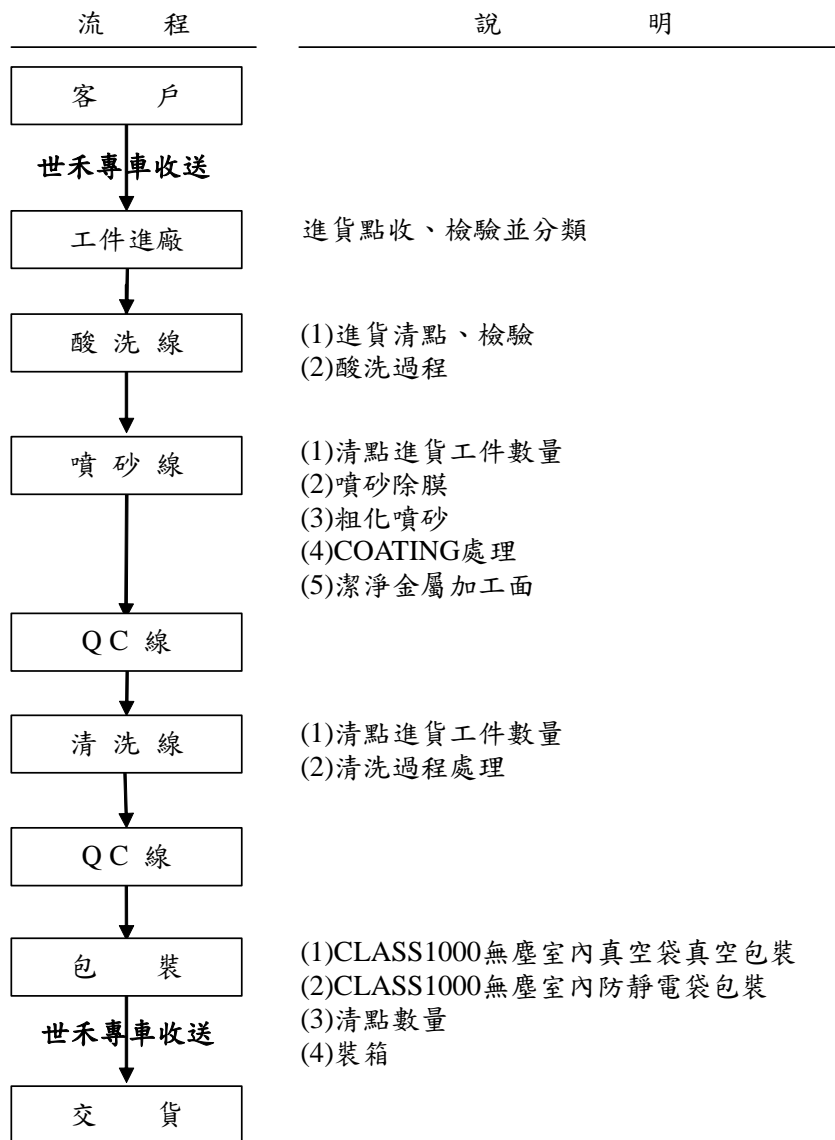
藉由策略聯盟及購併方式增加產業規模並達到經濟規模效益，另亦藉由上市櫃籌措資金以支應資本支出需求。

## 2.主要產品之重要用途及產製過程

### (1)主要產品之重要用途

本公司主要產品為精密零件再生洗淨服務，所服務客戶主要為半導體及光電產業，處理客戶使用製程機台(如 PVD 製程機台)之關鍵零組件精密洗淨及表面處理服務；本公司所提供再生洗淨服務，可提供半導體及光電業者透過洗淨服務，提升設備零組件使用壽命並降低採購零組件頻率，另本公司洗淨時間短亦可有效降低客戶備品庫存量。

(2)主要產品產製過程



3.主要原料之供應狀況

本公司業務以半導體及光電產業設備零組件精密清洗服務為主，清洗過程中原物料成本占生產成本比例低；主要原物料分為砂材、化學原料、金屬線材及包裝材料四大類，原物料於國內外皆可取得，且本公司各種類原物料皆有 2~3 家供應商進行供貨，供貨狀況穩定。

主要原料	主要用途	供應商狀況
砂材	高壓噴砂表面處理，以去除附著物	穩定、良好
化學原料	以特殊化學液體進行處理表面處理	穩定、良好
金屬線材	固定及保護處理物品表面強度	穩定、良好
包裝材料	完成品之包裝及製程中所需特殊保護包材	穩定、良好

4.最近二年度主要產品別或部門別毛利率重大變化之說明：(毛利率較前一年度變動達百分之二十者，應分析造成價量變化之關鍵因素及對毛利率影響)

## (1)最近二年度主要產品毛利比較表

單位：新台幣仟元；%

項 目	93 年度金額	94 年度金額	增減變動	變動比率
銷貨收入	643,133	720,896	77,763	12.09
銷貨毛利	325,532	320,187	(5,345)	(1.64)
毛利率(%)	50.62	44.42	(6.2)	(12.25)

(2)毛利率變動率達 20% 以上之說明：變動未達 20%。

## 5.主要進銷貨供應商及客戶名單

## (1)最近二年度任一年度中曾占全年度進貨總額 10% 以上之主要供應商資料

單位：新台幣仟元；%

項目	93 年度				94 年度				95 年上半年度			
	名稱	金額	占進貨淨額比率(%)	與發行人關係	名稱	金額	占進貨淨額比率(%)	與發行人關係	名稱	金額	占進貨淨額比率(%)	與發行人關係
1	A	15,000	22.83	無	D	10,829	13.44	無	D	7,194	18.14	無
2	B	7,040	10.71	無	C	8,651	10.74	無	E	5,218	13.16	無
3	C	6,564	9.99	無	B	8,607	10.68	無	F	4,513	11.38	無
4	D	5,613	8.54	無	E	7,148	8.87	無	C	3,404	8.59	無
5	E	5,416	8.24	無	A	5,430	6.74	無	B	-	-	無
6	其它	26,074	39.69	無	其它	39,921	49.53	無	A	-	-	無
									其它	19,320	48.73	無
	進貨淨額	65,707	100.00	—	進貨淨額	80,586	100.00	—	進貨淨額	39,649	100.00	—

註：因本公司與供應商簽訂保密協議，故客戶名稱以代號表示之。

增減變動原因：

本公司以精密清洗服務為主要業務，原物料在生產成本所占比例低；原物料進貨以砂材、化學原料、金屬線材及包裝材料為主，94 年度進貨金額較 93 年度上升，主係因業績成長使原材料耗用增加所致；另為分散進貨來源並調整採購及委外代工策略，本公司 94 年度及 95 年上半年度提高對 D 公司及 F 等廠商之進貨，B 及 A 進貨相對降低。

## (2)最近二年度任一年度中曾占全年度銷貨總額 10% 以上之客戶資料

單位：新台幣仟元；%

項目	93 年度				94 年度				95 年上半年度			
	名稱	金額	占銷貨淨額比率(%)	與發行人關係	名稱	金額	占銷貨淨額比率(%)	與發行人關係	名稱	金額	占銷貨淨額比率(%)	與發行人關係
1	G 公司	171,053	26.60	無	G 公司	206,033	28.58	無	G 公司	138,063	30.65	無
2	H 公司	31,620	4.92	無	H 公司	83,210	11.54	無	H 公司	69,882	15.51	無
3	其它	440,460	68.48	無	其它	431,653	59.88	無	其它	242,559	53.84	無
	銷貨淨額	643,133	100.00	—	銷貨淨額	720,896	100.00	—		450,504	100.00	—

註：因本公司與客戶有簽訂保密協議，故客戶名稱以代號表示之。

增減變動原因：

本公司銷貨客戶分散，最近二年度銷貨比率超過 10% 以上僅 G 公司及 H 公司；最近二年度對 G 公司銷貨比率無重大變化，另 94 年度為就近服務 H 公司，本公司就地擴充產能因應，95 年以後所占營業比重明顯提升。

6.最近二年度生產量值表

單位：新台幣仟元；仟件

主要商品	93 年度			94 年度		
	產能	產量	產值	產能	產量	產值
精密洗淨服務	1,080	860	642,647	1,440	1,090	720,896
合 計	1,080	860	642,647	1,440	1,090	720,896

7.最近二年度銷售量值表

單位：新台幣仟元；KPCS

主要商品	93 年度				94 年度			
	內銷		外銷		內銷		外銷	
	量	值	量	值	量	值	量	值
精密洗淨服務	849	636,638	11	6,009	1,085	716,052	5	4,844
合 計	849	636,638	11	6,009	1,085	716,052	5	4,844

(三)最近二年度從業員工人數

年度		93 年度	94 年度	95 年 10 月 31 日
員 工 人 數	直接人員	187	271	238
	間接人員	76	122	169
	銷管人員	7	13	15
	研發人員	-	-	8
	合 計	270	406	430
平均年歲(歲)		31	31	30
平均服務年資		4	3	3.6
學 歷 分 佈 比 率 %	碩士/博士	0.37	0.24	0.23
	大學	4.40	6.65	12.33
	專科	10.03	12.50	20.46
	高中	31.10	41.70	52.79
	高中以下	54.10	38.91	14.19

(四)環保支出資訊

1. 依法令規定，應申領污染設施設置許可證或污染排放許可證或應繳納污染防治費用或應設立環保專責單位人員者，其申領、繳納或設立情形之說明。

依環保法規定，本公司應申請污染設施設置許可證、污染排放許可證、繳納污染防治費用、設立環保專責單位人員情形如下：

(1) 污染設施設置許可證、污染排放許可證

廠區別	許可證名稱	證號	有效期限
湖口一廠	固定污染源操作許可證 (金屬表面清洗程序 M01)	竹縣環空操證字 第 J0452-03 號	94.12.12~99.12.11
	固定污染源操作許可證 (金屬噴砂處理程序 M02)	竹縣環空操證字 第 J0452-03 號	94.07.15~99.07.14
復興二廠	固定污染源操作許可證 (金屬表面清洗程序 M01)	竹縣環空操證字 第 J0707-01 號	93.11.03~98.11.02
	固定污染源操作許可證 (金屬噴砂處理程序 M02)	竹縣環空操證字 第 J0734-00 號	93.11.03~98.11.02
台南三廠	固定污染源操作許可證 (金屬表面清洗程序 M01)	工空操字第 DB025-00	95.05.10~100.05.09
	固定污染源操作許可證 (金屬噴砂處理程序 M02)	工空操字第 DB026-00	95.05.10~100.05.09

(2) 繳納污染防治費用：無。

(3) 設立環保專責單位人員及相關環保證照：

專責單位人員	環保證照
陳政宏	甲級空氣污染防制專業技術人員
	甲級毒性化學物質專業技術人員
	乙級廢(污)水處理專業技術人員
	乙級廢棄物清除技術員

2. 防治環境污染主要設備之投資及其用途與可能產生效益

單位：新台幣仟元

設備名稱	數量	取得日期	95.09.30		用途及預計可能產生效益
			投資成本	未折減餘額	
一廠污水及廢氣 污染防治設備	一式	87.06.02 至 91.03.15 陸續取得	3,495	1,292	避免廢水及廢氣 於製造過程洩 漏，以維護員工及 環境安全。
二廠污水及廢氣 污染防治設備	一式	92.02.11 至 94.02.04 陸續取得	7,660	5,690	
三廠污水及廢氣 污染防治設備	一式	94.04.28 至 94.10.25 陸續取得	13,970	12,523	

3. 最近二年度及截至公開說明書刊印日期止，公司改善環境污染之經過，其有污染糾紛事件者，並應說明其處理經過：無。

4.最近二年度及截至公開說明書刊印日期止，公司因污染環境所受損失(包括賠償)、處分之總額，並揭露其未來因應對策(包括改善措施)及可能之支出：

(1)因污染環境所受處分

本公司94年度製造過程中有廢水排放因廢水儲存槽液位計損壞導致廢水溢流入雨水下水道，及操作固定污染源因空氣污染防制設備故障，導致廢氣排放，分別受到新竹縣環保局罰款60千元及100千元並於當年度完納罰款。

(2)改善對策

A.廢水排放因廢水儲存槽液位計損壞導致廢水溢流，已立即將液位計損壞修復，並於雨水溝內加設截流設施，以防日後類似事件再次發生。

B.操作固定污染源因空氣污染防制設備故障，導致廢氣排放，事後已將設備修護並加強操作人員宣導及設備保養，以防日後類似事件再次發生。

5.目前污染狀況及其改善對公司盈餘、競爭地位及資本支出之影響及其未來二年度預計之重大環保資本支出：無。

(五)勞資關係

1.公司各項員工福利措施、進修、訓練、退休制度與其實施狀況，以及勞資間之協議與各項員工權益維護措施情形：

(1)福利措施及實施狀況

辦理勞健保及結婚補助等，設置員工宿舍及辦理教育訓練等；每月銷貨收入之0.15%及下腳收入之40%，提撥為職工福利金；另定期辦理員工康樂旅遊活動、年節禮品、球類比賽等活動。

(2)進修、訓練及實施狀況

本公司為提升員工素質，加強員工之工作效率與品質，於員工新進時即實施職務內容之引導與訓練，員工任職期間亦不定期依員工職務需求進行專業教育訓練(包含內部訓練與外部訓練)或提供進修機會，並將員工實際所接受之教育訓練登錄管理，以期達到培訓專業人才及有效開發與利用人才。

(3)退休制度及實施狀況

A.本公司員工退休制度係依勞動基準法規定，訂定「員工退休辦法」，並設立勞工退休基金專戶，按月依薪資總額百分之三提撥勞工退休準備金，專戶存儲於中央信託局。

B.自94年7月1日起，本公司根據勞工退休新制之實行，徵詢本公司所屬員工採用新制或舊制之意願，凡採用勞工退休新制者，按月依薪資總額

提撥百分之六於員工個人退休金專戶，以保障其退休後生活。

C.本公司成立至今尚無員工退休之情況。

(4)勞資間之協議情形

本公司屬勞基法適用行業，一切運作均以勞基法為遵循基準。本公司設有員工意見箱，受理員工意見之投訴、廣徵員工各項意見，以做為公司各項措施改善之參考。由於平時即重視員工各項福利及與員工之雙向溝通，因此勞資關係十分和諧，自創立以來均未發生勞資糾紛事件，惟本公司仍將加強勞資雙方之溝通協調，並盡力做好福利措施，促使勞資關係更加和諧，以期消弭勞資糾紛發生之可能。

2.最近二年度及截至公開說明書刊印日止，公司因勞資糾紛所遭受之損失，並揭露目前及未來可能發生之估計金額與因應措施，如無法合理估計者，應說明無法合理估計之事實：

本公司一向視員工為最寶貴之資產，非常重視員工之未來發展；因此，勞資始終保持和諧，公司並未發生因勞資糾紛而導致之損失。

二、固定資產、其他不動產及重大資產買賣

(一)自有資產

1.取得成本達實收資本額百分之十或新台幣一億元以上之固定資產名稱、數量、取得日期、取得成本、重估增值及未折減餘額，並揭露其使用及保險情形、設定擔保及權力受限制之其他情事：

單位：新台幣仟元

固定資產名稱	單位	數量	取得時間	原始成本	重估價值	未折減餘額	利用狀況			保險情形	設定擔保及權利受限制之其他情事
							本公司使用部門	出租	閒置		
土地 地址：湖口鄉大同路 17-2 號。 地號：建興段建興小段 0157-001 號	平方公尺	1,782	88 年 6 月	36,656	0	—	一廠	—	—	無	華南銀行長期借款
建築物 地址：湖口鄉大同路 17-2 號。 建號：建興段建興小段 01514-000 號	平方公尺	3,548	89 年 4 月	28,762	0	25,424	一廠	—	—	火險	華南銀行長期借款
土地 地址：湖口鄉復興路 30 號。 地號：建興段建興小段 0187-0000 號	平方公尺	3,278	89 年 9 月	63,847	0	—	二廠	—	—	無	新竹國際商銀長期借款
建築物 地址：湖口鄉復興路 30 號。 建號：建興段建興小段 00343-001 號	平方公尺	1,901	92 年 12 月	15,049	0	13,409	二廠	—	—	火險	新竹國際商銀長期借款



固定資產名稱	單位	數量	取得時間	原始成本	重估價值	未折減餘額	利用狀況			保險情形	設定擔保及權利受限制之其他情事
							本公司使用部門	出租	閒置		
建築物 地址：台南科技工業區工業二路 35 號。 建號：科工段 0322-0000 號	平方公尺	4,380	94 年 2 月	40,476	0	39,272	三廠	—	—	無	無

2.閒置不動產及以投資為目的持有期間達五年以上之不動產：無。

## (二)租賃資產

1.資本租賃(達實收資本額之 10% 或一億元以上者)：無。

2.營業租賃(每年租金達五百萬元以上之營業租賃資產)

資產名稱	單位	數量	租賃期間	租金/月	出租人	租金之計算及支付方式	租約所訂之限制
台南三廠土地	平方公尺	12,841	93 年 6 月至 113 年 6 月	630 仟元	經濟部工業局 台南科技工業區服務中心	租金計算： 依土地售價參考行政院中長期資金貸款利率計算年租率，後依行政院主計處公布消費者物價指數逐年調整。 支付方式： 第一年及第二年租金全免，第三年及第四年六折計算，第五年及第六年八折計算，第七年後租金無折扣，採按季支付。	無

## (三)各生產工廠現況及最近二年度設備產能利用率

工廠	建物面積	員工人數	生產商品種類	目前使用狀況
湖口一廠	3,548 平方公尺	164 人	精密洗淨服務	良好
復興二廠	1,901 平方公尺	98 人	精密洗淨服務	良好
台南三廠	4,380 平方公尺	168 人	精密洗淨服務	良好

單位：新台幣仟元；仟件；%

年度	93 年度				94 年度			
	產能	產量	產能利用率	產值	產能	產量	產能利用率	產值
生產量值 主要產品								
精密洗淨服務	1,080	860	79.63%	642,647	1,440	1,090	75.69%	720,896
合計	1,080	860	79.63%	642,647	1,440	1,090	75.69%	720,896

## 三、轉投資事業

(一)轉投資事業概況：無。

(二)綜合持股比例：無。

(三)上市或上櫃公司最近二年度及截至公開說明書刊印日止，子公司持有或處分本

公司股票情形及其設定質權之情形，並列明資金來源及其對公司經營結果及財務狀況之影響：無。

(四)最近二年度及截至公開說明書刊印日止，發生公司法第一百八十五條情事或有以部分營業、研發成果移轉子公司者，應揭露放棄子公司現金增資認購情形，認購相對人之名稱及其與公司、董事、監察人及持股比例超過百分之十股東之關係及認購股數：無。

#### 四、重要契約

契約性質	當事人	契約起迄日期	主要內容	限制條款
租賃契約	經濟部工業局 台南科技工業 區服務中心	93.06 至 113.06	台南三廠土地長期租賃	無
長期借款合同	華南銀行	88.06 至 103.06	土地及建築物抵押借款	無
長期借款合同	華南銀行	89.09 至 104.09	土地及建築物抵押借款	無
長期借款合同	新竹國際商銀	93.11 至 108.10	土地及建築物抵押借款	無

五、其他必要補充說明事項：無

### 參、發行計畫及執行情形

#### 一、前次現金增資、併購或受讓他公司股份發行新股或發行公司債資金運用計畫分析

本公司並無辦理併購、受讓他公司股份發行新股或發行公司債。本公司前各次現金增資計畫尚未完成及計畫實際完成日距申報時未逾三年者，茲說明各次計畫內容、執行情形及效益分析如下：

##### (一)計畫內容：

1. 計畫所需資金總額：現金增資 5,000,000 股，每股發行價格 20 元，金額 100,000 仟元及銀行借款 80,000 仟元，總金額為 180,000 仟元。
2. 主管機關核准日期及文號：經濟部 95 年 8 月 11 日經授中字第 0 九五三二六六五九一 0 號函。
3. 現金增資計畫項目、資金運用進度及可能產生效益

單位：新台幣仟元

計畫項目	所需資金總額	預定完成日期	實際完成日期	預定資金運用進度	備註
				96 年度第 4 季	
擴建廠房	180,000	96 年第 4 季	—	180,000	—

4. 本計畫輸入證期局指定申報網站日期：不適用

##### (二)執行情形及效益分析

單位：新台幣仟元；%

計畫項目	執行情形			進度超前或落後情形、原因及改善計畫
	支用金額	預定	實際	
擴建台南三廠		180,000	—	無
		—	—	
	執行進度	100%	—	
		—	—	
預計效益：台南三廠經擴充後預計於 96 年第 4 季完工，估計可增加銷售值及毛利分別為 216,000 仟元及 86,400 仟元。				

二、本次現金增資、發行公司債或發行員工認股權憑證計畫應記載事項：不適用。

三、本次受讓他公司股份發行新股應記載事項：不適用。

四、本次併購發行新股應記載事項：不適用。

## 肆、財務概況

### 一、最近五年度簡明財務資料

#### (一)簡明資產負債表及損益表

##### 1.簡明資產負債表

單位：新台幣仟元

項 目	年 度	最 近 五 年 度 財 務 資 料				
		90 年	91 年	92 年	93 年	94 年
流動資產		120,455	188,225	275,603	404,344	429,258
固定資產		231,490	225,593	282,008	359,841	404,948
其他資產		3,738	4,303	3,743	5,171	7,551
流 動 負 債	分配前	70,361	114,707	188,555	236,825	202,727
	分配後	93,765	161,516	214,066	285,202	226,064
長期負債		103,170	101,256	90,816	88,831	84,580
股本		110,000	110,000	110,000	143,000	185,900
資本公積		-	-	-	-	-
保 留 盈 餘	分配前	72,152	92,158	181,983	300,609	368,550
	分配後	48,748	45,349	123,472	209,332	289,443
資產總額		355,683	418,121	571,354	769,356	841,757
負 債 總 額	分配前	173,531	215,963	279,371	325,747	287,307
	分配後	196,935	262,772	304,882	374,124	310,644
股 東 權 益 總 額	分配前	182,152	202,158	291,983	443,609	554,450
	分配後	158,748	155,349	266,472	395,232	531,113

註：最近五年度財務資料均經會計師查核簽證。

## 2.簡明損益表

單位：新台幣仟元

項 目	最近五年度財務資料(註)				
	90年	91年	92年	93年	94年
營業收入	226,414	316,128	512,518	643,133	720,896
營業毛利	104,156	132,928	266,997	325,532	320,187
營業利益	59,287	75,822	189,444	246,656	222,535
營業外收入及利益	5,446	3,549	2,085	1,880	1,758
營業外費用及損失	21,299	16,732	8,492	4,386	7,273
繼續營業部門稅前損益	42,434	62,639	183,037	244,150	217,020
繼續營業部門損益	30,534	43,410	136,634	177,136	159,218
停業部門損益	—	—	—	—	—
非常損益	—	—	—	—	—
會計原則變動累積影響數	—	—	—	—	—
本期損益	30,534	43,410	136,634	177,136	159,218
每股盈餘	1.26	1.80	5.65	7.33	6.59

註：最近五年度財務資料均經會計師查核簽證。

(二)影響上述財務報表一致性比較之重要事項：無。

(三)最近五年度簽證會計師姓名及查核意見

### 1.最近五年度簽證會計師姓名及查核意見

年度	會計師事務所	簽證會計師姓名	查核意見
90年度	敬興聯合會計師事務所	李如山	無保留意見
91年度	敬興聯合會計師事務所	李如山	無保留意見
92年度	敬興聯合會計師事務所	李如山	無保留意見
93年度	勤業眾信會計師事務所	龔雙雄、施錦川	無保留意見
94年度	勤業眾信會計師事務所	龔雙雄、施錦川	無保留意見

### 2.最近五年度更換會計師情事者，應列示公司、前任及繼任會計師對更換原因之說明

#### (1)更換會計師之原因說明

更換日期	九十五年七月七日經董事會通過。		
更換原因及說明	因業務拓展所需，爰經董事會決議通過委託勤業眾信會計師事務所龔雙雄、施錦川會計師辦理九十三及九十四年度簽證事宜。		
說明係委任人或會計師終止或不接受委任	情 況 \ 當 事 人	會 計 師	委 任 人
	主 動 終 止 委 任		√

	不再接受（繼續）委任		
最近兩年內簽證無保留意見以外之查核報告書意見及原因	無		
與發行人有無不同意見	有		會計原則或實務
			財務報告之揭露
			查核範圍或步驟
			其他
	無	√	
說明			
其他揭露事項(依證券發行人財務報告編製準則第二十二條第二項第一款第四目應加以揭露者)	無		

(2)關於繼任會計師者

事務所名稱	勤業眾信會計師事務所
會計師姓名	龔雙雄、施錦川
委任之日期	九十五年七月七日經董事會議通過
委任前就特定交易之會計處理方法或會計原則及對財務報告可能簽發之意見諮詢事項及結果	無
繼任會計師對前任會計師不同意見事項之書面意見	無

(3)取得敬字第 950731001 號函，其內容如下：

- ①本會計師於受託查核期間，並未發現該公司管理階層之品德有重大不良之影響。
- ②本會計師與管理階層對於會計原則、查核程序及其他有關重要事項並未存有重大歧見。
- ③依據該公司九十五年七月十九日來函通知，該公司更換會計師之原因係鑑於該公司未來業務發展需要。
- ④本會計師於查核簽證範圍內並未發現該公司有重大違反法令之事項。

(4)前任會計師復函中，並未就證券發行人財務報表編製準則第二十二條第二項第一款及第二款第三目所規定事項表示不同意見。

(四)最近五年度之財務資料綜合分析

分析項目		年度	最近五年度財務資料(註)					
			90年	91年	92年	93年	94年	
財務結構	負債占資產比率(%)		48.79	51.65	48.90	42.34	34.13	
	長期資金占固定資產比率(%)		123.25	134.50	135.74	147.97	157.81	
償債能力	流動比率(%)		171.20	164.09	146.17	170.74	211.74	
	速動比率(%)		163.67	156.13	144.69	167.77	206.02	
	利息保障倍數(%)		6.50	12.07	46.43	84.47	78.31	
經營能力	應收款項週轉率(次)		3.60	3.58	4.51	5.25	4.28	
	應收款項收現日數		101	102	81	74	85	
	存貨週轉率(次)		17.70	26.91	43.55	72.59	48.56	
	平均售貨日數		21	14	8	5	8	
	固定資產週轉率(次)		0.98	1.40	1.82	1.79	1.78	
	總資產週轉率(次)		0.64	0.76	0.90	0.84	0.86	
獲利能力	資產報酬率(%)		10.22	12.32	28.23	26.75	20.03	
	股東權益報酬率(%)		18.30	22.59	55.30	48.16	31.91	
	占實收資本額比率%	營業利益		53.90	68.93	172.22	172.49	119.71
		稅前純益		39.49	56.94	166.40	170.73	116.74
	純益率(%)		13.49	13.73	26.66	27.54	22.09	
	基本每股盈餘(元)(追溯調整後)		1.26	1.80	5.65	7.33	6.59	
現金流量	現金流量比率(%)		31.35	70.83	113.68	100.28	47.54	
	現金流量允當比率(%)		24.75	45.57	78.32	126.53	141.35	
	現金再投資比率(%)		7.18	17.47	39.31	35.55	7.21	
槓桿度	營運槓桿度		1.21	1.21	1.10	1.10	1.15	
	財務槓桿度		1.15	1.08	1.02	1.01	1.01	

最近二年度各項財務比率變動原因(若增減變動未達20%者可免分析):

- 1.流動比率:係因本公司營業收入成長致應收帳款及存貨金額增加,致94年度流動比率較上期增加。
- 2.速動比率:係因本公司94年度營業收入成長致應收帳款金額增加,致速動比率較上期增加。
- 3.存貨週轉率、平均售貨日數:主要係本期預估未來銷售成長,為營運所需提高備貨因應,致期末存貨增加存貨週轉率下降,平均售貨日數增加。
- 4.資產報酬率:主要係94年度營業收入較去年同期增加及為因應營運成長所需提高備貨,使得應收款項及存貨金額均較上期增加,另本公司為因應台南科學園區半導體及光電產業之需求,興建台南三廠及購置機器設備致固定資產增加,以上因素使得資產總額增加,資產報酬率減少。
- 5.股東權益報酬率:94年度辦理盈餘轉增資,致本期股東權益較上期增加,致94年度股東權益報酬率較上期減少。
- 6.營業利益、稅前純益占實收資本額比率、純益率:主要係本公司94年度毛利率下滑及為營運所需增加員工及增加固定資產,使得用人及折舊等相關費用增加,致94年度獲利能力比率較上期減少。
- 7.現金流量比率:主要係因本期營收成長,應收款項大幅增加及因應未來營運所需增加備料,存貨金額增加及期末應付款項減少,使得營業活動現金流入減少,致94年度現金流量比率較上期減少。
- 8.現金再投資比率:主要係營業活動現金流入減少,及興建廠房及購買機器相關設備增加,致94年度現金再投資比率較上期減少。

註:最近五年度財務資料均經會計師查核簽證。

## 財務分析計算公式

### 1.財務結構

$$(1) \text{負債占資產比率} = \text{負債總額} / \text{資產總額}$$

$$(2) \text{長期資金占固定資產比率} = (\text{股東權益淨額} + \text{長期負債}) / \text{固定資產淨額}$$

### 2.償債能力

$$(1) \text{流動比率} = \text{流動資產} / \text{流動負債}$$

$$(2) \text{速動比率} = (\text{流動資產} - \text{存貨} - \text{預付費用}) / \text{流動負債}$$

$$(3) \text{利息保障倍數} = \text{所得稅及利息費用前純益} / \text{本期利息支出}$$

### 3.經營能力

$$(1) \text{應收款項(包括應收帳款與因營業而產生之應收票據)週轉率} = \text{銷貨淨額} / \text{各期平均應收款項(包括應收帳款與因營業而產生之應收票據)餘額}$$

$$(2) \text{平均收現日數} = 365 / \text{應收款項週轉率}$$

$$(3) \text{存貨週轉率} = \text{銷貨成本} / \text{平均存貨額}$$

$$(4) \text{應付款項(包括應付帳款與因營業而產生之應付票據)週轉率} = \text{銷貨成本} / \text{各期平均應付款項(包括應付帳款與因營業而產生之應付票據)餘額}$$

$$(5) \text{平均銷貨日數} = 365 / \text{存貨週轉率}$$

$$(6) \text{固定資產週轉率} = \text{銷貨淨額} / \text{固定資產淨額}$$

$$(7) \text{總資產週轉率} = \text{銷貨淨額} / \text{資產總額}$$

### 4.獲利能力

$$(1) \text{資產報酬率} = [\text{稅後損益} + \text{利息費用} \times (1 - \text{稅率})] / \text{平均資產總額}$$

$$(2) \text{股東權益報酬率} = \text{稅後損益} / \text{平均股東權益淨額}$$

$$(3) \text{純益率} = \text{稅後損益} / \text{銷貨淨額}$$

$$(4) \text{每股盈餘} = (\text{稅後淨利} - \text{特別股股利}) / \text{加權平均已發行股數}$$

### 5.現金流量

$$(1) \text{現金流量比率} = \text{營業活動淨現金流量} / \text{流動負債}$$

$$(2) \text{淨現金流量允當比率} = \text{最近5年度營業活動淨現金流量} / \text{最近5年度(資本支出} + \text{存貨增加額} + \text{現金股利)}$$

$$(3) \text{現金再投資比率} = (\text{營業活動淨現金流量} - \text{現金股利}) / (\text{固定資產毛額} + \text{長期投資} + \text{其它資產} + \text{營運資金})$$

### 6.槓桿度

$$(1) \text{營運槓桿度} = (\text{營業收入淨額} - \text{變動營業成本及費用}) / \text{營業利益}$$

$$(2) \text{財務槓桿度} = \text{營業利益} / (\text{營業利益} - \text{利息費用})$$



(五)會計科目重大變動說明

比較最近二年度資產負債表及損益表之會計科目、金額變動達百分之十以上且金額達當年度資產總額百分之一者，詳予分析如表所列：

單位：新台幣仟元

會計科目(註3)	94年度		93年度		增(減)變動		說明
	金額	% (註1)	金額	% (註1)	金額	% (註2)	
現金及約當現金	213,104	25	255,919	33	(42,815)	(17)	主要係因本公司營業活動現金流入減少及發放現金股利增加所致。
應收帳款—淨額	177,295	21	115,361	15	61,934	54	係因94年度營業額較93年度增加，致應收帳款淨額增加。
房屋及建築物	254,975	30	153,615	20	101,360	66	係因應營運所需94年度興建台南廠房所致。
機器設備	107,969	13	83,748	11	24,221	29	係因應營運所需，增購機器設備所致。
預付設備款	5,301	-	60,725	8	(55,424)	(91)	台南廠房業於94年初完工，原預付設備款轉列房屋及建築物。
固定資產合計	404,948	48	359,841	47	45,107	13	主係因應營運成長興建台南廠房及增購機器設備所致。
應付帳款	15,134	2	24,844	3	(9,710)	(39)	主要係為控制庫存水準減少資金成本之積壓，故期末減少存貨之購置致應付帳款減少。
應付所得稅	28,872	3	39,767	5	(10,895)	(27)	主係因94年度所得稅費用減少，致應付所得稅亦隨之減少。
股本	185,900	22	143,000	19	42,900	30	主係因94年度盈餘轉增資發行新股所致。
法定盈餘公積	42,933	5	25,220	3	17,713	70	主係因94年度依法提列法定盈餘公積所致。
未分配盈餘	325,617	39	275,389	36	50,228	18	主係本期持續獲利所致。
營業收入淨額	720,896	100	643,133	100	77,763	12	主係94年度業績成長所致。
營業成本	400,709	56	317,601	49	83,108	26	主要係營業收入增加，相對營業成本亦隨之增加所致。
營業費用	97,652	13	78,876	12	18,776	24	因營運成長，相關費用亦隨之增加所致。
營業淨利	222,535	31	246,656	39	(24,121)	(10)	主要係公司營業毛利下滑，營業費用增加，致使營業淨利下滑。
稅前純益	217,020	30	244,150	38	(27,130)	(11)	主係因公司94年度營業淨利減少及報廢固定資產致營業外費用及損失增加所致。
所得稅費用	57,802	8	67,014	10	(9,212)	(14)	
稅後淨利	159,218	22	177,136	28	(17,918)	(10)	

註1：指該科目於各相關報表之同型比率。

註2：%指以前一年為100%所計算出之變動比率。

註3：所列重大變動會計科目係指前後年度變動金額達10%，且變動金額達總資產1%以上者。

## 二、財務報表應記載事項

- (一)最近二年度之財務報表及會計師查核報告書：參閱第 48 頁~第 102 頁。
- (二)最近一年度及最近期經會計師查核簽證之母子公司合併財務報表：無。
- (三)發行人申報（請）募集發行有價證券後，截至公開說明書刊印日前，如有最近期經會計師查核簽證之財務報表，應併予揭露：無。

## 三、財務概況其他重要事項

- (一)公司及其關係企業最近二年度及截至公開說明書刊印日止，如有發生財務週轉困難情事，應列明其對公司財務狀況之影響：無。
- (二)最近二年度及截至公開說明書刊印日止，有發生公司法第一百八十五條情事者：無。
- (三)期後事項：無。
- (四)其他：無。

## 四、財務狀況及經營結果之檢討分析，並說明其風險管理情形

### (一)財務狀況

單位：新台幣仟元

項 目	年 度		差 異	
	94 年度	93 年度	金 額	%
流動資產	429,258	404,344	24,914	6.16
固定資產	404,948	359,841	45,107	12.54
其他資產	7,551	5,171	2,380	46.03
資產總額	841,757	769,356	72,401	9.41
流動負債	202,727	236,825	( 34,098)	( 14.40)
長期負債	84,580	88,831	( 4,251)	( 4.79)
負債總額	287,307	325,747	( 38,440)	( 11.80)
股 本	185,900	143,000	42,900	30.00
資本公積	-	-	-	-
保留盈餘	368,550	300,609	67,941	22.60
股東權益總額	554,450	443,609	110,841	24.99

說明：股本增加 42,900 仟元，主係本年度將上期盈餘部分分派股票股利所致；保留盈餘增加 67,941 仟元，主係本期純益增加所致。

## (二)經營結果

### 1.經營結果比較分析表

單位：新台幣仟元

項 目 \ 年 度	94 年度	93 年度	增(減)金額	變動比例 (%)	變動 分析
營業收入總額	\$ 723,831	\$ 643,420	80,411	12.50	
減：銷貨退回及折讓	( 2,935)	( 287)	2,648	922.65	
營業收入淨額	720,896	643,133	77,763	12.09	
營業成本	( 400,709)	( 317,601)	83,108	26.17	A
營業毛利	320,187	325,532	( 5,345)	( 1.64)	
營業費用	( 97,652)	( 78,876)	18,776	23.80	B
營業利益	222,535	246,656	( 24,121)	( 9.78)	
營業外收入及利益	1,758	1,880	( 122)	( 6.49)	
營業外費用及損失	( 7,273)	( 4,386)	2,887	65.82	C
繼續營業部門稅前淨利	217,020	244,150	( 27,130)	( 11.11)	
所得稅利益(費用)	( 57,802)	( 67,014)	9,212	13.75	
繼續營業部門稅後淨利	159,218	177,136	( 17,918)	( 10.12)	

增減比例變動分析說明：變動達百分之二十以上，且變動金額達新台幣壹仟萬元者，

其變動說明如下：

- A.營業成本增加 83,108 仟元，變動比例 26.17%，主要係因營收成長，營業成本增加所致。
- B.營業費用增加 18,776 仟元，變動比例 23.80%，主要營運成長，相關費用亦隨之增加所致。
- C.營業外費用及損失增加 2,887 仟元，變動比例 65.82%，主係報廢固定資產較上期增加所致。

### 2.預期未來一年度銷售數量及其依據與公司預期銷售數量得以持續成長或衰退之主要影響因素：

本公司預估隨台灣半導體及光電產業之蓬勃發展，資本支出將持續成長，其製程設備零組件之精密洗淨再生處理之需求亦將隨之成長。惟獲利與否仍端視公司能否成本控制得當、新客戶開發是否順利等關鍵因素決定。

## (三)現金流量

### 1. 94 年度現金流量變動分析

單位:新台幣仟元

期初現金 餘額	全年來自營業活動 淨現金流量	全年現金 流出量	現金剩餘(不 足)數額	預計現金不足額之補 救措施	
				投資計畫	理財計畫
255,919	96,372	139,187	213,104	-	-

A.營業活動：淨現金流入 96,372 仟元，主要係獲利增加所致。

B.投資活動：淨現金流出 84,756 仟元，主要係購置固定資產所致。

C.融資活動：淨現金流出 54,431 仟元，主要係發放現金股利所致。

## 2.現金不足額之補救措施及流動性分析

### (1)現金不足額之補救措施

本公司最近年度現金流量之流動性尚無不足之情形發生。

### (2)流動性分析

項 目	年 度		增（減）比例
	九十四年度	九十三年度	
現金流量比率	47.54	100.28	( 52.59 )
現金流量允當比率	141.35	126.53	11.71
現金再投資比率	7.21	35.55	( 79.72 )
增減比例變動分析說明： 本期現金流量比率減少，主要係本期營收成長，應收款項大幅增加，加上期末進貨增加，期末應付款項減少，使得營業活動現金流量減少所致。 本期現金再投資比率減少，主要係因本期營業活動現金流入減少，而本期業務需求增加，購買廠房及機器相關設備增加所致。			

## 3. 未來一年現金流動性分析

單位：新台幣仟元

期初 現金餘額	全年來自營 業活動淨 現金流量	全年現金 流出量	現金剩餘 (不足) 數額 + -	現金不足額之補救措施	
				投資計畫	理財計畫
213,104	247,542	46,993	413,653	-	-

### (1)95 年度現金流量分析：

A.營業活動：本公司預計營業規模將持續擴張，隨著營業收入增加，導致營業活動產生淨現金流入。

B.投資活動：本公司預計持續新增固定資產及增加其他轉投資，將導致投資活動產生淨現金流出。

C.融資活動：本公司預計現金增資，將導致融資活動產生淨現金流入。

(2)預計現金不足額之補救措施及流動性分析：綜合以上現金流量性分析，由於本公司營收及獲利將持續成長，整體現金流量預計呈現淨流入，並無現金不足之情形。

(四)最近年度重大資本支出對財務業務之影響

1.重大資本支出之運用情況及資金來源

單位：新台幣仟元

計劃項目	實際或預期之資金來源	實際或預期之完工日期	所需資金總額	實際或預定資金運用情形						
				93年度	94年度	95年度	96年度	97年度	98年度	99年度
機器設備	自有資金	95/11	20,000			20,000				
建造新廠	銀行借款	96/9	80,000				80,000			
建造新廠	自有資金	96/9	100,000				100,000			
自動插件設備	自有資金	96/11	20,000				20,000			
其他轉投資	自有資金	96/6	50,000				50,000			
機器設備	自有資金	97/6	10,000					10,000		
廠房設備	自有資金	97/9	10,000					10,000		

註：本公司尚無預計 98 至 99 年度重大資本支出之具體計劃。

2.預計可能產生效益：

(1)預計可增加之產銷量、值及毛利

三廠經擴充後預計於九十六年第四季完工，估計可增加之產銷量、值及毛利如下：

單位：新台幣仟元

年	度	項	目	銷	售	值	毛	利
97		光電工件清洗		216,000		86,400		
97		轉投資收益		2,500		2,500		

(2)添購自動化設備，以期降低產品單位成本，並提高生產力及提升產品品質。

(3)新廠落成使用，可增進良好之企業形象、提升員工向心力及鼓舞工作士氣，並且是根留台灣、放眼天下最佳的證明。

(五)最近年度轉投資政策、其獲利或虧損之主要原因、改善計畫及未來一年投資計畫：

1.本公司截至目前為止並無轉投資事業。

2.未來一年投資計畫：

本公司為因應下游客戶陸續至中國大陸設廠及中國大陸半導體及光電產業之發展，未來將審慎評估轉投資中國大陸事業，以提供客戶就近服務並開拓業務增長業績。

(六)其他重要事項：無。

# 會計師查核報告

世禾科技股份有限公司民國九十三年十二月三十一日及民國九十二年十二月三十一日之資產負債表，暨民國九十三年一月一日至十二月三十一日及民國九十二年一月一日至十二月三十一日之損益表、股東權益變動表及現金流量表，業經本會計師查核竣事。上開財務報表之編製係管理階層之責任，本會計師之責任則為根據查核結果對上開財務報表表示意見。

本會計師係依照一般公認審計準則規劃並執行查核工作，以合理確信財務報表有無重大不實表達。此項查核工作包括以抽查方式獲取財務報表所列金額及所揭露事項之查核證據、評估管理階層編製財務報表所採用之會計原則及所作之重大會計估計，暨評估財務報表整體之表達。本會計師相信此項查核工作可對所表示之意見提供合理之依據。依本會計師意見，第一段所述財務報表在所有重大方面係依照一般公認會計原則編製，足以允當表達世禾科技股份有限公司民國九十三年十二月三十一日及民國九十二年十二月三十一日之財務狀況，暨民國九十三年一月一日至十二月三十一日及民國九十二年一月一日至十二月三十一日之經營成果與現金流量。

此 致

世禾科技股份有限公司 公鑒

敬興聯合會計師事務所

會員證書字號：台省會證字第 1246 號

會計師：李如山

中 華 民 國            九 十 四            年            五            月            二 十 三            日

**世禾科技股份有限公司**  
**資 產 負 債 表**  
民國九十三年及九十二年十二月三十一日

單位:新台幣元

資 產	附 註	九十三年底		九十二年底		負債及股東權益	附 註	九十三年底		九十二年底	
		金 額	%	金 額	%			金 額	%	金 額	%
流動資產						流動負債					
現金及約當現金	二、四(一)	\$255,918,635	32.28	\$147,513,492	25.82	短期借款	四(五)	\$10,000,000	1.26	\$10,000,000	1.75
應收款項	二、四(二)	158,319,359	19.97	124,165,217	21.73	應付款項		129,532,998	16.34	73,937,765	12.94
存貨	二、四(三)	6,031,173	0.76	2,718,541	0.47	應付所得稅	二、四(十)	39,767,004	5.02	37,124,790	6.50
其他流動資產		7,412,800	0.95	1,205,792	0.21	應付費用		34,209,970	4.32	25,860,151	4.53
流動資產合計		<u>427,681,967</u>	<u>53.96</u>	<u>275,603,042</u>	<u>48.23</u>	預收貨款		40,214,514	5.07	28,850,253	5.05
基金及長期投資						一年內到期之長期負債		5,962,668	0.75	10,288,180	1.80
長期投資		—	—	10,000,000	1.75	其他流動負債		475,990	0.06	2,493,730	0.44
固定資產						流動負債合計		<u>260,163,144</u>	<u>32.82</u>	<u>188,554,869</u>	<u>33.01</u>
成本						長期負債					
土地		104,583,140	13.19	104,583,140	18.30	長期借款	四(六)	88,830,997	11.21	90,816,027	15.89
房屋及建築		101,900,248	12.85	101,900,248	17.84	其他負債					
機器設備		83,748,522	10.57	59,052,069	10.34	存入保證金		91,480	0.01	—	—
運輸設備		22,950,050	2.90	17,447,243	3.05	負債合計		<u>349,085,621</u>	<u>44.04</u>	<u>279,370,896</u>	<u>48.90</u>
生財器具		3,623,034	0.46	2,886,367	0.51	股東權益					
預付設備款		60,724,515	7.66	—	—	股本	四(七)	143,000,000	18.04	110,000,000	19.25
其他固定資產		55,996,533	7.06	46,738,936	8.18	保留盈餘					
成本合計		<u>433,526,042</u>	<u>54.69</u>	<u>332,608,003</u>	<u>58.22</u>	法定公積		25,219,600	3.18	11,556,209	2.02
累積折舊		(73,685,012)	(9.30)	(50,600,472)	(8.86)	未提撥保留盈餘		275,389,265	34.74	170,427,021	29.83
固定資產淨額	二、四(四)	<u>359,841,030</u>	<u>45.39</u>	<u>282,007,531</u>	<u>49.36</u>	保留盈餘合計	四(八)	300,608,865	37.92	181,983,230	31.85
其他資產						股東權益合計		<u>443,608,865</u>	<u>55.96</u>	<u>291,983,230</u>	<u>51.10</u>
存出保證金		5,171,489	0.65	35,300	0.01	負債及股東權益總計		<u>\$792,694,486</u>	<u>100.00</u>	<u>\$571,354,126</u>	<u>100.00</u>
未攤銷費用		—	—	408,253	0.07						
遞延所得稅資產	二、四(十)	—	—	3,300,000	0.58						
其他資產合計		<u>5,171,489</u>	<u>0.65</u>	<u>3,743,553</u>	<u>0.66</u>						
資產總計		<u>\$792,694,486</u>	<u>100.00</u>	<u>\$571,354,126</u>	<u>100.00</u>						

(隨附之財務報表附註係本財務報表之一部份)

負責人:

經理人:

主辦會計:

世禾科技股份有限公司  
損益表  
民國九十三年及九十二年一月一日至十二月三十一日

單位:新台幣元

項 目	附 註	九十三年度		九十二年度	
		金 額	%	金 額	%
營業收入					
銷貨收入		\$485,500	0.08	\$12,172,288	2.37
加工收入		642,647,938	99.92	500,346,361	97.63
營業收入合計		<u>643,133,438</u>	<u>100.00</u>	<u>512,518,649</u>	<u>100.00</u>
營業成本					
銷貨成本		( 400,624)	( 0.06)	( 9,385,781)	( 1.83)
加工成本		( 317,200,889)	( 49.32)	( 236,135,706)	( 46.07)
營業成本合計		<u>( 317,601,513)</u>	<u>( 49.38)</u>	<u>( 245,521,487)</u>	<u>( 47.90)</u>
營業毛利(毛損)		325,531,925	50.62	266,997,162	52.10
營業費用		( 78,876,236)	( 12.26)	( 77,552,788)	( 15.13)
營業淨利(淨損)		<u>246,655,689</u>	<u>38.35</u>	<u>189,444,374</u>	<u>36.96</u>
營業外收入及利益					
利息收入		366,323	0.06	355,891	0.07
兌換利益		-	-	7,204	-
租金收入		480,289	0.07	-	-
什項收入		1,034,002	0.16	1,721,584	0.34
營業外收入及利益合計		<u>1,880,614</u>	<u>0.29</u>	<u>2,084,679</u>	<u>0.41</u>
營業外費用及損失					
利息費用		( 2,925,206)	( 0.45)	( 4,029,394)	( 0.79)
處分固定資產損失		( 251,115)	( 0.04)	( 46,644)	( 0.01)
兌換損失		( 409,515)	( 0.06)	( 197,423)	( 0.04)
什項支出		( 799,796)	( 0.12)	( 4,218,979)	( 0.82)
營業外費用及損失合計		<u>( 4,385,632)</u>	<u>( 0.68)</u>	<u>( 8,492,440)</u>	<u>( 1.66)</u>
稅前淨利(淨損)		244,150,671	37.96	183,036,613	35.71
所得稅費用	二、四(十)	( 67,014,398)	( 10.42)	( 46,402,702)	( 9.05)
本期淨利(淨損)		<u>\$177,136,273</u>	<u>27.54</u>	<u>\$136,633,911</u>	<u>26.66</u>
每股盈餘(稅後)	四(九)	<u>\$14.00</u>		<u>\$12.42</u>	

(隨附之財務報表附註係本財務報表之一部份)

負責人:

經理人:

主辦會計:



世禾科技股份有限公司  
股東權益變動表  
民國九十三年及九十二年一月一日至十二月三十一日

單位:新台幣元

	普通股本	法定公積	保留盈餘	合計
92年1月1日餘額	\$110,000,000	\$7,215,175	\$84,942,655	\$202,157,830
提列法定公積	-	4,341,034	( 4,341,034)	-
分派員工紅利	-	-	( 468,085)	( 468,085)
分派董監事酬勞	-	-	( 2,340,426)	( 2,340,426)
分派現金股利	-	-	( 44,000,000)	( 44,000,000)
92年度淨利	-	-	136,633,911	136,633,911
92年12月31日餘額	110,000,000	11,556,209	170,427,021	291,983,230
提列法定公積	-	13,663,391	( 13,663,391)	-
分派員工紅利	-	-	( 585,106)	( 585,106)
分派董監事酬勞	-	-	( 2,925,532)	( 2,925,532)
分派現金股利	-	-	( 22,000,000)	( 22,000,000)
股票股利轉列股本	33,000,000	-	( 33,000,000)	-
93年度淨利	-	-	177,136,273	177,136,273
93年12月31日餘額	\$143,000,000	\$25,219,600	\$275,389,265	\$443,608,865

(隨附之財務報表附註係本財務報表之一部份)

負責人:

經理人:

主辦會計:

世禾科技股份有限公司  
現金流量表  
民國九十三年及九十二年一月一日至十二月三十一日

單位:新台幣元

項 目	九十三年度	九十二年度
營業活動之現金流量：		
本期純益	\$177,136,273	\$136,633,911
調整項目：		
折舊	24,141,633	17,622,768
各項攤提	408,253	574,921
固定資產報廢損失	-	4,218,979
處份固定資產損失	251,115	46,644
應收票據減少(增加)	( 31,506,819)	( 7,818,273)
應收帳款減少(增加)	( 2,647,323)	( 15,430,446)
存貨減少(增加)	( 3,312,632)	5,837,681
其他流動資產減少(增加)	( 6,207,008)	3,763,546
遞延所得稅資產減少	3,300,000	-
應付款項增加	55,595,233	9,589,218
應付費用增加	8,349,819	6,000,642
應付所得稅增加	2,642,214	25,051,849
預收貨款增加	11,364,261	28,850,253
其他流動負債減少	( 2,017,740)	( 594,177)
營業活動之淨現金流入	<u>237,497,279</u>	<u>214,347,516</u>
投資活動之現金流量：		
長期投資減少(增加)	10,000,000	( 10,000,000)
購置固定資產	( 102,354,818)	( 78,352,724)
出售固定資產價款	128,571	50,000
存出保證金增加	( 5,136,189)	( 15,900)
投資活動之淨現金流出	<u>( 97,362,436)</u>	<u>( 88,318,624)</u>
融資活動之現金流量：		
長期借款增加(減少)	( 6,310,542)	( 5,489,793)
存入保證金增加	91,480	-
發放現金股利	( 22,000,000)	( 44,000,000)
發放員工紅利	( 585,106)	( 468,085)
發放董監事酬勞	( 2,925,532)	( 2,340,426)
融資活動之淨現金流出	<u>( 31,729,700)</u>	<u>( 52,298,304)</u>
本期現金及約當現金增加數	108,405,143	73,730,588

(過次頁)

(承上頁)

期初現金及約當現金餘額	147,513,492	73,782,904
期末現金及約當現金餘額	<u>\$255,918,635</u>	<u>\$147,513,492</u>
現金流量資訊之補充揭露：		
本期支付利息(不含資本化利息)	<u>\$2,924,706</u>	<u>\$4,077,062</u>
本期支付所得稅	<u>\$61,072,184</u>	<u>\$21,350,853</u>
不影響現金流量之投資及融資活動：		
一年內到期之長期負債	<u>\$5,962,668</u>	<u>\$10,288,180</u>

(隨附之財務報表附註係本財務報表之一部份)

負責人:

經理人:

主辦會計:

世禾科技股份有限公司  
財務報表附註  
民國九十三年及九十二年十二月三十一日

單位:新台幣元

一、公司沿革及業務範圍

本公司依公司法及其他有關法令之規定成立於民國八十六年六月，原始股本為5,000,000元。主要營業項目為半導體設備及零件之維修、買賣、研發設計、製造加工及組裝等業務。

截至民國九十三年十二月三十一日止，實收資本額為新台幣143,000,000元整，每股拾元。

本公司於民國九十三年及民國九十二年十二月三十一日員工人數分別為270人及211人。

二、主要會計政策

本財務報表係採用中華民國一般公認會計原則編製。重要會計政策之彙總說明及衡量基礎如下：

(一) 流動與非流動之區分

屬正常營業週期構成之一部份者，預期於資產負債表日後十二個月內將變現、或正常營業過程中將變現即備供出售或消耗者列為流動資產；須逾資產負債表日後十二個月內清償、或因營業而發生之債務、預期將於企業營業週期之正常營業過程中清償者列為流動負債。不屬於流動資產(負債)者為非流動資產(負債)。

(二) 現金及約當現金

係指同時具備下列條件之短期且高度流動性之投資：

- 1.隨時可轉換成定額現金者。
- 2.即將到期且利率變動對其價值之影響甚少者。

(三) 備抵呆帳

就期末應收票據、應收帳款及其他應收款債權之帳齡分析及根據以往發生呆帳率經驗予以評估提列備抵呆帳。

(四) 存貨

存貨係按實際成本(採加權平均法)為入帳基礎，惟當成本高於市價時(原料及物料以重置成本為市價，在製品、製成品及商品存貨以淨變現價值為市價)，則予以計算認列存貨跌價損失。比較成本與市價孰低時，係採總額比較法計算。

#### (五) 長期投資

對被投資公司具有影響力或控制能力者，採用權益法評價，對被投資公司無影響力者，採成本法列帳，出售時按移動平均法計算。取得被投資公司以盈餘或資本公積轉增資配發之股票均不作收益處理，僅依證券之種類分別註記所增加之股數，並按收到股票後之總股數重新計算每股成本或帳面價值。於期末並按下列方法評價：

- 1.若被投資公司為上市公司，按成本與市價孰低法評價，於期末市價低於成本時提列備抵跌價損失準備，列為股東權益之減項。
- 2.若被投資公司為非上市公司，若有充份之證據顯示投資之價值確已減損，且回復希望甚小時，則承認其損失，並以承認損失後之該投資帳面價值作為新成本。

依權益法評價之被投資公司增發新股時，若各股東非按比例認購，致使投資比例發生變動，並因而使投資之股權淨值發生增減者，其增減數應調整「資本公積」及「長期投資」。如應借記「資本公積」，而帳上由長期投資產生之「資本公積」餘額不足時，其差額借記「保留盈餘」。

採用權益法評價者，若有投資溢額或折額時，分十年以直線法攤銷。

#### (六) 固定資產折舊及處分利益

固定資產係以成本為入帳基礎。重大更新及改良作為資本支出；維護及修理支出作為當年度費用。

折舊係依照資產取得時政府規定之耐用年數，採直線法計算提列。於耐用年數屆滿仍繼續使用者，其殘值得自行預估可使用年數並重新估計殘值後，按原提列方法計提折舊。

固定資產出售或報廢時，除計列損益外，其相關之成本及累計折舊均自帳上予以沖銷，並於次年度將處分利益減除應負擔之所得稅後之淨額，自未分配盈餘轉列資本公積。

#### (七) 未攤銷費用

未攤銷費用以直線法分三年攤銷。

#### (八) 所得稅

本公司財務報表採用財務會計準則公報第二十二號「所得稅之會計處理準則」，依此方法，資產及負債之帳面價值與課稅基礎之差異，依預計回轉年度之適用稅率計算認列為遞延所得稅。並將應課稅暫時性差異所產生之所得稅影響數認列為遞延所得稅負債，與將可減除暫時性差異、虧損扣抵及所得稅抵減所產生之所得稅影響數認列為遞延所得稅資產，再評估其遞延所得稅資產之實現性，認列其備抵評價金額

遞延所得稅負債或資產依其相關資產或負債之分類，劃分為流動或非流動

項目，非與資產或非負債相關者，則依預期回轉期間之長短，劃分為流動或非流動項目。

以前年度高估或低估之所得稅列為申報或核定年度所得稅費用調整項目。

為配合兩稅合一制度實施，本公司當年度稅法規定調整之稅後盈餘於次年度股東會未作分配者，該未分配盈餘應加徵 10% 營利事業所得稅，列為股東會決議年度之所得稅費用。

#### (九) 以外幣為準之交易事項

以外幣為準之交易事項(非遠期外匯買賣合約)，係按交易當日匯率換算之新台幣金額入帳。外幣資產及負債以新台幣收付結清時，因適用不同匯率所產生之兌換損失或盈益，列為結清年度之損益，外幣資產及負債之結帳日餘額，再按結帳日匯率予以換算損失或盈益時，亦列為當期損益。

#### (十) 承諾及或有負債

承諾及或有事項，若其發生損失之可能性極大，且損失金額可合理估計者，於帳上認列其損失金額。若其損失有可能發生或無法合理估計損失金額時，則於財務報表中揭露其性質。

#### (十一) 科目重分類

為配合民國九十三年度財務報表之表達方式，民國九十二年度財務報表部份科目，經予以重新分類。

### 三、會計原則變動之理由及其影響

無此事項。

### 四、重要會計科目之說明

#### (一) 現金及銀行存款

	九十三年底	九十二年底
現金	\$197,335	\$337,503
支票存款	970,720	344,529
活期存款	248,257,861	138,100,459
定期存款	-	1,500,000
外匯存款	6,492,719	7,231,001
合計	\$255,918,635	\$147,513,492

(二) 應收款項-淨額

	九十三年底	九十二年底
應收票據	\$19,818,234	\$17,144,171
應收帳款	140,099,413	108,275,240
小計	159,917,647	125,419,411
減:備抵呆帳	1,598,288	1,254,194
合計	\$158,319,359	\$124,165,217

(三) 存貨

	九十三年底	九十二年底
商品	\$1,702,725	\$400,624
物料	4,328,448	2,317,917
小計	6,031,173	2,718,541
減:備抵跌價損失	-	-
淨額	\$6,031,173	\$2,718,541

(四) 固定資產

成本	九十三年底	九十二年底
土地	\$104,583,140	\$104,583,140
建築物	101,900,248	101,900,248
機器設備	83,748,522	59,052,069
運輸設備	22,950,050	17,447,243
生財器具	3,623,034	2,886,367
其他固定資產	55,996,533	46,738,936
小計	372,801,527	332,608,003
預付設備款	60,724,515	-
合計	433,526,042	332,608,003
累計折舊		
建築物	19,346,219	13,635,155
機器設備	27,168,865	18,656,783
運輸設備	7,575,053	5,516,421
生財器具	1,558,357	1,022,786
其他固定資產	18,036,518	11,769,327
合計	73,685,012	50,600,472
淨額	\$359,841,030	\$282,007,531

- 1.九十三年及九十二年底固定資產投保金額均為 115,176,000 元。
- 2.九十三年及九十二年底固定資產中土地、房屋及建築已提供予銀行設定抵押作為借款之擔保。請參閱附註五。

(五) 短期借款

項目	承貸銀行	九十三年底	九十二年底
信用借款	華南銀行	\$10,000,000	\$10,000,000

上列短期借款民國九十三年及九十二年十二月三十一日之利率均為2.8%。設定抵押情形請參閱附註五。

(六) 長期借款

項目	承貸銀行	九十三年底	九十二年底
信用貸款	華南銀行	\$1,712,000	\$3,924,000
擔保放款	華南銀行	43,081,665	97,180,207
擔保放款	新竹國際商銀	50,000,000	-
小計		94,793,665	101,104,207
減：一年內到期部份		( 5,962,668)	( 10,288,180)
合計		\$88,830,997	\$90,816,027

上列長期借款民國九十三年及九十二年十二月三十一日之利率區間分別為2.45%~2.8%及2.8%。設定抵押情形請參閱附註五。

(七) 股本

本公司股本形成過程如下：

股款收足年度	實收股本	說明
86年06月	\$5,000,000	設立
88年05月	60,000,000	現金增資55,000,000元
88年11月	85,000,000	現金增資25,000,000元
89年08月	110,000,000	現金增資25,000,000元
93年06月	143,000,000	盈餘增資33,000,000元

(八) 盈虧撥補

本公司每年決算後所得純益，除依法繳納所得稅外，應先彌補以往年度虧損後，分派盈餘時，應先提存百分之十為法定盈餘公積，如尚有盈餘得以其全部或一部份依比例分派如下：

1. 股東紅利百分之九十四
2. 董事監察人酬勞金百分之五
3. 員工紅利百分之一

(九) 每股盈餘

	九十三年底	九十二年底
本期淨利(損)	\$177,136,273	\$136,633,911
期末流通在外股數	14,300,000	11,000,000
流通在外加權平均股數	12,650,000	11,000,000
每股盈餘	\$14.00	\$12.42



(十) 所得稅

1. 應付所得稅

	九十三年底	九十二年底
稅前利益	\$244,150,671	\$183,036,613
依稅法規定所作調整	( 13,649,625)	8,292,625
課稅所額	230,501,046	191,329,238
計算所得稅稅額(稅率 25%)	57,615,261	47,822,309
投資抵減	( 1,157,860)	( 2,455,067)
遞延所得稅資產淨變動	3,300,000	-
未分配盈餘加徵所得稅	7,256,997	1,035,460
當期所得稅費用	67,014,398	46,402,702
遞延所得稅資產淨變動	( 3,300,000)	-
減:預付稅款	(23,947,394)	( 9,277,912)
應付(退)所得稅	\$39,767,004	\$37,124,790

2. 遞延所得稅資產

	九十三年底	九十二年底
遞延所得稅資產—非流動	\$-	\$-
依權益法認列之長期投資損失	-	3,300,000
合計	-	3,300,000
減:備抵評價金額	-	-
遞延所得稅資產淨額	\$-	\$3,300,000

3. 兩稅合一補充資訊

	九十三年底	九十二年底
可扣抵稅額帳戶餘額	\$63,336,236	\$28,441,572
預計(實計)盈餘分配之稅額扣抵比率	預計 37.44%	實際 36.27%

4. 未分配盈餘相關資訊

	九十三年底	九十二年底
八十六年度以前	\$31,729	\$31,729
八十七年度以前	275,357,536	170,395,292
合計	\$275,389,265	\$170,427,021

5. 本公司截至民國九十一年度之營利事業所得稅結算申報案件，業經稅捐稽徵機關核定。

(十一) 用人、折舊及攤銷費用

本期發生之用人、折舊及攤銷費用依其功能別彙總如下：

性質別\功能別	九十三年度		
	屬於營業成本者	屬於營業費用者	合計
用人費用			
薪資費用	\$81,121,785	\$36,271,560	\$117,393,345
勞健保費用	5,160,583	2,211,678	7,372,261
退休金費用	6,488,535	1,674,545	8,163,080
其他用人費用	17,087,337	2,044,145	19,131,482
折舊費用	14,640,805	9,500,828	24,141,633
攤銷費用	-	408,253	408,253

性質別\功能別	九十二年度		
	屬於營業成本者	屬於營業費用者	合計
用人費用	\$60,926,248	\$29,848,949	\$90,775,197
薪資費用	3,994,585	1,711,965	5,706,550
勞健保費用	1,809,406	775,460	2,584,866
退休金費用	10,551,845	2,531,391	13,083,236
其他用人費用	10,540,130	6,738,819	17,278,949
折舊費用	-	329,969	329,969
攤銷費用	\$60,926,248	\$29,848,949	\$90,775,197

#### 五、質抵押資產

擔保資產	九十三年底	九十二年底
	帳面價值	帳面價值
土地	\$100,503,140	\$100,503,140
房屋及建築	48,058,125	51,497,817
合計	\$148,561,265	\$152,000,957

#### 六、重大承諾事項及或有事項

本公司民國九十三年底已開立未使用之遠期信用狀餘額為新台幣 12,500,000 元。

# 會計師查核報告

世禾科技股份有限公司 公鑒：

世禾科技股份有限公司民國九十四年及九十三年十二月三十一日之資產負債表，暨民國九十四年及九十三年一月一日至十二月三十一日之損益表、股東權益變動表及現金流量表，業經本會計師查核竣事。上開財務報表之編製係管理階層之責任，本會計師之責任則為根據查核結果對上開財務報表表示意見。

本會計師係依照會計師查核簽證財務報表規則及一般公認審計準則規劃並執行查核工作，以合理確信財務報表有無重大不實表達。此項查核工作包括以抽查方式獲取財務報表所列金額及所揭露事項之查核證據、評估管理階層編製財務報表所採用之會計原則及所作之重大會計估計，暨評估財務報表整體之表達。本會計師相信此項查核工作可對所表示之意見提供合理之依據。

依本會計師之意見，第一段所述財務報表在所有重大方面係依照證券發行人財務報告編製準則及一般公認會計原則編製，足以允當表達世禾科技股份有限公司民國九十四年及九十三年十二月三十一日之財務狀況，暨民國九十四年及九十三年一月一日至十二月三十一日之經營成果與現金流量。

世禾科技股份有限公司民國九十四年度財務報表重要會計科目明細表，主要係供補充分析之用，亦經本會計師採用第二段所述之查核程序予以查核。據本會計師之意見，該等科目明細表在所有重大方面與第一段所述財務報表相關資訊一致。

勤業眾信會計師事務所

會計師 龔 雙 雄

會計師 施 錦 川

財政部證券暨期貨管理委員會核准文號  
台財證六字第 0920123784 號

財政部證券暨期貨管理委員會核准文號  
台財證六字第 0930128050 號

中 華 民 國 九 十 五 年 八 月 三 十 一 日

世禾科技股份有限公司  
資 產 負 債 表  
民國九十四年及九十三年十二月三十一日

單位：新台幣仟元

代 碼	資 產	九十四年 十二月三十一日		九十三年 十二月三十一日		代 碼	負 債 及 股 東 權 益	九十四年 十二月三十一日		九十三年 十二月三十一日	
		金 額	%	金 額	%			金 額	%	金 額	%
	流動資產						流動負債				
1100	現金及約當現金（附註二及四）	213,104	25	255,919	33	2100	短期借款（附註八）	\$ 10,000	1	\$ 10,000	1
1120	應收票據－淨額（附註二及五）	20,780	3	19,620	2	2120	應付票據	70,440	8	76,035	10
1140	應收帳款－淨額（附註二及五）	177,295	21	115,361	15	2140	應付帳款	15,134	2	24,844	3
1150	應收帳款－關係人淨額（附註二及十八）	716	-	-	-	2160	應付所得稅（附註二及十三）	28,872	3	39,767	5
1210	存貨（附註二及六）	10,472	1	6,031	1	2170	應付費用	50,412	6	49,491	7
1298	其他流動資產	6,891	1	7,413	1	2210	其他應付款項	8,852	1	13,373	2
11XX	流動資產合計	429,258	51	404,344	52	2260	預收款項	14,365	2	16,876	2
	固定資產（附註二、七及十九）					2270	一年內到期之長期負債（附註九）	4,251	1	5,963	1
1501	土 地	100,503	12	104,583	14	2298	其他流動負債	401	-	476	-
1521	房屋及建築物	254,975	30	153,615	20	21XX	流動負債合計	202,727	24	236,825	31
1531	機器設備	107,969	13	83,748	11		長期負債				
1551	運輸設備	29,397	4	22,950	3	2420	長期借款（附註九）	84,580	10	88,831	11
1561	辦公設備	4,118	-	3,623	-		其他負債				
1681	其他設備	5,731	1	4,282	1	2820	存入保證金	-	-	91	-
15X1	成本合計	502,693	60	372,801	49	2XXX	負債合計	287,307	34	325,747	42
15X9	減：累計折舊	( 103,046 )	( 12 )	( 73,685 )	( 10 )		股東權益				
1670	預付設備款	5,301	-	60,725	8	3110	股本（附註十一）	185,900	22	143,000	19
15XX	固定資產合計	404,948	48	359,841	47	3310	法定盈餘公積	42,933	5	25,220	3
	其他資產					3350	未分配盈餘（附註十二）	325,617	39	275,389	36
1820	存出保證金	4,218	1	5,171	1	3XXX	股東權益合計	554,450	66	443,609	58
1830	遞延費用（附註二）	3,333	-	-	-		負債及股東權益總計	\$ 841,757	100	\$ 769,356	100
18XX	其他資產合計	7,551	1	5,171	1						
1XXX	資 產 總 計	\$ 841,757	100	\$ 769,356	100						

後附之附註係本財務報表之一部分。

董事長：陳學媛

經理人：陳學哲

會計主管：葉惠如

世禾科技股份有限公司  
損 益 表  
民國九十四年及九十三年一月一日至十二月三十一日

單位：新台幣仟元，惟  
每股盈餘為元

代碼	九 十 四 年 度		九 十 三 年 度		
	金 額	%	金 額	%	
	營業收入				
4110	銷貨收入（附註二及十八）	\$ 723,831	100	\$ 643,420	100
4190	減：銷貨折讓	<u>2,935</u>	-	<u>287</u>	-
4100	銷貨收入淨額	720,896	100	643,133	100
5000	營業成本（附註十四）	<u>400,709</u>	<u>56</u>	<u>317,601</u>	<u>49</u>
5910	營業毛利	320,187	44	325,532	51
6000	營業費用（附註十四）	<u>97,652</u>	<u>13</u>	<u>78,876</u>	<u>12</u>
6900	營業淨利	<u>222,535</u>	<u>31</u>	<u>246,656</u>	<u>39</u>
	營業外收入及利益				
7110	利息收入	671	-	366	-
7130	處分固定資產利益	252	-	-	-
7140	處分投資利益－淨額	73	-	-	-
7210	租金收入	22	-	480	-
7480	什項收入	<u>740</u>	-	<u>1,034</u>	-
7100	營業外收入及利益合計	<u>1,758</u>	-	<u>1,880</u>	-
	營業外費用及損失				
7510	利息費用	2,807	-	2,925	1
7530	處分固定資產損失	4,356	1	251	-
7560	兌換損失－淨額	-	-	410	-
7880	什項支出	<u>110</u>	-	<u>800</u>	-
7500	營業外費用及損失合計	<u>7,273</u>	<u>1</u>	<u>4,386</u>	<u>1</u>

（接次頁）

(承前頁)

代碼	九 十 四 年 度		九 十 三 年 度	
	金 額	%	金 額	%
7900 稅前純益	\$ 217,020	30	\$ 244,150	38
8110 所得稅費用(附註二及十三)	( 57,802)	( 8)	( 67,014)	( 10)
9600 本期純益	<u>\$ 159,218</u>	<u>22</u>	<u>\$ 177,136</u>	<u>28</u>

代碼	稅 前 稅 後		稅 前 稅 後	
	金 額	%	金 額	%
9750 基本每股盈餘(附註十五)	<u>\$ 8.98</u>	<u>\$ 6.59</u>	<u>\$10.10</u>	<u>\$ 7.33</u>

後附之附註係本財務報表之一部分。

董事長：陳學媛

經理人：陳學哲

會計主管：葉惠如

世禾科技股份有限公司  
股東權益變動表  
民國九十四年及九十三年一月一日至十二月三十一日

單位：新台幣仟元

	股	本	保 留 盈 餘		合 計
			法定盈餘公積	未 分 配 盈 餘	
九十三年一月一日餘額	\$	110,000	\$ 11,557	\$ 170,427	\$ 291,984
九十二年度盈餘分配					
提列法定公積		-	13,663	( 13,663 )	-
董監事酬勞		-	-	( 2,926 )	( 2,926 )
發放員工紅利		-	-	( 585 )	( 585 )
發放現金股利		-	-	( 22,000 )	( 22,000 )
分配股票股利		33,000	-	( 33,000 )	-
九十三年度純益		-	-	177,136	177,136
九十三年十二月三十一日餘額		143,000	25,220	275,389	443,609
九十三年度盈餘分配					
提列法定公積		-	17,713	( 17,713 )	-
董監事酬勞		-	-	( 4,564 )	( 4,564 )
發放員工紅利		-	-	( 913 )	( 913 )
發放現金股利		-	-	( 42,900 )	( 42,900 )
分配股票股利		42,900	-	( 42,900 )	-
九十四年度純益		-	-	159,218	159,218
九十四年十二月三十一日餘額	\$	185,900	\$ 42,933	\$ 325,617	\$ 554,450

後附之附註係本財務報表之一部分。

董事長：陳學媛

經理人：陳學哲

會計主管：葉惠如

世禾科技股份有限公司  
現金流量表  
民國九十四年及九十三年一月一日至十二月三十一日

單位：新台幣仟元

	九十四年度	九十三年度
<b>營業活動之現金流量</b>		
本期純益	\$ 159,218	\$ 177,136
折 舊	33,070	24,142
各項攤提	95	408
處分固定資產淨損失	4,104	251
<b>營業資產及負債之淨變動</b>		
應收票據	( 1,160)	( 2,648)
應收帳款	( 61,934)	( 25,278)
應收帳款－關係人	( 716)	-
存 貨	( 4,441)	( 3,312)
其他流動資產	522	( 6,207)
遞延所得稅資產	-	3,300
應付票據	( 5,595)	33,572
應付帳款	( 9,710)	13,203
應付費用	921	14,863
其他應付款項	( 4,521)	2,307
應付所得稅	( 10,895)	2,642
預收款項	( 2,511)	5,136
其他流動負債	( 75)	( 2,017)
營業活動之淨現金流入	96,372	237,498
<b>投資活動之現金流量</b>		
退回預付長期投資款	-	10,000
購置固定資產	( 91,789)	( 102,355)
出售固定資產價款	9,508	129
存出保證金減少(增加)	953	( 5,136)
遞延費用增加	( 3,428)	-
投資活動之淨現金流出	( 84,756)	( 97,362)

( 接次頁 )



(承前頁)

	<u>九十四年度</u>	<u>九十三年度</u>
融資活動之現金流量		
長期借款減少	(\$ 5,963)	(\$ 6,310)
存入保證金(減少)增加	( 91)	91
發放現金股利	( 42,900)	( 22,000)
發放員工紅利	( 913)	( 585)
發放董監事酬勞	( 4,564)	( 2,926)
融資活動之淨現金流出	<u>( 54,431)</u>	<u>( 31,730)</u>
現金及約當現金淨(減少)增加數	( 42,815)	108,406
期初現金及約當現金餘額	<u>255,919</u>	<u>147,513</u>
期末現金及約當現金餘額	<u>\$ 213,104</u>	<u>\$ 255,919</u>
現金流量資訊之補充揭露		
本期支付利息(不含資本化利息)	<u>\$ 2,776</u>	<u>\$ 2,925</u>
本期支付所得稅	<u>\$ 68,697</u>	<u>\$ 61,072</u>
不影響現金流量之投資及融資活動		
一年內到期之長期負債	<u>\$ 4,251</u>	<u>\$ 5,963</u>
盈餘轉增資	<u>\$ 42,900</u>	<u>\$ 33,000</u>

後附之附註係本財務報表之一部分。

董事長：陳學媛

經理人：陳學哲

會計主管：葉惠如

世禾科技股份有限公司  
財務報表附註  
民國九十四及九十三年度

(除另有註明外，金額均以新台幣仟元為單位)

公司沿革及業務範圍

本公司依公司法及其他有關法令之規定成立於八十六年六月，主要營業項目為半導體設備及零件之維修、買賣、研發設計、製造加工及組裝等業務。

本公司於九十四年及九十三年十二月三十一日員工人數分別為 406 人及 270 人。

重要會計政策之彙總說明

本財務報表係依照證券發行人財務報告編製準則及一般公認會計原則編製。依照前述準則及原則編製財務報表時，本公司對於備抵呆帳、存貨跌價損失、固定資產折舊、退休金等之提列，必須使用合理之估計金額，因估計通常係在不確定情況下作成之判斷，因此可能與將來實際結果有所差異。

重要會計政策彙總說明如下：

資產與負債區分流動與非流動之標準

流動資產包括用途未受限制之現金或約當現金，以及預期於一年內變現或耗用之資產；固定資產及其他不屬於流動資產之資產為非流動資產。流動負債為將於一年內清償之負債，負債不屬於流動負債者為非流動負債。

備抵呆帳

按應收票據、應收帳款及應收帳款一關係人期末餘額之收回可能性估列備抵呆帳，本公司依據對客戶之應收帳款帳齡分析、信用評等及經濟環境等因素，定期評估應收帳款之收回可能性。

存 貨

存貨包括原料、物料及商品，係以成本與市價孰低法評價。比較成本與市價孰低時，係以全體項目為比較基礎。存貨成本之計算採用加權平均法。市價之決定為重置成本或淨變現價值。

固定資產

固定資產以成本減累計折舊計價。固定資產購建期間為該項資產所支出款項而負擔之利息，予以資本化列為固定資產之成本。重大之更新及改良作為資本支出；修理及維護支出則作為當期費用。

折舊採用直線法依下列耐用年限計提：建築物及附屬設備，五年至五十五年；機器設備，三年至十二年；運輸設備，三年至五年；辦公設備，三年至五年；其他設備，五年至十年。耐用年限屆滿仍繼續使用之固定資產，則就其殘值按重行估計可使用年數繼續提列折舊。

固定資產出售或報廢時，其相關成本及累計折舊均自帳上減除。處分固定資產之利益或損失，依其性質列為當期之營業外利益或損失。

### 遞延費用

遞延費用係電腦軟體成本之未攤銷費用，依其性質按估計效益年限分攤。

### 資產減損

倘資產（主要為固定資產及其他資產）以其相關可回收金額衡量帳面價值有重大減損時，就其減損部分認列損失。嗣後若資產可回收金額增加時，將減損損失之迴轉認列為利益，惟資產於減損損失迴轉後之帳面價值，不得超過該項資產在未認列減損損失之情況下，減除應提列折舊後之帳面價值。但商譽減損損失不得迴轉。已依法令規定辦理重估價者，則其減損先減少股東權益項下之未實現重估增值，不足數再認列損失；迴轉時，就原認列為損失之範圍內先認列利益，餘額再轉回未實現重估增值。

### 收入認列

收入通常於已實現或可實現且已賺得時認列。

收入係按本公司與買方所協議交易對價（考量商業折扣及數量折扣後）之公平價值衡量；惟收入之對價為一年到期以內之應收款時，其公平價值與到期值差異不大且交易量頻繁，則不按設算利率計算公平價值。

### 退休金

屬確定給付退休辦法之退休金係按精算結果認列；屬確定提撥退休辦法之退休金，係於員工提供服務之期間，將應提撥之退休基金數額認列為當期費用。

修正退休辦法時，所產生之前期服務成本自修正日起至該前期服務成本符合既得給付條件日止之平均年數，按直線法分攤認列為費用。確定給付退休辦法修訂時即符合既得給付條件者，立即認列為費用。

確定給付退休辦法發生縮減或清償時，將縮減或清償損益列入當期之淨退休金成本。

本公司之退休金會計處理，自九十四年十二月三十一日起依照財務會計準則公報第十八號「退休金會計處理準則」之規定辦理，以九十四年十二月三十一日為衡量日完成精算，並自九十五年一月一日起開始攤提各項遞延項目，是項會計準則之採用，對九十四年度之財務報表尚無重大影響。

## 營利事業所得稅

所得稅作跨期間分攤，將應課稅暫時性差異所產生之所得稅影響數認列為遞延所得稅負債，並將可減除暫時性差異及各項所得稅抵減所產生之所得稅影響數認列遞延所得稅資產，再評估遞延所得稅資產之可實現性，認列其備抵評價金額，次依據遞延性質，區分為流動與非流動性項目。

購置機器設備、研究發展及人才培訓等支出所產生之所得稅抵減，採用當期認列法處理。

以前年度高估或低估之所得稅列為申報或核定年度所得稅費用調整項目。

另本公司當年度依稅法規定調整之稅後盈餘於次年度股東會未作分配者，該未分配盈餘應加徵 10% 營利事業所得稅，列為股東會決議年度之所得稅費用。

## 外幣交易事項

本公司之帳冊係以新台幣為記帳單位，所有非遠期外匯買賣合約之外幣計價交易均於交易發生時按當時匯率換算成新台幣列帳，其外幣資產及負債於兌換、收取或償還時依當時匯率換算；外幣資產及負債餘額按資產負債表日匯率換算，其與帳列金額間差額則列計為當期兌換利益或損失。

## 會計原則變動之理由及其影響

本公司於九十四年一月一日起開始適用財務會計準則公報第三十五號「資產減損之會計處理準則」，是項會計原則之採用，對本公司九十四年度財務報表尚無重大影響。

## 現金及約當現金

	九 十 四 年 十二月三十一日	九 十 三 年 十二月三十一日
庫存現金	\$ 205	\$ 197
支票存款	2,405	971
活期存款	207,109	248,258
外幣存款	3,385	6,493
	<u>\$ 213,104</u>	<u>\$ 255,919</u>

## 應收票據及帳款淨額

	九 十 四 年 十二月三十一日	九 十 三 年 十二月三十一日
應收票據	\$ 20,990	\$ 19,818
應收帳款	179,254	116,761
	<u>200,244</u>	<u>136,579</u>
減：備抵呆帳	( 2,169)	( 1,598)
	<u>\$ 198,075</u>	<u>\$ 134,981</u>

## 存 貨

	九 十 四 年 十 二 月 三 十 一 日	九 十 三 年 十 二 月 三 十 一 日
物 料	\$ 4,975	\$ 4,328
商 品	5,497	1,703
減：備抵存貨跌價損失	-	-
	<u>\$ 10,472</u>	<u>\$ 6,031</u>

## 固定資產—累計折舊

	九 十 四 年 十 二 月 三 十 一 日	九 十 三 年 十 二 月 三 十 一 日
房屋及建築	\$ 51,783	\$ 35,864
機器設備	36,069	27,169
運輸設備	11,110	7,575
辦公設備	2,098	1,558
其他設備	1,986	1,519
	<u>\$ 103,046</u>	<u>\$ 73,685</u>

九十四年及九十三年十二月三十一日固定資產投保金額分別為 214,596 仟元及 115,176 仟元。

九十四年及九十三年十二月三十一日固定資產提供金融機構作為擔保借款之明細請參閱附註十九。

## 短期借款

	九十四年十二月三十一日	九十三年十二月三十一日
	利 率 % 金 額	利 率 % 金 額
信用借款	2.8 <u>\$ 10,000</u>	2.8 <u>\$ 10,000</u>

## 長期借款

	九 十 四 年 十 二 月 三 十 一 日	九 十 三 年 十 二 月 三 十 一 日
<b>華南銀行</b>		
係為籌措長期營運週轉所需資金之長借擔保借款，借款總額 NTD25,000 仟元，利率 3.07%。借款期間自 88 年 6 月 5 日至 103 年 6 月 5 日，自 91 年 6 月 15 日起，每三個月為一期，除最後一期攤還 513 仟元，其餘共分 47 期，每期攤還 521 仟元。	\$ 17,706	\$ 19,790

九 十 四 年  
十 二 月 三 十 一 日

九 十 三 年  
十 二 月 三 十 一 日

#### 華南銀行

係為籌措長期營運週轉所需資金之長期擔保借款，借款總額NTD26,000 仟元，利率 2.92%。借款期間自 89 年 9 月 5 日至 104 年 9 月 5 日，自 92 年 9 月 15 日起，每三個月為一期，除最後一期攤還 541 仟元，其餘共分 47 期，每期攤還 542 仟元。

\$ 21,125

\$ 23,292

#### 新竹國際商銀

係為籌措長期營運週轉所需資金之長期擔保借款，借款總額NTD50,000 仟元，利率 2.80%。借款期間自 93 年 11 月 1 日至 108 年 10 月 1 日，自第三年起開始償還本息。

50,000

50,000

#### 華南銀行

係為籌措中期營運週轉所需資金之信用借款，借款總額NTD8,560 仟元，利率 2.70% 借款期間自 89 年 10 月 16 日至 94 年 10 月 16 日，自 90 年 1 月份起每季償還 428 仟元。

-  
88,831

1,712  
94,794

減：一年內到期部分

( 4,251)  
\$ 84,580

( 5,963)  
\$ 88,831

借款抵押品請參閱附註十九。

#### 員工退休金

「勞工退休金條例」自九十四年七月一日起施行，六月三十日以前受聘雇之員工且於七月一日在職者，得選擇繼續適用「勞動基準法」有關之退休金規定，或適用該條例之退休金制度並保留適用該條例前之工作年資。九十四年七月一日以後新進之員工只適用「勞工退休金條例」之退休金制度。

本公司依「勞工退休金條例」訂定之員工退休辦法，係屬確定提撥退休辦法，自九十四年七月一日起依員工薪資每月 6% 提撥至勞工保險局之個人退休金專戶。本公司九十四年下半年度認列之退休金成本為 3,309 仟元。

本公司依「勞動基準法」訂定之員工退休辦法，係屬確定給付退休辦法，員工按其服務年資，十五年以內者（含），每服務滿一年給兩個基數，超過十五

年者每增加一年給一個基數，總計最高以四十五個基數為限。員工退休金之支付，係根據服務年資及其核准退休前六個月之平均工資（基數）計算，平均工資之計算依勞動基準法有關規定辦理。

本公司依「勞動基準法」規定提撥員工退休基金，專戶儲存於中央信託局。九十四年及九十三年十二月三十一日此項提撥之退休金基金餘額分別為 20,914 仟元及 13,044 仟元。

本公司之退休金會計處理，自九十四年十二月三十一日起依照財務會計準則公報第十八號「退休金會計處理準則」之規定辦理，以九十四年十二月三十一日為衡量日完成精算，並自九十五年一月一日起開始攤提各項遞延項目，是項會計準則之採用，對九十四年度之財務報表尚無重大影響。

退休金相關資訊揭露如下：

退休基金之變動如下：

	九 十 四 年 度
期初餘額	\$ 13,044
本期提撥	7,615
本期孳息	255
本期支付	-
期末餘額	<u>\$ 20,914</u>

九十四年度退休金費用 10,496 仟元，係包括依「勞動基準法」認列之退休金成本 7,187 仟元及依「勞工退休金條例」認列之退休金成本 3,309 仟元。

退休基金提撥狀況與帳載應計退休金負債之調節如下：

	九 十 四 年 十二月三十一日
給付義務	
既得給付義務	\$ -
非既得給付義務	( 7,431)
累積給付義務	( 7,431)
未來薪資增加之影響數	( 4,185)
預計給付義務	( 11,616)
退休基金資產公平價值	<u>20,914</u>
提撥狀況	9,298
未認列過渡性淨資產	( 9,298)
補列之應計退休金負債	-
應計退休金負債	<u>\$ -</u>

截至九十四年十二月三十一日，本公司職工退休辦法之既得給付為 0 仟元。

退休金給付義務之假設為：

	<u>九 十 四 年 度</u>
折 現 率	3.25%
未來薪資水準增加率	3.00%
退休基金資產預期投資報酬率	3.25%

## 股 本

本公司九十三年一月一日實收資本額為 110,000 仟元，分為 11,000 仟股，每股面額 10 元。本公司於九十三年六月二十九日經股東常會決議通過辦理盈餘轉增資 33,000 仟元，增資發行新股 3,300 仟股；另本公司於九十四年六月十日經股東常會決議通過辦理盈餘轉增資 42,900 仟元，增資發行新股 4,290 仟股，上述增資發行新股均已完成變更登記。故截至九十四年十二月三十一日止，股本總額為 185,900 仟元，分為 18,590 仟股，每股面額 10 元，均為普通股。

## 盈餘分配及股利政策

### 盈餘分配政策

依據本公司目前公司章程，年度總決算如有盈餘，應依下列順序分配之：  
提繳稅捐。

彌補以往年度虧損。

提存百分之十為法定盈餘公積。

按法令規定提列特別盈餘公積。

如尚有盈餘，得以其全部或一部分依下列比例分派：

股東紅利百分之九十四。

董監事酬勞百分之五。

員工紅利百分之一。

本公司分配盈餘時，必須依法令規定就股東權益減項（惟庫藏股票除外）餘額提列特別盈餘公積。

法定盈餘公積應提撥至其餘額達公司實收股本總額時為止。法定盈餘公積得用以彌補虧損；且當其餘額已達實收股本 50%，在公司無盈餘時，得以其超過部分派充股息及紅利，或在公司無虧損時，得保留法定盈餘公積達實收股本 50% 之半數，其餘部分得以撥充資本。

## 盈餘分配情形

本公司於九十四年六月十日由股東常會決議通過董事會擬議之九十三年度盈餘分配案，計配發員工現金紅利 913 仟元、董監酬勞 4,564 仟元、現金股利 42,900 仟元及盈餘轉增資 42,900 仟元，上述盈餘轉增資案經董事會決議以九十四年九月三十日為配股基準日，以九十四年九月二十四日為現金股利除息基準日。

若上述配發員工紅利及董監酬勞係以九十三年度費用列帳，則九十三年度稅



後基本每股盈餘將由 7.33 元減少為 7.10 元。

本公司九十四年度盈餘分配議案，業經九十五年四月二十七日股東常會決議通過董事會擬議之分配，計配發員工現金紅利 791 仟元、董監酬勞 3,956 仟元、現金股利 18,590 仟元及盈餘轉增資 55,770 仟元，上述盈餘分配案經董事會決議以九十五年六月十二日為現金股利除息基準日及配股基準日。

若上述配發員工紅利及董監酬勞係以九十四年度費用列帳，則九十四年度稅後基本每股盈餘將由 6.59 元減少為 6.39 元。

### 營利事業所得稅

本公司九十二年及以前年度之營利事業所得稅結算申報，均經稅捐稽徵機關核定結案。

本公司估計之應付所得稅如下：

	九 十 四 年 十二月三十一日	九 十 三 年 十二月三十一日
稅前利益	\$ 217,020	\$ 244,150
永久性差異	962	1,137
暫時性差異	-	( 14,787)
課稅所得	217,982	230,500
×稅率—累進差額	25%—10	25%—10
本期應負擔之所得稅	54,485	57,615
加：未分配盈餘加徵 10%	6,294	7,257
減：投資抵減	( 3,032)	( 1,158)
暫繳及扣繳稅款	( 28,875)	( 23,947)
應付所得稅	<u>\$ 28,872</u>	<u>\$ 39,767</u>

本公司應付所得稅與所得稅費用之調節如下：

	九 十 四 年 度	九 十 三 年 度
應付所得稅	\$ 28,872	\$ 39,767
暫繳及扣繳稅款	28,875	23,947
以前年度所得稅調整	55	-
遞延所得稅變動數	-	3,300
所得稅費用	<u>\$ 57,802</u>	<u>\$ 67,014</u>

遞延所得稅資產及負債之構成項目如下：

	九 十 四 年 十二月三十一日	九 十 三 年 十二月三十一日
遞延所得稅資產—流動		
未實現兌換損失	\$ -	\$ 102
減：備抵評價	-	( 102)
	<u>\$ -</u>	<u>\$ -</u>

兩稅合一相關資訊：

	九 十 四 年 十二月三十一日	九 十 三 年 十二月三十一日
可扣抵稅額帳戶餘額	<u>\$ 91,227</u>	<u>\$ 63,336</u>
	九 十 四 年 十二月三十一日	九 十 三 年 十二月三十一日
預計（實際）盈餘分配之稅額 扣抵比率	<u>36.89%</u>	<u>37.44%</u>

依所得稅法規定，本公司分配屬於八十七年度（含）以後之盈餘時，本國股東可按股利分配日之稅額扣抵比率計算可獲配之股東可扣抵稅額。本公司預計九十四年度盈餘分配之稅額扣抵比率時，已考量應付當年度所得稅，由於實際分配予股東之可扣抵稅額，應以股利盈餘分配日之股東可扣抵稅額帳戶餘額為計算基礎，其與將來實際分配予股東時所適用之稅額扣抵比率可能會有所差異。九十三年度已有實際之稅額扣抵比率，則揭露實際數。

未分配盈餘相關資訊：

	九 十 四 年 十二月三十一日	九 十 三 年 十二月三十一日
八十六年度以前	<u>\$ 32</u>	<u>\$ 32</u>
八十七年度以後	<u>\$ 325,585</u>	<u>\$ 275,357</u>

#### 本期發生之用人、折舊及攤銷費用

本期發生之用人、折舊及攤銷費用依其功能別彙總如下：

功能別 性質別	九 十 四 年 度			九 十 三 年 度		
	屬於營業 成本者	屬於營業 費用者	合 計	屬於營業 成本者	屬於營業 費用者	合 計
用人費用						
薪資費用	\$ 101,392	\$ 43,562	\$ 144,954	\$ 81,122	\$ 36,272	\$ 117,394
勞健保費用	7,020	3,009	10,029	5,161	2,212	7,373
退休金費用	7,347	3,149	10,496	6,489	1,675	8,164
其他用人費用	19,901	2,863	22,764	17,087	2,044	19,131
折舊費用	20,554	12,516	33,070	14,641	9,501	24,142
攤銷費用	95	-	95	-	408	408

#### 每股盈餘

每股盈餘係按稅後純益除以流通在外加權平均股數計算而得。無償配股之影響，於計算每股盈餘時業已追溯調整。

	九 十 四 年 度	九 十 三 年 度
稅前純益	\$ 217,020	\$ 244,150
本期純益	\$ 159,218	\$ 177,136

	九 十 四 年 度	九 十 三 年 度
當期實際流通在外加權平均普通		
股數（已追溯調整）	24,167 仟股	24,167 仟股
每股盈餘（元）－稅前	\$ 8.98	\$ 10.10
每股盈餘（元）－稅後	\$ 6.59	\$ 7.33

本公司九十四年盈餘分配議案，業經九十五年四月二十七日股東會決議盈餘轉增資 55,770 仟元，計 5,577 仟股，以九十五年六月三十日為無償配股基準日，故追溯調整九十四及九十三年度每股盈餘。

#### 衍生性金融商品

本公司於九十四及九十三年度並無從事衍生性商品交易。

#### 金融商品之公平價值

非 衍 生 性 金 融 商 品	九 十 四 年 十 二 月 三 十 一 日		九 十 三 年 十 二 月 三 十 一 日	
	帳 面 價 值	公 平 價 值	帳 面 價 值	公 平 價 值
<u>資 產</u>				
現金及約當現金	\$ 213,104	\$ 213,104	\$ 255,919	\$ 255,919
應收票據－淨額	20,780	20,780	19,620	19,620
應收帳款－淨額	177,295	177,295	115,361	115,361
應收帳款－關係人淨額	716	716	-	-
存出保證金	4,218	4,218	5,171	5,171
<u>負 債</u>				
短期借款	10,000	10,000	10,000	10,000
應付票據	70,440	70,440	76,035	76,035
應付帳款	15,134	15,134	24,844	24,844
應付所得稅	28,872	28,872	39,767	39,767
應付費用	50,412	50,412	49,491	49,491
一年內到期之長期負債	4,251	4,251	5,963	5,963
長期借款	84,580	84,580	88,831	88,831
存入保證金	-	-	91	91

本公司估計金融商品公平價值所使用之方法及假設如下：

短期金融商品公平價值以其在資產負債表上之帳面價值估計其公平價值，因為此類商品到期日甚近，其帳面價值為估計公平價值之合理基礎。此方法應用於現金及約當現金、應收票據－淨額、應收帳款－淨額、應收帳款－關係人淨額、短期借款、應付票據、應付帳款、應付所得稅、應付費用及一年內到期之長期負債等。

存出（入）保證金因其返還日期具不確定性，故以其在資產負債表上帳面價值估計其公平價值。

長期借款以其預期現金流量之折現值估計公平價值。折現率則以本公司所能獲得類似條件（相近之到期日）之長期借款利率為準。

## 關係人交易事項

### 關係人之名稱及關係

關係人名稱	與本公司之關係
日商佳能安內華株式會社	代表人為本公司董事

## 與關係人間之重大交易事項

### 應收款項－關係人淨額

	九十四年 十二月三十一日	九十年 十二月三十一日
	估應收 金額	估應收 金額
	款項 %	款項 %
日商安內華	\$ 716	\$ -
	-	-

本公司對日商安內華之收款條件、約為月結 120 天，與一般客戶相同。

## 銷貨

	九十四年度	九十三年 度
	估營業 收入淨 金額	估營業 收入淨 金額
	額 %	額 %
日商安內華	\$ 2,195	\$ -
	-	-

## 提供擔保之資產

本公司下列資產業已提供金融機構作為借款之擔保：

擔保資產	內容	帳面價值	
		九十四年 十二月三十一日	九十三年 十二月三十一日
固定資產	土地	\$ 100,503	\$ 100,503
	建築物	75,693	77,980
		\$ 176,196	\$ 178,483

## 科目重分類

為便於比較，將九十三年度之財務報表部分科目金額予以重新分類。

## 附註揭露事項

### 重大交易事項相關資訊

編號	項	目	說明
1	資金貸與他人。		無
2	為他人背書保證。		無

編號	項	目	說明
3	期末持有有價證券。		無
4	累積買進或賣出同一有價證券之金額，達一億元或實收資本額百分之二十以上。		無
5	取得不動產之金額達一億元或實收資本額百分之二十以上。		無
6	處分不動產之金額達一億元或實收資本額百分之二十以上。		無
7	與關係人進、銷貨金額達一億元或實收資本額百分之二十以上。		無
8	應收關係人款項達一億元或實收資本額百分之二十以上。		無
9	從事衍生性商品交易。		無

#### 轉投資公司相關資訊

編號	項	目	說明
1	被投資公司名稱、所在地區．．．等相關資訊。		無
2	資金貸與他人。		無
3	為他人背書保證。		無
4	期末持有有價證券。		無
5	累積買進或賣出同一有價證券之金額，達一億元或實收資本額百分之二十以上。		無
6	取得不動產之金額達一億元或實收資本額百分之二十以上。		無
7	處分不動產之金額達一億元或實收資本額百分之二十以上。		無
8	與關係人進、銷貨達一億元或實收資本額百分之二十以上。		無
9	應收關係人款項達一億元或實收資本額百分之二十以上。		無
10	從事衍生性商品交易。		無

#### 大陸投資資訊

編號	項	目	說明
1	大陸被投資公司名稱、主要營業項目、實收資本額、投資方式、資金匯出入、持股比例、投資損益、投資帳面價值及匯回投資損益情形。		無
2	赴大陸地區投資限額。		無
3	與大陸投資公司直接或間接經由第三地區事業所發生之重大交易事項。		無
4	大陸投資公司直接與間接經由第三地區事業提供背書、保證或提供擔保品情形。		無
5	與大陸投資公司直接與間接經由第三地區提供資金融通情形。		無
6	其他對當期損益或財務狀況有重大影響之交易事項。		無

## 部門別財務資訊

### 產業別資訊

本公司從事半導體設備及零件之維修、買賣、研發設計、製造加工及組裝等業務，來自上述各項製造業務之收入、損益及可辨認資產佔各該項總額 90% 以上，依財務會計準則公報第二十號規定，無需揭露產業別資訊。

### 地區別資訊

本公司無國外營運部門。

### 外銷收入資訊

本公司無外銷收入，故無外銷收入資訊之適用。

### 重要客戶資訊

本公司銷售對象中，營業收入佔損益表上收入金額 10% 以上之客戶。

	九 十 四 年 度		九 十 三 年 度	
	金 額	%	金 額	%
A 客戶	\$ 206,033	29	\$ 171,053	27
B 客戶	83,210	12	31,620	5

# 會計師查核報告

世禾科技股份有限公司 公鑒：

世禾科技股份有限公司民國九十五年六月三十日之資產負債表，暨民國九十五年一月一日至六月三十日之損益表、股東權益變動表及現金流量表，業經本會計師查核竣事。上開財務報表之編製係管理階層之責任，本會計師之責任則為根據查核結果對上開財務報表表示意見。世禾科技股份有限公司民國九十四年上半年度之財務報表，係未經會計師查核，其附列目的僅供參考比較之用。

本會計師係依照會計師查核簽證財務報表規則及一般公認審計準則規劃並執行查核工作，以合理確信財務報表有無重大不實表達。此項查核工作包括以抽查方式獲取財務報表所列金額及所揭露事項之查核證據、評估管理階層編製財務報表所採用之會計原則及所作之重大會計估計，暨評估財務報表整體之表達。本會計師相信此項查核工作可對所表示之意見提供合理之依據。

依本會計師之意見，第一段所述之民國九十五年上半年度財務報表在所有重大方面係依照證券發行人財務報告編製準則及一般公認會計原則編製，足以允當表達世禾科技股份有限公司民國九十五年六月三十日之財務狀況，暨民國九十五年一月一日至六月三十日之經營成果與現金流量。

世禾科技股份有限公司民國九十五年上半年度財務報表重要會計科目明細表，主要係供補充分析之用，亦經本會計師採用第二段所述之查核程序予以查核。據本會計師之意見，該等科目明細表在所有重大方面與第一段所述財務報表相關資訊一致。

如財務報表附註三所述，世禾科技股份有限公司自民國九十四年一月一日起採用財務會計準則公報第三十五號「資產減損之會計處理」；另自民國九十五年一月一日起，採用新發布之財務會計準則公報第三十四號「金融商品之會計處理準則」及第三十六號「金融商品之表達與揭露」，以及其他相關公報配合前述公報新修訂之條文。

勤業眾信會計師事務所

會計師 龔 雙 雄

會計師 施 錦 川

財政部證券暨期貨管理委員會核准文號  
台財證六字第 0920123784 號

財政部證券暨期貨管理委員會核准文號  
台財證六字第 0930128050 號

中 華 民 國 九 十 五 年 八 月 三 十 一 日

世禾科技股份有限公司  
資產負債表  
民國九十五年六月三十日  
(附列民國九十四年六月三十日之比較資料)

單位：新台幣仟元

代 碼	資 產	九十五年六月三十日		九十四年六月三十日 ( 未 經 查 核 )		代 碼	負 債 及 股 東 權 益	九十五年六月三十日		九十四年六月三十日 ( 未 經 查 核 )	
		金 額	%	金 額	%			金 額	%	金 額	%
	流動資產						流動負債				
1100	現金及約當現金 (附註二及四)	\$ 378,045	37	\$ 209,368	28	2100	短期借款 (附註九)	\$ 10,000	1	\$ 10,000	1
1310	公平價值變動列入損益之金融資產—流動 (附註二、三及五)	-	-	10,000	1	2120	應付票據	69,710	7	52,167	7
1120	應收票據—淨額 (附註二及六)	3,217	-	3,281	-	2140	應付帳款	16,139	2	18,668	2
1140	應收帳款—淨額 (附註二及六)	223,439	22	112,926	15	2160	應付所得稅 (附註二及十六)	41,248	4	23,511	3
1210	存貨 (附註二及七)	8,694	1	10,290	1	2170	應付費用	47,771	5	37,058	5
1286	遞延所得稅資產—流動 (附註二及十六)	392	-	-	-	2210	其他應付款項	9,456	1	57,034	8
1298	其他流動資產	2,063	-	6,826	1	2260	預收款項	13,010	1	15,334	2
11XX	流動資產合計	615,850	60	352,691	46	2270	一年內到期之長期負債 (附註十)	4,251	-	5,107	1
	固定資產 (附註二、八及二十二)					2298	其他流動負債	1,090	-	2,552	-
1501	土地	100,503	10	104,583	14	21XX	流動負債合計	212,675	21	221,431	29
1521	房屋及建築物	258,918	25	250,605	33		長期負債				
1531	機器設備	121,671	12	100,669	13	2420	長期借款 (附註十)	82,455	8	86,706	11
1551	運輸設備	29,727	3	24,203	3		其他負債				
1561	辦公設備	7,524	1	3,623	-	2860	遞延所得稅負債—非流動 (附註二及十六)	567	-	-	-
1681	其他設備	5,910	-	4,596	1		負債合計	295,697	29	308,137	40
15X1	成本合計	524,253	51	488,279	64		股東權益				
15X9	減：累計折舊	( 121,124 )	( 12 )	( 86,216 )	( 11 )		股 本				
1670	預付設備款	3,004	-	2,106	-		普通股本 (附註十二)	291,670	28	143,000	19
15XX	固定資產合計	406,133	39	404,169	53		待分配股票股利 (附註十三)	-	-	42,900	6
	其他資產						股本合計	291,670	28	185,900	25
1820	存出保證金	4,514	1	4,524	1		資本公積 (附註十四)				
1830	遞延費用 (附註二)	2,778	-	-	-		股票發行溢價 (附註十二)	50,000	5	-	-
1880	其他資產—其他 (附註十一)	1,956	-	-	-		資本公積合計	50,000	5	-	-
18XX	其他資產合計	9,248	1	4,524	1		保留盈餘 (附註十五)				
	資 產 總 計	\$ 1,031,231	100	\$ 761,384	100		法定盈餘公積	58,855	6	42,933	6
							未分配盈餘	335,009	32	224,414	29
							保留盈餘合計	393,864	38	267,347	35
							股東權益合計	735,534	71	453,247	60
							負債及股東權益總計	\$ 1,031,231	100	\$ 761,384	100

後附之附註係本財務報表之一部分。  
(請參閱勤業眾信會計師事務所民國九十五年八月三十一日查核報告)

董事長：陳學媛

經理人：陳學哲

會計主管：葉惠如



世禾科技股份有限公司  
損 益 表  
民國九十五年一月一日至六月三十日  
(附列民國九十四年一月一日至六月三十日之比較資料)

單位：新台幣仟元，惟  
每股盈餘為元

代 碼	九十五年上半年度		九十四年上半年度 ( 未 經 查 核 )		
	金 額	%	金 額	%	
營業收入					
4110	銷貨收入 (附註二及二十一)	\$454,996	101	\$ 294,128	100
4190	減：銷貨折讓	<u>4,492</u>	<u>1</u>	<u>1,233</u>	<u>-</u>
4100	銷貨收入淨額	450,504	100	292,895	100
5000	營業成本 (附註十七)	<u>237,184</u>	<u>53</u>	<u>166,337</u>	<u>57</u>
5910	營業毛利	213,320	47	126,558	43
6000	營業費用 (附註十七)	<u>61,002</u>	<u>13</u>	<u>41,686</u>	<u>14</u>
6900	營業淨利	<u>152,318</u>	<u>34</u>	<u>84,872</u>	<u>29</u>
營業外收入及利益					
7110	利息收入	400	-	326	-
7140	處分投資利益—淨額	-	-	15	-
7150	存貨盤盈	52	-	-	-
7210	租金收入	-	-	22	-
7480	什項收入	<u>102</u>	<u>-</u>	<u>715</u>	<u>-</u>
7100	營業外收入及利益 合計	<u>554</u>	<u>-</u>	<u>1,078</u>	<u>-</u>
營業外費用及損失					
7510	利息費用	1,462	1	1,380	-
7530	處分固定資產損失	750	-	3,017	1
7880	什項支出	<u>4,789</u>	<u>1</u>	<u>-</u>	<u>-</u>
7500	營業外費用及損失 合計	<u>7,001</u>	<u>2</u>	<u>4,397</u>	<u>1</u>

( 接 次 頁 )

(承前頁)

代碼	九十五年上半年度		九十四年上半年度 (未經查核)	
	金額	%	金額	%
7900 稅前純益	\$145,871	32	\$ 81,553	28
8110 所得稅費用(附註二及十六)	( 41,450)	( 9)	( 23,538)	( 8)
9600 本期純益	<u>\$104,421</u>	<u>23</u>	<u>\$ 58,015</u>	<u>20</u>
代碼	稅前	稅後	稅前	稅後
9750 基本每股盈餘(附註十八)	<u>\$ 6.04</u>	<u>\$ 4.32</u>	<u>\$ 3.37</u>	<u>\$ 2.40</u>

後附之附註係本財務報表之一部分。

(請參閱勤業眾信會計師事務所民國九十五年八月三十一日查核報告)

董事長：陳學媛

經理人：陳學哲

會計主管：葉惠如

世禾科技股份有限公司  
股東權益變動表  
民國九十五年一月一日至六月三十日  
(附列民國九十四年一月一日至六月三十日之比較資料)

單位：新台幣仟元

	股 普通股本	本 待分配股票股利	資 本 公 積 股票發行溢價	保 留 盈 餘 法定盈餘公積	盈 餘 未分配盈餘	合 計
九十五年一月一日餘額	\$ 185,900	\$ -	\$ -	\$ 42,933	\$ 325,617	\$ 554,450
九十四年度盈餘分配：						
法定盈餘公積	-	-	-	15,922	( 15,922)	-
現金增資	50,000	-	50,000	-	-	100,000
現金股利	-	-	-	-	( 18,590)	( 18,590)
股票股利	55,770	-	-	-	( 55,770)	-
董監事酬勞	-	-	-	-	( 3,956)	( 3,956)
員工紅利	-	-	-	-	( 791)	( 791)
九十五年上半年度純益	-	-	-	-	104,421	104,421
九十五年六月三十日餘額	<u>\$ 291,670</u>	<u>\$ -</u>	<u>\$ 50,000</u>	<u>\$ 58,855</u>	<u>\$ 335,009</u>	<u>\$ 735,534</u>
九十四年一月一日餘額	\$ 143,000	\$ -	\$ -	\$ 25,220	\$ 275,389	\$ 443,609
九十三年度盈餘分配：						
法定盈餘公積	-	-	-	17,713	( 17,713)	-
盈餘轉增資	-	42,900	-	-	( 42,900)	-
員工紅利	-	-	-	-	( 913)	( 913)
現金股利	-	-	-	-	( 42,900)	( 42,900)
董監事酬勞	-	-	-	-	( 4,564)	( 4,564)
九十四年上半年度純益 (未經查核)	-	-	-	-	58,015	58,015
九十四年六月三十日餘額 (未經查核)	<u>\$ 143,000</u>	<u>\$ 42,900</u>	<u>\$ -</u>	<u>\$ 42,933</u>	<u>\$ 224,414</u>	<u>\$ 453,247</u>

後附之附註係本財務報表之一部分。

(請參閱勤業眾信會計師事務所民國九十五年八月三十一日查核報告)

董事長：陳學媛

經理人：陳學哲

會計主管：葉惠如

# 世禾科技股份有限公司

## 現金流量表

民國九十五年一月一日至六月三十日

(附列民國九十四年一月一日至六月三十日之比較資料)

單位：新台幣仟元

	九 十 五 年 上 半 年 度	九 十 四 年 上 半 年 度 (未經查核)
<b>營業活動之現金流量</b>		
本期純益	\$ 104,421	\$ 58,015
折 舊	20,028	15,301
各項攤提	555	-
處分固定資產淨損失	750	3,017
營業資產及負債之淨變動		
交易目的金融資產	-	( 10,000)
應收票據	17,563	16,339
應收帳款	( 46,144)	2,435
應收關係企業款	716	-
存 貨	1,778	( 4,259)
其他流動資產	4,828	587
遞延所得稅	175	-
應付票據	( 730)	( 23,868)
應付帳款	1,005	( 6,176)
應付費用	( 2,641)	( 12,433)
其他應付款項	( 2,999)	( 4,716)
應付所得稅	12,376	( 16,256)
預收款項	( 1,355)	( 1,542)
其他流動負債	689	2,076
營業活動之淨現金流入	<u>111,015</u>	<u>18,520</u>
<b>投資活動之現金流量</b>		
購置固定資產	( 21,963)	( 62,646)
存出保證金(增加)減少	( 296)	647
其他資產增加	( 1,956)	-
投資活動之淨現金流出	<u>( 24,215)</u>	<u>( 61,999)</u>

(接次頁)

(承前頁)

	九十五年 上半年度	九十四年 上半年度 (未經查核)
融資活動之現金流量		
長期借款減少	(\$ 2,125)	(\$ 2,981)
存入保證金減少	-	( 91)
現金增資	100,000	-
發放現金股利	( 16,258)	-
發放員工紅利	( 47)	-
發放董監事酬勞	( 3,429)	-
融資活動之淨現金流入(出)	<u>78,141</u>	<u>( 3,072)</u>
現金及約當現金淨增加(減少)數	164,941	( 46,551)
期初現金及約當現金餘額	<u>213,104</u>	<u>255,919</u>
期末現金及約當現金餘額	<u>\$ 378,045</u>	<u>\$ 209,368</u>
現金流量資訊之補充揭露		
本期支付利息(不含資本化利息)	<u>\$ 1,471</u>	<u>\$ 1,378</u>
本期支付所得稅	<u>\$ 28,899</u>	<u>\$ 39,794</u>
不影響現金流量之投資及融資活動		
一年內到期之長期負債	<u>\$ 4,251</u>	<u>\$ 5,107</u>
盈餘轉增資	<u>\$ 55,770</u>	<u>\$ 42,900</u>
本期盈餘分配現金股利、員工紅利 及董監事酬勞	\$ 23,337	\$ 48,377
減：期末應付現金股利、員工紅利 及董監事酬勞	( 3,603)	( 48,377)
本期支付現金股利、員工紅利 及董監事酬勞	<u>\$ 19,734</u>	<u>\$ -</u>

後附之附註係本財務報表之一部分。  
(請參閱勤業眾信會計師事務所民國九十五年八月三十一日查核報告)

董事長：陳學媛

經理人：陳學哲

會計主管：葉惠如

世禾科技股份有限公司  
財務報表附註  
民國九十五年上半年度  
(附列民國九十四年上半年度之比較資料)  
(除另有註明者外，金額均以新台幣仟元為單位)

公司沿革及業務範圍

本公司依公司法及其他有關法令之規定成立於八十六年六月，主要營業項目為半導體設備及零件之維修、買賣、研發設計、製造加工及組裝等業務。

本公司於九十五年及九十四年六月三十日員工人數分別為 445 人及 322 人。

重要會計政策之彙總說明

本財務報表係依照證券發行人財務報告編製準則及一般公認會計原則編製。依照前述準則及原則編製財務報表時，本公司對於備抵呆帳、存貨跌價損失、固定資產折舊、退休金等之提列，必須使用合理之估計金額，因估計通常係在不確定情況下作成之判斷，因此可能與將來實際結果有所差異。

重要會計政策彙總說明如下：

資產與負債區分流動與非流動之標準

流動資產包括現金或約當現金、主要為交易目的而持有之資產，以及預期於資產負債表日後十二個月內變現之資產；固定資產、無形資產及其他不屬於流動資產之資產為非流動資產。流動負債包括主要為交易目的而發生之負債，以及須於資產負債表日後十二個月清償之負債，負債不屬於流動負債者為非流動負債。

公平價值變動列入損益之金融商品

公平價值變動列入損益之金融商品包括交易目的之金融資產或金融負債，以及於原始認列時，指定以公平價值衡量且公平價值變動認列為損益之金融資產或金融負債。原始認列時，係以公平價值衡量，交易成本列為當期費用，續後評價時，以公平價值衡量且公平價值變動認列為當期損益。投資後所收到之現金股利（含投資年度收到者）列為當期收益。依慣例交易購買或出售金融資產時，採用交易日會計處理。

衍生性商品未能符合避險會計者，係分類為交易目的之金融資產或金融負債。公平價值為正值時，列為金融資產；公平價值為負值時，列為金融負債。

公平價值之基礎：上市（櫃）證券係資產負債表日之收盤價，開放型基金受益憑證係資產負債表日之淨資產價值，債券係財團法人中華民國證券櫃檯買賣中心資產負債表日之參考價；無活絡市場之金融商品，以評價方法估計公平價值。

收入認列及應收帳款、備抵呆帳

本公司係於貨物之所有權及顯著風險移轉予客戶時認列銷貨收入，因其獲利過程

大部分已完成，且已實現或可實現。

銷貨收入係按本公司與買方所協議交易對價（考量商業折扣及數量折扣後）之公平價值衡量；惟銷貨收入之對價為一年期以內之應收款時，其公平價值與到期值差異不大且交易量頻繁，則不按設算利率計算公平價值。

備抵呆帳係按應收票據、應收款項及應收帳款一關係人之收回可能性評估提列。本公司係依據對客戶之應收帳款帳齡分析、信用評等及經濟環境等因素，定期評估應收帳款之收回可能性。

## 存 貨

存貨包括原料、物料及商品，係以成本與市價孰低法評價。比較成本與市價孰低時，係以全體項目為比較基礎。存貨成本之計算採用加權平均法。市價之決定，原物料為重置成本，商品為淨變現價值。

## 固定資產

固定資產以成本減累計折舊計價。固定資產購建期間為該項資產所支出款項而負擔之利息，予以資本化列為固定資產之成本。重大之更新及改良作為資本支出；修理及維護支出則作為當期費用。

折舊採用直線法依下列耐用年限計提：建築物及附屬設備，五年至五十五年；機器設備，三年至十二年；運輸設備，三年至五年；辦公設備，三年至五年；其他設備，五年至十年。耐用年限屆滿仍繼續使用之固定資產，則就其殘值按重行估計可使用年數繼續提列折舊。

固定資產出售或報廢時，其相關成本及累計折舊均自帳上減除。處分固定資產之利益或損失，依其性質列為當期之營業外利益或損失。

## 遞延費用

遞延費用係電腦軟體成本之未攤銷費用，依其性質按估計效益年限分攤。

## 資產減損

倘資產（主要為固定資產及其他資產）以其相關可回收金額衡量帳面價值有重大減損時，就其減損部分認列損失。嗣後若資產可回收金額增加時，將減損損失之迴轉認列為利益，惟資產於減損損失迴轉後之帳面價值，不得超過該項資產在未認列減損損失之情況下，減除應提列折舊後之帳面價值。但商譽減損損失不得迴轉。已依法令規定辦理重估價者，則其減損先減少股東權益項下之未實現重估增值，不足數再認列損失；迴轉時，就原認列為損失之範圍內先認列利益，餘額再轉回未實現重估增值。

## 退休金

屬確定給付退休辦法之退休金係按精算結果認列；屬確定提撥退休辦法之退休金，係於員工提供服務之期間，將應提撥之退休基金數額認列為當期費用。

修正退休辦法時，所產生之前期服務成本自修正日起至該前期服務成本符合既得給付條件日止之平均年數，按直線法分攤認列為費用。確定給付退休辦法修訂時即符合既得給付條件者，立即認列為費用。

確定給付退休辦法發生縮減或清償時，將縮減或清償損益列入當期之淨退休金成本。

期中報表編製時，最低退休金負債，不另加以衡量，而僅就上期期末資產負債表所列之最低退休金負債金額調整淨退休金成本及提撥退休基金之數額。

本公司之退休金會計處理，自九十四年十二月三十一日起依照財務會計準則公報第十八號「退休金會計處理準則」之規定辦理，以九十四年十二月三十一日為衡量日完成精算，並自九十五年一月一日起開始攤提各項遞延項目，是項會計準則之採用，對九十四年上半年度之財務報表尚無重大影響。

### 營利事業所得稅

所得稅作跨期間及同期間分攤。將應課稅暫時性差異所產生之所得稅影響數認列為遞延所得稅負債，並將可減除暫時性差異及各項所得稅抵減所產生之所得稅影響數認列遞延所得稅資產，再評估遞延所得稅資產之可實現性，認列其備抵評價金額，次依據遞延性質，區分為流動與非流動性項目。

購置機器設備、研究發展及人才培訓等支出所產生之所得稅抵減，採用當期認列法處理。

以前年度高估或低估之所得稅列為申報或核定年度所得稅費用調整項目。

另本公司當年度依稅法規定調整之稅後盈餘於次年度股東會未作分配者，該未分配盈餘應加徵 10% 營利事業所得稅，列為股東會決議年度之所得稅費用。

「所得基本稅額條例」自九十五年一月一日開始施行，本公司依該條例計算之基本稅額若高於一般所得稅額，其超出部分列為所得稅費用。

### 外幣交易事項

非衍生性商品之外幣交易所產生之各項外幣資產、負債、收入或費用，按交易日之即期匯率折算新台幣金額入帳。

資產負債表日之外幣貨幣性資產或負債，按該日即期匯率予以調整，兌換差額列為當期損益。

資產負債表日之外幣非貨幣性資產或負債(例如權益商品)，依公平價值衡量者，按該日即期匯率調整，所產生之兌換差額，屬公平價值變動認列為股東權益調整項目者，列為股東權益調整項目；屬公平價值變動認列為當期損益者，列為當期損益。以成本衡量者，則按交易日之歷史匯率衡量。

前述即期匯率係以主要往來銀行之中價為評價基礎。

### 會計變動之理由及其影響

本公司自九十五年一月一日起，採用新發布之財務會計準則公報第三十四號「金



融商品之會計處理準則」及第三十六號「金融商品之表達與揭露」，以及各號公報配合新修訂之條文。是項變動，對九十五年上半年度財務報表尚無重大影響。

#### 適用新發布及修訂財務會計準則公報之科目重分類

本公司依財團法人中華民國會計研究發展基金會(九四)基秘字第〇一六號函之規定，於九十五年首度適用財務會計準則公報第三十四號所編製之比較財務報表中，九十四年度財務報表應依九十五年所使用之會計科目進行重分類，但不予以重編；當同類科目之評價方法不同時，應於附註敘明；且因實務上困難，未列示以前年度之擬制資料。

本公司對於金融商品之評價方法，九十四與九十五年上半年度採用不同之會計政策者，說明如下：

#### 短期投資

短期投資具公開市場、隨時可以出售變現，且不以控制被投資公司或與其建立密切業務關係為目的之證券，採成本與市價孰低法評價，跌價損失列入當期損益。投資開放型基金，以取得成本為入帳基礎，期末依成本與市價孰低法評價，市價係指期末淨資產價值。

配合本公司自九十五年一月一日採用新發布及修訂之財務會計準則公報，九十四年上半年度財務報表予以重分類如下：

	九 十 四 年 六 月 三 十 日 ( 未 經 查 核 ) ( 重 分 類 前 )	九 十 四 年 六 月 三 十 日 ( 未 經 查 核 ) ( 重 分 類 後 )
<u>資產負債表</u>		
短期投資	\$ 10,000	\$ -
公平價值變動列入損益之金融資產—流動	-	10,000

本公司自九十五年一月一日起，採用新修訂之財務會計準則公報第一號「財務會計觀念架構及財務報表之編製」、第五號「採權益法之長期股權投資會計處理準則」及第二十五號「企業合併—購買法之會計處理」。前述公報之修訂，主要包括商譽不再攤銷，以及長期股權投資之投資成本與股權淨值間之差額，應予以分析處理，屬商譽者，續後進行減損測試而不得攤銷該商譽等。採用新修訂條文對九十五年上半年度財務報表尚無重大影響。

本公司自九十四年一月一日起採用財務會計準則公報第三十五號「資產減損之會計處理」，是項變動，對九十四年上半年度之財務報表尚無重大影響。

### 現金及約當現金

	九 十 五 年 六 月 三 十 日	九 十 四 年 六 月 三 十 日 ( 未 經 查 核 )
庫存現金	\$ 201	\$ 296
支票存款	1,604	7,329
活期存款	365,626	195,167
外幣存款	10,614	6,576
	<u>\$ 378,045</u>	<u>\$ 209,368</u>

### 公平價值變動列入損益之金融商品

	九 十 五 年 六 月 三 十 日	九 十 四 年 六 月 三 十 日 ( 未 經 查 核 )
交易目的之金融資產	\$ -	\$ 10,000

本公司分類為交易目的之金融商品相關資訊如下：

	九 十 五 年 六 月 三 十 日	九 十 四 年 六 月 三 十 日 ( 未 經 查 核 )
基金受益憑證	\$ -	\$ 10,000

於九十五及九十四年上半年度，交易目的之金融資產產生之淨利益分別為0元及15仟元。

### 應收票據及帳款淨額

	九 十 五 年 六 月 三 十 日	九 十 四 年 六 月 三 十 日 ( 未 經 查 核 )
應收票據	\$ 3,427	\$ 3,479
應收帳款	227,100	114,326
	<u>230,527</u>	<u>117,805</u>
減：備抵呆帳	( 3,871)	( 1,598)
	<u>\$ 226,656</u>	<u>\$ 116,207</u>

### 存 貨

	九 十 五 年 六 月 三 十 日	九 十 四 年 六 月 三 十 日 ( 未 經 查 核 )
原 料	\$ 4,057	\$ -
物 料	3,908	8,587
商 品	729	1,703
減：備抵存貨跌價損失	-	-
	<u>\$ 8,694</u>	<u>\$ 10,290</u>

## 固定資產—累計折舊

	九十五年 六月三十日	九十四年 六月三十日 (未經查核)
房屋及建築	\$ 61,116	\$ 43,324
機器設備	41,605	30,155
運輸設備	13,437	9,168
辦公設備	2,650	1,838
其他設備	2,316	1,731
	<u>\$ 121,124</u>	<u>\$ 86,216</u>

九十五年及九十四年六月三十日固定資產提供金融機構作為擔保借款之明細請參閱附註二十二。

## 短期借款

	九十五年六月三十日	九十四年六月三十日 (未經查核)
	利率 % 金額	利率 % 金額
信用借款	2.8 <u>\$ 10,000</u>	2.8 <u>\$ 10,000</u>

## 長期借款

	九十五年 六月三十日	九十四年 六月三十日 (未經查核)
--	---------------	-------------------------

### 華南銀行

係為籌措長期營運週轉所需資金之長借擔保借款，借款總額 NTD25,000 仟元，利率 3.01%。借款期間自 88 年 6 月 5 日至 103 年 6 月 5 日，自 91 年 6 月 15 日起，每三個月為一期，除最後一期攤還 513 仟元，其餘共分 47 期，每期攤還 521 仟元。

\$ 16,664

\$ 18,748

### 華南銀行

係為籌措長期營運週轉所需資金之長期擔保借款，借款總額 NTD26,000 仟元，利率 3.01%。借款期間自 89 年 9 月 5 日至 104 年 9 月 5 日，自 92 年 9 月 15 日起，每三個月為一期，除最後一期攤還 541 仟元，其餘共分 47 期，每期攤還 542 仟元。

20,042

22,209

九 十 五 年  
六 月 三 十 日

九 十 四 年  
六 月 三 十 日  
( 未 經 查 核 )

#### 新竹國際商銀

係為籌措長期營運週轉所需資金之長期擔保借款，借款總額NTD50,000仟元，利率3.19%。借款期間自93年11月1日至108年10月1日，自第三年起開始償還本息。

50,000

50,000

#### 華南銀行

係為籌措中期營運週轉所需資金之信用借款，借款總額NTD8,560仟元，利率2.70%。借款期間自89年10月16日至94年10月16日，自90年1月份起每季償還428仟元。

\$ -  
86,706

\$ 856  
91,813

減：一年內到期部分

( 4,251)

( 5,107)

\$ 82,455

\$ 86,706

借款抵押品請參閱附註二十二。

#### 員工退休金

「勞工退休金條例」自九十四年七月一日起施行，六月三十日以前受聘雇之員工且於七月一日在職者，得選擇繼續適用「勞動基準法」有關之退休金規定，或適用該條例之退休金制度並保留適用該條例前之工作年資。九十四年七月一日以後新進之員工只適用「勞工退休金條例」之退休金制度。

適用「勞工退休金條例」之退休金制度，係屬確定提撥退休辦法，自九十四年七月一日起，依員工每月薪資百分之六提撥至勞工保險局之個人退休金專戶。本公司九十五年上半年度認列之退休金成本為3,670仟元。

適用「勞動基準法」之退休金制度，係屬確定給付退休辦法，每位員工之服務年資十五年以內者（含），每服務滿一年可獲得二個基數，超過十五年者每增加一年可獲得一個基數，總計最高以四十五個基數為限。員工退休金之支付，係根據服務年資及核准退休日前六個月平均工資（基數）計算。

本公司依「勞動基準法」規定提撥員工退休基金，專戶儲存於中央信託局。九十五年及九十四年六月三十日此項提撥之退休金基金餘額分別為23,028仟元及18,407仟元。

本公司之退休金會計處理，自九十四年十二月三十一日起依照財務會計準則公報第十八號「退休金會計處理準則」之規定辦理，以九十四年十二月三十一日為衡量日

完成精算，並自九十五年一月一日起開始攤提各項遞延項目，是項會計準則之採用，對九十五年度之財務報表尚無重大影響。

本公司屬確定給付退休辦法之退休金相關資訊揭露如下：

退休基金之變動情形：

	<u>九十五年上半年度</u>	<u>九十四年上半年度 (未經查核)</u>
期初餘額	\$ 20,914	\$ 13,044
本期提撥	1,979	5,363
本期孳息	135	-
期末餘額	<u>\$ 23,028</u>	<u>\$ 18,407</u>

應計退休金負債（預付退休金）之變動如下：

	<u>九十五年上半年度</u>
期初餘額	\$ -
期初應付費用－退休金重分類	312
本期認列淨退休金成本	( 289)
本期提撥員工退休基金	( 1,979)
期末餘額（預付退休金）	<u>(\$ 1,956)</u>

## 股本

本公司九十四年一月一日實收資本額為 143,000 仟元，分為 14,300 仟股，每股面額 10 元。本公司於九十四年六月十日經股東常會決議通過辦理盈餘轉增資 42,900 仟元，增資發行新股 4,290 仟股；另本公司於九十五年四月二十七日經股東常會決議通過辦理盈餘轉增資 55,770 仟元，增資發行新股 5,577 仟股，於九十五年六月辦理現金增資，發行新股 5,000 仟股（以每股 20 元溢價發行）上述增資發行新股均已完成變更登記。故截至九十五年六月三十日止，股本總額為 291,670 仟元，分為 29,167 仟股，每股面額 10 元，均為普通股。

## 待分配股票股利

本公司於九十四年六月十日經股東會同意，以盈餘轉增資 42,900 仟元，發行新股 4,290 仟股，每股新台幣 10 元，因配股基準日訂為九十四年九月三十日，故帳列「待分配股票股利」項下。

## 資本公積

依照法令規定，資本公積除彌補公司虧損外，不得使用，但超過票面金額發行股票所得之溢額（包括以超過面額發行普通股、因合併而發行股票之股本溢價及庫藏股票交易等）及受領贈與之所得產生之資本公積，得撥充資本，按股東原有股份之比例發給新股；其撥充股本，每年以一定比例為限。

## 盈餘分配及股利政策

### 盈餘分配政策

依據本公司目前公司章程，年度總決算如有盈餘，應依下列順序分配之：  
提繳稅捐。

彌補以往年度虧損。

提存百分之十為法定盈餘公積。

按法令規定提列特別盈餘公積。

如尚有盈餘，得以其全部或一部分依下列比例分派：

股東紅利百分之九十四。

董監事酬勞百分之五。

員工紅利百分之一。

本公司分配盈餘時，必須依法令規定就股東權益減項（惟庫藏股票除外）餘額提列特別盈餘公積。

法定盈餘公積應提撥至其餘額達公司實收股本總額時為止。法定盈餘公積得用以彌補虧損；且當其餘額已達實收股本 50%，在公司無盈餘時，得以其超過部分派充股息及紅利，或在公司無虧損時，得保留法定盈餘公積達實收股本 50%之半數，其餘部分得以撥充資本。

### 盈餘分配情形

本公司於九十五年四月二十七日由股東常會決議通過董事會擬議之九十四年度盈餘分配案，計配發員工現金紅利 791 仟元、董監酬勞 3,956 仟元、現金股利 18,590 仟元及盈餘轉增資 55,770 仟元，上述盈餘分配案經董事會決議以九十五年六月十二日為現金股利除息基準日及配股基準日。

## 營利事業所得稅

本公司九十二年及以前年度之營利事業所得稅結算申報，均經稅捐稽徵機關核定結案。

本公司估計之應付所得稅如下：

	九十五年上半年度	九十四年上半年度 (未經查核)
稅前利益	\$ 145,871	\$ 81,553
永久性差異	-	-
暫時性差異	( 702)	( 410)
課稅所得	145,169	81,143
×稅率－累進差額	25%－10	25%－10
本期應負擔之所得稅	36,282	20,276
加：未分配盈餘加徵 10%	6,419	3,262
減：投資抵減	( 1,426)	-
暫繳及扣繳稅款	( 27)	( 27)
應付所得稅	\$ 41,248	\$ 23,511

本公司應付所得稅與所得稅費用之調節如下：

	九十五年上半年度	九十四年上半年度 (未經查核)
應付所得稅	\$ 41,248	\$ 23,511
暫繳及扣繳稅款	27	27
遞延所得稅變動數	175	-
所得稅費用	<u>\$ 41,450</u>	<u>\$ 23,538</u>

遞延所得稅資產及負債之構成項目如下：

	九十五年 六月三十日	九十四年 六月三十日 (未經查核)
遞延所得稅資產—流動		
備抵呆帳超限	\$ 392	\$ -
減：備抵評價	-	-
	<u>\$ 392</u>	<u>\$ -</u>
遞延所得稅負債—非流動		
退休金提撥數大於提 列數	\$ 567	\$ -
減：備抵評價	-	-
	<u>\$ 567</u>	<u>\$ -</u>

兩稅合一相關資訊：

	九十五年 六月三十日	九十四年 六月三十日 (未經查核)
可扣抵稅額帳戶餘額	<u>\$ 85,044</u>	<u>\$ 103,103</u>
	九十四年度	九十三年度
預計(實際)盈餘分配之稅額 扣抵比率	<u>25.39%</u>	<u>37.44%</u>

依所得稅法規定，本公司分配屬於八十七年度(含)以後之盈餘時，本國股東可按股利分配日之稅額扣抵比率計算可獲配之股東可扣抵稅額。本公司預計九十四年度盈餘分配之稅額扣抵比率時，已考量應付當年度所得稅，由於實際分配予股東之可扣抵稅額，應以股利盈餘分配日之股東可扣抵稅額帳戶餘額為計算基礎，其與將來實際分配予股東時所適用之稅額扣抵比率可能會有所差異。九十三年度已有實際之稅額扣抵比率，則揭露實際數。

未分配盈餘相關資訊：

	九十五年 六月三十日	九十四年 六月三十日 (未經查核)
八十六年度以前	\$ 32	\$ 32
八十七年度以後	\$ 334,977	\$ 224,382

#### 本期發生之用人、折舊及攤銷費用

本期發生之用人、折舊及攤銷費用依其功能別彙總如下：

性質別	九十五年上半年度			九十四年上半年度(未經查核)		
	屬於營業 成本者	屬於營業 費用者	合 計	屬於營業 成本者	屬於營業 費用者	合 計
用人費用						
薪資費用	\$ 62,513	\$ 24,622	\$ 87,135	\$ 41,755	\$ 18,434	\$ 60,189
勞健保費用	5,256	1,828	7,084	2,951	1,736	4,687
退休金費用	2,705	676	3,381	3,811	1,633	5,444
其他用人費用	12,640	1,801	14,441	7,938	1,314	9,252
折舊費用	12,550	7,478	20,028	9,297	6,004	15,301
攤銷費用	555	-	555	-	-	-

#### 每股盈餘

每股盈餘係按稅後純益除以流通在外加權平均股數計算而得。無償配股之影響，於計算每股盈餘時業已追溯調整。

	九十五年上半年度	九十四年上半年度 (未經查核)
稅前純益	\$ 145,871	\$ 81,553
本期純益	\$ 104,421	\$ 58,015
當期實際流通在外加權平均普通 股股數(已追溯調整)	24,167 仟股	24,167 仟股
每股盈餘(元)－稅前	\$ 6.04	\$ 3.37
每股盈餘(元)－稅後	\$ 4.32	\$ 2.40

#### 衍生性金融商品

本公司於九十五及九十四年上半年度並無從事衍生性商品交易。

#### 金融商品資訊之揭露

##### 公平價值之資訊

資 產	九十五年六月三十日		九十四年六月三十日 (未經查核)	
	帳面價值	公平價值	帳面價值	公平價值
公平價值變動列 入損益之金融	\$ -	\$ -	\$ 10,000	\$ 10,000



	九十五年六月三十日		九十四年六月三十日 (未經查核)	
	帳面價值	公平價值	帳面價值	公平價值
	資產—流動			
存出保證金	4,514	4,514	4,524	4,524
負債				
短期借款	\$ 10,000	\$ 10,000	\$ 10,000	\$ 10,000
一年內到期之長期負債				
期負債	4,251	4,251	5,107	5,107
長期借款	82,455	82,455	86,706	86,706

本公司自九十五年一月一日採用財務會計準則公報第三十四號「金融商品之會計處理準則」，適用新公報對九十五年上半年度財務報表尚無重大影響，相關說明請參見附註三。

本公司決定金融商品公平價值所使用之方法及假設如下：

上述金融商品不包括現金及約當現金、應收票據淨額、應收帳款淨額、其他流動資產、應付票據、應付帳款、應付所得稅、應付費用、其他應付款項、預收款項、其他流動負債，因為此類商品到期日甚近，其帳面價值應屬估計公平價值之合理基礎。

公平價值變動列入損益之金融商品如有活絡市場公開報價時，則以此市場價格為公平價值。若無市場價格可供參考時，則採用評價方法估計。本公司採用評價方法所使用之估計及假設，與市場參與者於金融商品訂價時用以作為估計及假設之資訊一致，該資訊為本公司可取得者。

本公司係以路透社報價系統所顯示之外匯換匯率，就個別遠期外匯合約到期日之遠期匯率分別計算個別合約之公平價值。

存出保證金因其返還日期具不確定性，故以其在資產負債表上之帳面價值估計公平價值。

長期借款（含一年內到期部分）以其預期現金流量之折現值估計公平價值，折現率則以本公司所能獲類似條件（相近之到期日）之長期借款利率為準。

本公司金融資產及金融負債之公平價值，以活絡市場之公開報價直接決定者，及以評價方法估計者分別為：

	公開報價決定之金額		評價方法估計之金額	
	九十五年六月三十日	九十四年六月三十日 (未經查核)	九十五年六月三十日	九十四年六月三十日 (未經查核)
資 產				
公平價值變動列入損益之金融資產—流動	\$ -	\$ 10,000	\$ -	\$ -

本公司九十五年及九十四年六月三十日具利率變動之公平價值風險之金融負債皆為10,000仟元；具利率變動之現金流量風險之金融負債分別為86,706仟元及91,813仟元。

#### 財務風險資訊

##### 市場風險

本公司九十五及九十四年上半年度皆未持有或發行任何衍生性金融商品，故無市場價格風險。

##### 信用風險

金融資產受到本公司交易對方或他方未履合約之潛在影響，其影響包括本公司所從事金融商品之信用風險集中程度、組成要素、合約金額及其他應收款。

本公司所持有之各種金融商品，其最大信用暴險金額（不含擔保品之公平價值），除下表所分析者外，與其帳面價值相同：

	九十五年六月三十日		九十四年六月三十日 (未經查核)	
	帳面價值	最大信用 暴險金額	帳面價值	最大信用 暴險金額
交易目的之金融資產				
基金受益憑證	\$ -	\$ -	\$ 10,000	\$ -

上表列示之信用風險金額係以資產負債表日公平價值為正數之合約為評估對象。由於本公司之交易對象均為信用良好之金融機構預期不致產生重大信用風險。

##### 流動性風險

本公司之營運資金足以支應，故未有因無法籌措資金以履行合約義務之流動性風險。

#### 關係人交易事項

##### 關係人之名稱及關係

關係人名稱	與本公司之關係
日商佳能安內華株式會社	代表人為本公司董事

##### 與關係人間之重大交易事項

##### 銷貨

	九十五年上半年度		九十四年上半年度 (未經查核)	
	金額	佔營業 收入淨 額 %	金額	佔營業 收入淨 額 %
日商安內華	\$ 446	-	\$ 1,030	-

### 提供擔保之資產

本公司下列資產業已提供金融機構作為借款之擔保：

擔保資產內容	帳面價值	
	九十五年六月三十日	九十四年六月三十日 (未經查核)
固定資產	土地	\$ 100,503
	建築物	72,824
		<u>\$ 173,327</u>
		<u>\$ 179,072</u>

### 附註揭露事項

#### 重大交易事項相關資訊

編號	項	目	說明
1	資金貸與他人。		無
2	為他人背書保證。		無
3	期末持有有價證券。		無
4	累積買進或賣出同一有價證券之金額，達一億元或實收資本額百分之二十以上。		無
5	取得不動產之金額達一億元或實收資本額百分之二十以上。		無
6	處分不動產之金額達一億元或實收資本額百分之二十以上。		無
7	與關係人進、銷貨金額達一億元或實收資本額百分之二十以上。		無
8	應收關係人款項達一億元或實收資本額百分之二十以上。		無
9	從事衍生性商品交易。		無

#### 轉投資公司相關資訊

編號	項	目	說明
1	被投資公司名稱、所在地區．．．等相關資訊。		無
2	資金貸與他人。		無
3	為他人背書保證。		無
4	期末持有有價證券。		無
5	累積買進或賣出同一有價證券之金額，達一億元或實收資本額百分之二十以上。		無
6	取得不動產之金額達一億元或實收資本額百分之二十以上。		無
7	處分不動產之金額達一億元或實收資本額百分之二十以上。		無
8	與關係人進、銷貨達一億元或實收資本額百分之二十以上。		無
9	應收關係人款項達一億元或實收資本額百分之二十以上。		無
10	從事衍生性商品交易。		無

大陸投資資訊

編號	項目	說明
1	大陸被投資公司名稱、主要營業項目、實收資本額、投資方式、資金匯出入、持股比例、投資損益、投資帳面價值及匯回投資損益情形。	無
2	赴大陸地區投資限額。	無
3	與大陸投資公司直接或間接經由第三地區事業所發生之重大交易事項。	無
4	大陸投資公司直接與間接經由第三地區事業提供背書、保證或提供擔保品情形。	無
5	與大陸投資公司直接與間接經由第三地區提供資金融通情形。	無
6	其他對當期損益或財務狀況有重大影響之交易事項。	無

## 伍、特別記載事項

### 一、特別記載事項

#### (一)內部控制制度執行狀況

1.最近三年度會計師提出之內部控制改進建議及內部稽核發現重大缺失之改善情形：無。

2.內部控制聲明書：請參閱第 104 頁。

3.委託會計師專案審查內部控制之審查報告：請參閱第 105 頁。

(二)委託經證期局核准或認可之信用評等機構進行評估者，應揭露該信用評等機構所出具之評等報告：不適用。

(三)證券承銷商評估總結意見：不適用。

(四)律師法律意見書：不適用。

(五)由發行人填寫並經會計師複核之案件檢查表彙總意見：詳 106 頁。

(六)前次募集與發行有價證券於申報生效(申請核准)時經證期局通知應自行改進事項之改進情形：無。

(七)本次募集與發行有價證券申報生效(申請核准)時經證期局通知應補充揭露之事項：

(八)公司初次上市、上櫃或前次及最近三年度申報(請)募集與發行有價證券時，於公開說明書中揭露之聲明書或承諾事項及目前執行情形：不適用。

(九)最近年度及截至公開說明書刊印日止董事或監察人對董事會通過重要決議有不同意見且有紀錄或書面聲明者，其主要內容：無。

(十)最近三年度私募普通股辦理情形，應揭露股東會通過日期與數額、價格訂定之依據及合理性、特定人選擇之方式(其已洽定應募人者，並敘明應募人名稱或姓名及其與公司之關係)及辦理私募之必要理由：無。

(十一)最近年度及截至公開說明書刊印日止公司及其內部人員依法被處罰、公司對其內部人員違反內部控制制度規定之處罰、主要缺失與改善情形：無。

(十二)其他必要補充說明事項：無。

(十三)上市上櫃公司就公司治理運作情形應記載事項：不適用。

世禾科技股份有限公司  
內部控制制度聲明書

日期：95年11月01日

本公司民國94年07月01日至95年06月30日之內部控制制度，依據自行檢查的結果，謹聲明如下：

- 一、本公司確知建立、實施和維護內部控制制度係本公司董事會及經理人之責任，本公司業已建立此一制度。其目的係在對營運之效果及效率(含獲利、績效及保障資產安全等)、財務報導之可靠性及相關法令之遵循等目標的達成，提供合理的確保。
- 二、內部控制制度有其先天限制，不論設計如何完善，有效之內部控制制度亦僅能對上述三項目標之達成提供合理的確保；而且，由於環境、情況之改變，內部控制制度之有效性可能隨之改變。惟本公司之內部控制制度設有自我監督之機制，缺失一經辨認，本公司即採取更正之行動。
- 三、本公司係依據「公開發行公司建立內部控制制度處理準則」(以下簡稱「處理準則」)規定之內部控制制度有效性之判斷項目，判斷內部控制制度之設計及執行是否有效。該「處理準則」所採用之內部控制制度判斷項目，係為依管理控制之過程，將內部控制制度劃分為五個組成要素：1.控制環境，2.風險評估，3.控制作業，4.資訊及溝通，及5.監督。每個組成要素又包括若干項目。前述項目請參見「處理準則」之規定。
- 四、公司業已採用上述內部控制制度判斷項目，檢查內部控制制度之設計及執行的有效性。
- 五、本公司基於前項檢查結果，認為本公司上開期間之內部控制制度，包括知悉營運之效果及效率目標達成之程度、財務報導之可靠性及相關法令之遵循有關的內部控制制度等之設計及執行係屬有效，其能合理確保上述目標之達成。
- 六、為首次辦理股票公開發行之需要，本公司依據「處理準則」第37條之規定，委託會計師專案審查上開期間與財務報導之可靠性及與保障資產安全(使資產不致在未經授權之情況下取得、使用或處分)有關的內部控制制度，如前項所述，其設計及執行係屬有效，並無影響財務資訊之記錄、處理、彙總及報告可靠性之重大缺失，亦無影響保障資產安全，使資產在未經授權之情況下逕行取得、使用或處分之重大缺失。
- 七、本聲明書將成為本公司年報及公開發行說明書之主要內容，並對外公開。上述公開之內容如有虛偽、隱匿等不法情事，將涉及證券交易法第二十條、第三十二條、第一百七十一條及第一百七十四條等之法律責任。
- 八、本聲明書業經本公司民國95年11月1日董事會通過，出席董事5人均同意本聲明書之內容，併此聲明。

世禾科技股份有限公司

董事長：陳學媛 簽章

總經理：陳學哲 簽章

## 內部控制制度審查報告

報告日期：九十五年十一月二十七日

後附世禾科技股份有限公司民國九十五年十一月一日謂其與財務報導有關及與保障資產安全（使資產不致在未經授權之情況下取得、使用及處分）有關之內部控制制度，於民國九十四年七月一日至九十五年六月三十日，係有效設計及執行之聲明，業經本會計師予以審查完竣。

本會計師係依照「公開發行公司建立內部控制制度處理準則」及一般公認審計準則進行審查，其程序包括瞭解與評估上述制度之設計，並測試及評估其執行，以及本會計師認為必要的其他審查程序。本會計師相信本人之審查可作為支持本人意見之合理基礎。

任何內部控制制度均有其先天上之限制，故世禾科技股份有限公司上述內部控制制度可能未能查出業已發生之錯誤或舞弊。此外，未來之環境可能變遷，遵循內部控制制度之程度亦可能降低，故在本期有效之內部控制制度，並不表示在未來亦必有效。

依本會計師意見，世禾科技股份有限公司上述與財務報導有關及與保障資產安全（使資產不致在未經授權之情況下取得、使用及處分）有關之內部控制制度於民國九十四年七月一日至九十五年六月三十日為有效之聲明，依照「公開發行公司建立內部控制制度處理準則」之內部控制制度判斷項目判斷，在重大性方面，係屬允當。

勤業眾信會計師事務所

會計師 龔 雙 雄

會計師 施 錦 川

世禾科技股份有限公司申報案件檢查表  
會計師複核彙總意見

世禾科技股份有限公司本次為首次辦理股票公開發行普通股 29,167,000 股，每股面額 10 元，總額新臺幣 291,670,000 元，向行政院金融監督管理委員會提出申報，業依規定填報案件檢查表，並經本會計師採取必要程序予以複核，特依「發行人募集與發行有價證券處理準則」（以下簡稱處理準則）規定，出具本複核意見。

依本會計師意見，世禾科技股份有限公司本次向行政院金融監督管理委員會提出之案件檢查表所載事項，並未發現有違反法令致影響首次辦理股票公開發行之情事。

此致

世禾科技股份有限公司

勤業眾信會計師事務所

會計師 龔雙雄

(簽章)

中華民國 九十五年 十一月 二十九 日



## 陸、重要決議

### 一、重要決議：

(一)與本次發行有關之決議文：詳第 107 頁~117 頁。

### 世禾科技股份有限公司 九十五年董事會會議記錄

時間：民國九十五年十月十七日(星期二)上午十時

地點：新竹縣湖口鄉新竹工業區大同路17-2號會議室

出席董事：陳學媛、陳學哲、陳學聖、洪月

列席監察人：陳學娟

主席：陳學媛

記錄：葉惠如

壹、報告事項：(略)

貳、討論事項：

#### 討論案一

案由：本公司申請公開發行及興櫃登錄。

說明：為配合公司業務發展，討論本公司股票申請公開發行及興櫃登錄案並委託兆豐證券股份有限公司為上市櫃案輔導主辦券商，議決後於股東臨時會列為報告事項，提請核議。

決議：經主席徵詢全體出席董事無異議通過。

#### 討論案二

案由：辦理股票無實體發行。

說明：本公司將申請公開發行並申請登錄興櫃交易，為配合相關法令要求，應辦理股票無實體發行，議決後於股東臨時會列為報告事項，提請核議。

決議：經主席徵詢全體出席董事無異議通過。

#### 討論案三

案由：公司章程修正。

說明：配合公開發行相關法令所需，擬修正本公司章程條文，其新舊條文對照內容詳如附件一，並提報股東臨時會討論，提請核議。

決議：經主席徵詢全體出席董事無異議通過。

#### **討論案四**

案由：監察人補選。

說明：本公司依原章程所規定，目前僅選任一席監察人，依公司法第216條規定公開發行公司應設監察人二席，為符合法令要求及前一討論案之公司章程修正，擬召開股東臨時會補選一席監察人，任期與目前董事會及監察人相同至96年5月19日任滿。

決議：經主席徵詢全體出席董事無異議通過。

#### **討論案五**

案由：修定本公司內部控制制度、內部稽核制度、會計制度及各項管理辦法。

說明：因應公司業務及法令修改需求，擬修訂本公司內部控制制度、內部稽核制度、會計制度及各項管理辦法，請參詳附件二，提請核議。

決議：經主席徵詢全體出席董事無異議通過。

#### **討論案六**

案由：訂定本公司「背書保證作業程序」。

說明：配合本公司將辦理公開發行，為符合「公開發行公司資金貸與及背書保證處理準則」法令需求，訂定本公司「背書保證作業程序」，請參詳附件三說明，提請核議。

決議：經主席徵詢全體出席董事無異議通過。

#### **討論案七**

案由：訂定本公司「資金貸與他人作業程序」。

說明：配合本公司將辦理公開發行，為符合「公開發行公司資金貸與及背書保證處理準則」法令需求，訂定本公司「資金貸與他人作業程序」，請參詳附件四說明，提請核議。

決議：經主席徵詢全體出席董事無異議通過。

#### **討論案八**

案由：訂定本公司「取得或處分資產處理程序」。

說明：配合本公司將辦理公開發行，為符合「公開發行公司取得或處分資產處理準則」法令需求，訂定本公司「取得或處分資產處理程序」，請參詳附件五說明，提請核議。

決議：經主席徵詢全體出席董事無異議通過。

#### **討論案九**

案由：訂定本公司「股東會議事規則」。

說明：配合本公司將辦理公開發行，為符合相關法令需求，訂定本公司「股東會議事規則」並於股東臨時會提案討論，請參詳附件六說明，提請核議。

決議：經主席徵詢全體出席董事無異議通過。

#### **討論案十**

案由：訂定本公司「董事會議事規則」。

說明：配合本公司將辦理公開發行，為符合相關法令需求，訂定本公司「董事會議事規則」並於股東臨時會報告，請參詳附件七說明，提請核議。

決議：經主席徵詢全體出席董事無異議通過。

#### **討論案十一**

案由：訂定本公司「董事、監察人選舉辦法」。

說明：配合本公司將辦理公開發行，為符合相關法令需求，訂定本公司「董事、監察人選舉辦法」並於股東臨時會提案討論，請參詳附件八說明，提請核議。

決議：經主席徵詢全體出席董事無異議通過。

#### **討論案十二**

案由：稽核人員聘任案。

說明：配合本公司將辦理公開發行，為符合「公開發行公司建立內部控制制度處理準則」法令規定，聘任陳明利小姐擔任本公司稽核人員，相關學經歷請參詳附件九說明，提請核議。

決議：經主席徵詢全體出席董事無異議通過。

#### **討論案十三**

案由：主辦會計聘任追認案。

說明：依商業會計法相關規定，聘任劉玉梅小姐為本公司主辦會計，相關學經歷請參詳附件十說明，提請核議。

決議：經主席徵詢全體出席董事無異議通過。

#### **討論案十四**

案由：總經理聘任追認案。

說明：因應公司未來發展需要，董事會派任董事陳學哲先生擔任本公司總經理。

決議：經主席徵詢全體出席董事無異議通過。

#### **討論案十五**

案由：召開股東臨時會

說明：因應公司章程修正、相關辦法增修訂案及公開發行議案，擬於九十五年十一月一日上午十點，於本公司新竹縣湖口鄉新竹工業區大同路17-2號會議室，召開股東臨時會；股票停止過戶期間自九十五年十月十八日至九十五年十一月一日止。

決議：經主席徵詢全體出席董事無異議通過。

參、臨時動議：無。

肆、散會。

主席簽章：陳學媛

記錄簽章：葉惠如

# 世禾科技股份有限公司

## 九十五年董事會會議記錄

時間:民國九十五年十一月一日(星期三)下午二時  
地點:新竹縣湖口鄉新竹工業區大同路17-2號會議室  
出席董事:陳學媛、陳學哲、陳學聖、洪月  
列席監察人:陳學娟  
主席:陳學媛  
記錄:葉惠如

### 壹、報告事項:

**報告案一:**董事長 陳學媛女士因應公司未來發展及個人規劃,擬請辭董事長一職,並於本次董事會補選董事長。

### 貳、討論事項:

#### 討論案一:

案由:本公司九十五年上半年度財務報表暨會計師查核報告,業經勤業眾信會計師事務所龔雙雄會計師及施錦川會計師查核簽證,請詳附件一,提請 承認。  
說明:配合申請公開發行作業之相關法令規定,已委請勤業眾信會計師事務所進行本公司九十五年上半年度財務報表查核,並於九十五年八月三十一日出具本公司九十五年上半年度財務報表暨會計師查核報告。  
決議:經主席徵詢全體出席董事承認本公司九十五年上半年度財務報表暨會計師查核報告。

#### 討論案二

案由:出具本公司自九十四年七月一日至九十五年六月三十日期間內部控制聲明書一案,提請 討論。  
說明:配合公開發行公司之相關法令規定,已委請勤業眾信會計師事務所進行九十四年七月一日至九十五年六月三十日本公司內部控制專案審查,本公司依規定擬由董事會出具自九十四年七月一日至九十五年六月三十日期間之內部控制聲明書。  
決議:經主席徵詢全體出席董事無異議通過。

#### 討論案三

案由:董事長改選案

說明：因現任董事長 陳學媛女士辭任董事長職務，於本次董事會由其他現任董事中重新選任董事長。

決議：經出席董事一致推選由董事 陳學聖先生擔任本公司董事長。

參、臨時動議：無。

肆、散會。

主席簽章：陳學媛

記錄簽章：葉惠如

# 世禾科技股份有限公司民國九十五年第一次股東臨時會議事錄

開會時間：中華民國九十五年十一月一日(星期三)上午十時整

開會地點：新竹縣湖口鄉新竹工業區大同路17-2號

出席股數：股東及代理股東出席股數共計壹仟玖佰玖拾八萬七佰伍拾玖股，佔本公司已發行股份總數百分之六十八·五。

主席：陳學媛 記錄：葉惠如

一、宣佈開會：出席股份總數超過法令規定二分之一以上股份出席,主席宣佈開會。

二、主席致詞：略。

三、報告事項：

第一案：股票無實體發行案。

說明：本公司將申請公開發行並申請登錄興櫃交易，為配合相關法令要求，應辦理股票無實體發行。

第二案：訂定董事會議事規則。

說明：董事會議事規則，請參閱附件一，本手冊第6-8頁。

四、討論事項：

第一案：辦理公開發行案

說明：為配合公司業務發展，討論本公司股票申請公開發行及興櫃登錄案並委託兆豐證券股份有限公司為上市櫃案輔導主辦券商，謹提請討論。

決議：經主席徵詢全體出席股東無異議照案通過。

第二案：公司章程修訂案

說明：配合公開發行相關法令所需，擬修正本公司章程條文，其新舊條文對照內容請參閱附件二，本手冊第9-10頁，謹提請討論。

決議：經主席徵詢全體出席股東無異議照案通過。

第三案：訂定背書保證作業程序

說明：配合本公司將辦理公開發行，為符合「公開發行公司資金貸與及背書保證處理準則」法令需求，訂定本公司「背書保證作業程序」，請參閱附件三，本手冊第11-13頁，謹提請討論。

決議：經主席徵詢全體出席股東無異議照案通過。

第四案：訂定資金貸與他人作業程序

說明：配合本公司將辦理公開發行，為符合「公開發行公司資金貸與及背書保證處理準則」法令需求，訂定本公司「資金貸與他人作業程序」，請參閱附件四，本手冊第14-17頁，謹提請討論。

決議：經主席徵詢全體出席股東無異議照案通過。

第五案：訂定取得或處份資產作業程序

說明：配合本公司將辦理公開發行，為符合「公開發行公司取得或處分資產處理準則」法令需求，訂定本公司「取得或處分資產處理程序」，請參閱附件五，本手冊第18-28頁，謹提請討論。

決議：經主席徵詢全體出席股東無異議照案通過。

第六案：訂定股東會議事規則

說明：配合本公司將辦理公開發行，為符合相關法令需求，訂定本公司「股東會議事規則」，請參閱附件六，本手冊第29-32頁，謹提請討論。

決議：經主席徵詢全體出席股東無異議照案通過。

第七案：訂定董事、監察人選舉辦法

說明：配合本公司將辦理公開發行，為符合相關法令需求，訂定本公司「董事、監察人選舉辦法」，請參閱附件七，本手冊第33-34 頁，謹提請討論。

決議：經主席徵詢全體出席股東無異議照案通過。

#### 五、選舉事項：

第一案：增選監察人案

說明：1. 本公司依原章程所規定，目前僅選任一席監察人，依公司法第216條規定公開發行公司應設監察人二席，為符合法令要求及前一討論案之公司章程修正，擬召開臨時股東會補選一席監察人，任期與目前董事會及監察人相同至96年5月19任滿。

2. 敬請舉行選舉。

選舉結果：監察人當選名單

戶號或身分證字號	姓名	當選權數
G10148XXXX	康政雄	15,658,584

六、其他議案及臨時動議：無。

七、散會。



## 公司章程修正條文對照表

條號	原條文	擬修訂條文
第二條	<p>本公司所營事業如下：</p> <ol style="list-style-type: none"> <li>1.半導體設備及零件之買賣維修業務</li> <li>2.半導體設備及零件研發設計製造加工組裝業務</li> <li>3.各種機械五金零件買賣</li> <li>4.前各項產品之進出口貿易業務</li> <li>5.代理國內外廠商前項產品之報價投標經銷業務</li> <li>6.F115010 首飾及貴金屬批發業</li> <li>7.CG01010 珠寶及貴金屬製品製造業</li> <li>8.除許可業務外，得經營法令非禁止或限制之業務</li> </ol>	<p>本公司所營事業如下：</p> <ol style="list-style-type: none"> <li>1.E604010 機械安裝業</li> <li>2.F119010 電子材料批發業</li> <li>3.CC01080 電子零組件製造業</li> <li>4.F401010 國際貿易業</li> <li>5.F106010 五金批發業</li> <li>6.CB01010 機械設備製造業</li> <li>7.F113010 機械批發業</li> <li>8.F113990 其他機械器具批發業</li> <li>9.I501010 產品設計業</li> <li>10.CA02990 其他金屬製品製造業</li> <li>11.F115010 首飾及貴金屬批發業</li> <li>12.CG01010 珠寶及貴金屬製品製造業</li> <li>13.除許可業務外，得經營法令非禁止或限制之業務</li> </ol>
第四條之一	本條新增	本公司得對外背書保證，並依照本公司背書保證作業辦法辦理。
第五條	<p>本公司資本總額定為新台幣貳億玖仟壹佰陸拾柒萬元整，分為貳仟玖佰壹拾陸萬柒仟股，每股金額新台幣壹拾元整，全額發行。</p>	<p>本公司資本總額定為新台幣伍億元整，分為伍仟萬股，每股金額新台幣壹拾元整，得分次發行。未發行股份授權董事會視實際需要決議發行。</p> <p>前項資本總額內保留伍仟萬元，供發行員工認股權憑證，共計伍佰萬股，每股金額新台幣壹拾元整，授權董事會視實際需要決議發行。</p>
第六條	<p>本公司股票概為記名式由董事三人以上簽名蓋章，經主管機關或其核定之發行登記機關簽證後發行之。</p>	<p>本公司股票概為記名式由董事三人以上簽名蓋章，經主管機關或其核定之發行登記機關簽證後發行之。本公司公開發行後，得免印製股票，但應洽證券集中保管事業機構登錄。</p>
第六條之一	本條新增	本公司股務處理依主管機關所頒佈之公司法及「公開發行股票公司股務處理準則」等相關法令規定辦理。
第七條	<p>股票之更名過戶，自股東常會開會前三十日內，股東臨時會開會前十五日內或公司決定分派股息及紅利或其他利益之基準日前五日內均停止之。</p>	<p>股票之更名過戶，自股東常會開會前三十日內，股東臨時會開會前十五日內或公司決定分派股息及紅利或其他利益之基準日前五日內均停止之。本公司公開發行後，股票之更名過戶，自股東常會開會前六十日內，股東臨時會開會前三十日內均停止之。</p>
第九條	<p>股東因故不能出席股東會時，得出具公司印發之委託書載明授權範圍，簽名蓋委託代理人出席。</p>	<p>股東因故不能出席股東會時，得出具公司印發之委託書載明授權範圍，簽名蓋章委託代理人出席。本公司公開發行後，依「公</p>

條號	原條文	擬修訂條文
		開發行公司出席股東會使用委託書規則」辦理。
第十條	本公司股東每股有一表決權，但公司依法且已持有之股份，無表決權。	本公司股東每股有一表決權，但有公司法一七九條規定之股份，無表決權。
第十一條之一	新增	本公司如欲撤銷公開發行時，除須董事會核準外，並經股東會同意通過後，始辦理撤銷公開發行之相關事宜。
第十一條之二	新增	股東會之議決事項，應作成議事錄，由主席簽名或蓋章，並於會後二十日內，將議事錄分發各股東。本公司公開發行後，對持有記名股票未滿一仟股之股東，前項議事錄之分發，得以公告方式為之。
第十二條	本公司設董事五人、監察人一人，任期三年，由股東會就有行為能力之人中選任，連選得連任。	本公司設董事 <u>五至七人</u> 、監察人 <u>二至三人</u> ，任期三年，由股東會就有行為能力之人中選任，連選得連任。
第十二條之一	新增	本公司依證券交易法第十四條之二及第一百八十三條之規定，本公司上述董事名額中，獨立董事二人，採候選人提名制度，持有已發行股份總數百分之一以上股份之股東及董事會得提出獨立董事候選人名單，經董事會審查其符合獨立董事所應具備條件後，送請股東會，股東應就獨立董事候選人名單中選任之。 有關獨立董事候選人提名之專業資格、持股、兼職限制、提名及選任方式及其它應遵行事項，悉依公司法、證券交易法相關法令規定辦理。
第十五條之一	新增	本公司得對全體董事及監察人於任期內購買董事及監察人保險，有關投保事宜，授權董事會全權處理。
第二十條	本章程訂立於中華民國八十六年六月十一日 第一次修訂於中華民國八十八年四月二日 第二次修訂於中華民國八十八年十一月一日 第三次修訂於中華民國八十九年六月十日 第四次修訂於中華民國八十九年十月三十日 第五次修訂於中華民國九十一年六月十日 第六次修訂於中華民國九十三年六月二十九日 第七次修訂於中華民國九十四年六月十日 第八次修訂於中華民國九十五年四月二十七日	本章程訂立於中華民國八十六年六月十一日 第一次修訂於中華民國八十八年四月二日 第二次修訂於中華民國八十八年十一月一日 第三次修訂於中華民國八十九年六月十日 第四次修訂於中華民國八十九年十月三十日 第五次修訂於中華民國九十一年六月十日 第六次修訂於中華民國九十三年六月二十九日 第七次修訂於中華民國九十四年六月十日 第八次修訂於中華民國九十五年四月二十

條號	原條文	擬修訂條文
		七日 第九次修訂於中華民國九十五年十一月一日

# 世禾科技股份有限公司

董事長：陳學聖

董事兼總經理：陳學哲

董 事：陳學媛

董 事：洪 月